

EXCELSIOR INFORMA

I PROGRAMMI OCCUPAZIONALI DELLE IMPRESE RILEVATI DAL SISTEMA DELLE CAMERE DI COMMERCIO



Gennaio 2023

Introduzione:

Nel 2022 proseguono le rilevazioni mensili del Sistema Informativo Excelsior che, dal 2017, si è innovato sia sotto l'aspetto metodologico che organizzativo per fornire indicazioni tempestive a supporto delle Politiche attive del lavoro. A partire da maggio 2017, infatti, vengono realizzate indagini mensili sulle imprese adottando prioritariamente la tecnica di rilevazione CAWI (Computer Assisted Web Interviewing) e somministrando un questionario incentrato sui profili professionali e sui livelli di istruzione richiesti dalle imprese. La rete delle Camere di Commercio e InfoCamere - società di informatica del sistema camerale - assicurano la specifica attività di supporto alle imprese intervistate.

Le analisi del presente bollettino si focalizzano sulle principali caratteristiche delle entrate programmate nel mese di gennaio 2023, con uno sguardo sulle tendenze occupazionali per il periodo gennaio - marzo 2023.



ENTRATE PREVISTE

GENNAIO

503.670

GENNAIO - MARZO 2023

1.307.070



IMPRESE CHE ASSUMONO

GENNAIO

13%



GIOVANI

GENNAIO

30%



DIFF. REPERIMENTO

GENNAIO

46%

SOMMARIO

Le entrate nelle aree aziendali	pag.2
Giovani: quali opportunità?	pag.3
Principali caratteristiche dei lavoratori richiesti dalle imprese	pag.4
Quali titoli di studio offrono maggiori sbocchi lavorativi?	pag.5
Le professioni più richieste nel mese di gennaio 2023	pag.6
Le entrate per settore e per classe dimensionale e il cruscotto con i dati dell'indagine	pag.7
Le entrate nei territori nel mese di gennaio 2023 e nel periodo gennaio - marzo 2023	pag.8

OPPORTUNITÀ DI LAVORO NEL MESE DI GENNAIO

	Entrate previste	diff. rep. %
Operai specializzati	84.410	61,9
Professioni tecniche	86.020	51,6
Conduttori di impianti e operai di macchinari fissi e mobili	75.490	49,0
Dirigenti e professioni intellettuali, scientifiche e con elevata specializ.	42.370	48,3
Professioni qualificate nelle attività commerciali e nei servizi	97.900	41,0
Impiegati	45.880	30,3
Professioni non qualificate	71.610	29,7

N.B.: A causa degli arrotondamenti, la somma dei singoli valori percentuali può differire da 100. Tale nota vale per tutti i grafici del presente bollettino che esponcano composizioni percentuali.

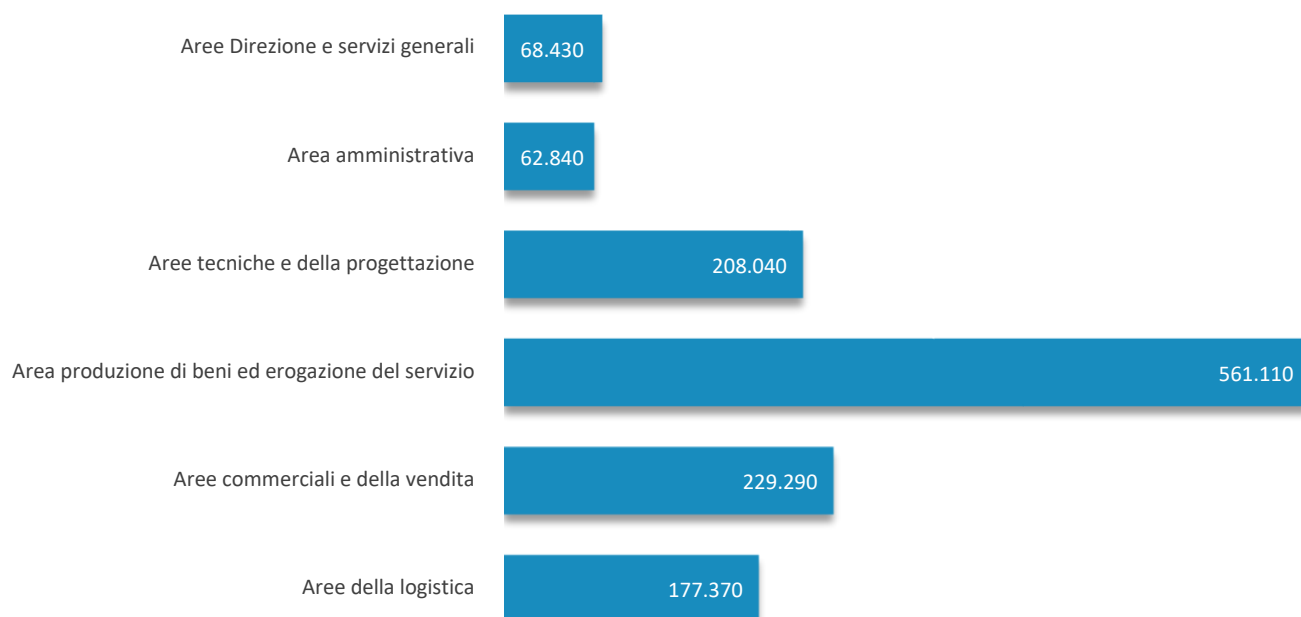
LE ENTRATE NELLE AREE AZIENDALI

In questa pagina vengono presentate le entrate nelle diverse aree aziendali per il mese di gennaio 2023 e per il periodo gennaio - marzo 2023.

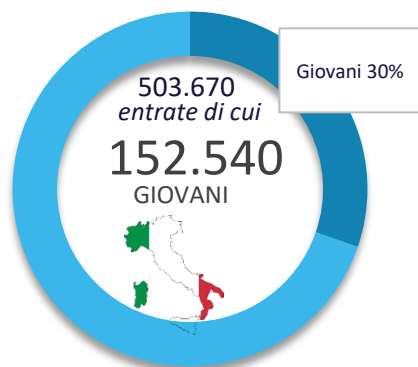
Entrate previste per area aziendale e difficoltà di reperimento nel mese di gennaio 2023

AREA AZIENDALE	ENTRATE	Microarea	di cui entrate	% difficili da reperire
Totale	503.670 (100%)			45,6
Aree Direzione e servizi generali	29.060 (6%)	1 Direzione generale, personale e organizzazione risorse umane 2 Segreteria, staff e servizi generali 3 Sistemi informativi	4.830 10.340 13.890	47,8 21,9 53,8
Area amministrativa	27.540 (5%)	1 Amministrazione legale 2 Contabilità , controllo di gestione , finanza	9.880 17.660	34,9 37,1
Aree tecniche e della progettazione	78.370 (16%)	1 Progettazione e ricerca e sviluppo 2 Installazione e manutenzione 3 Certificazione e controllo di qualità, sicurezza e ambiente	21.050 46.160 11.160	55,0 63,0 33,0
Area produzione di beni ed erogazione del servizio	216.550 (43%)	1 Area produzione di beni ed erogazione del servizio	216.550	48,2
Aree commerciali e della vendita	84.980 (17%)	1 Vendita 2 Marketing, commerciale, comunicazione e pubbliche relazioni 3 Assistenza clienti	48.860 16.910 19.210	37,9 41,6 29,2
Aree della logistica	67.170 (13%)	1 Acquisti e movimentazione interna merci 2 Trasporti e distribuzione	19.070 48.100	33,4 43,8

Entrate previste per area aziendale nel periodo gennaio - marzo 2023



GIOVANI: QUALI OPPORTUNITA'?



% di giovani fino a 29 anni sul totale entrate:

30%

In questa sezione viene presentato un focus sui giovani richiesti dalle imprese nel mese, con un dettaglio sulle professioni e sui territori che richiedono maggiormente il segmento giovanile. I dati riguardano le figure in entrata con età indicata in modo esplicito fino a 29 anni dalle imprese.

I giovani possono avere più opportunità innalzando sempre più il livello della propria preparazione e arricchendola con ogni possibile esperienza lavorativa.

Le professioni con maggior difficoltà di reperimento per i giovani

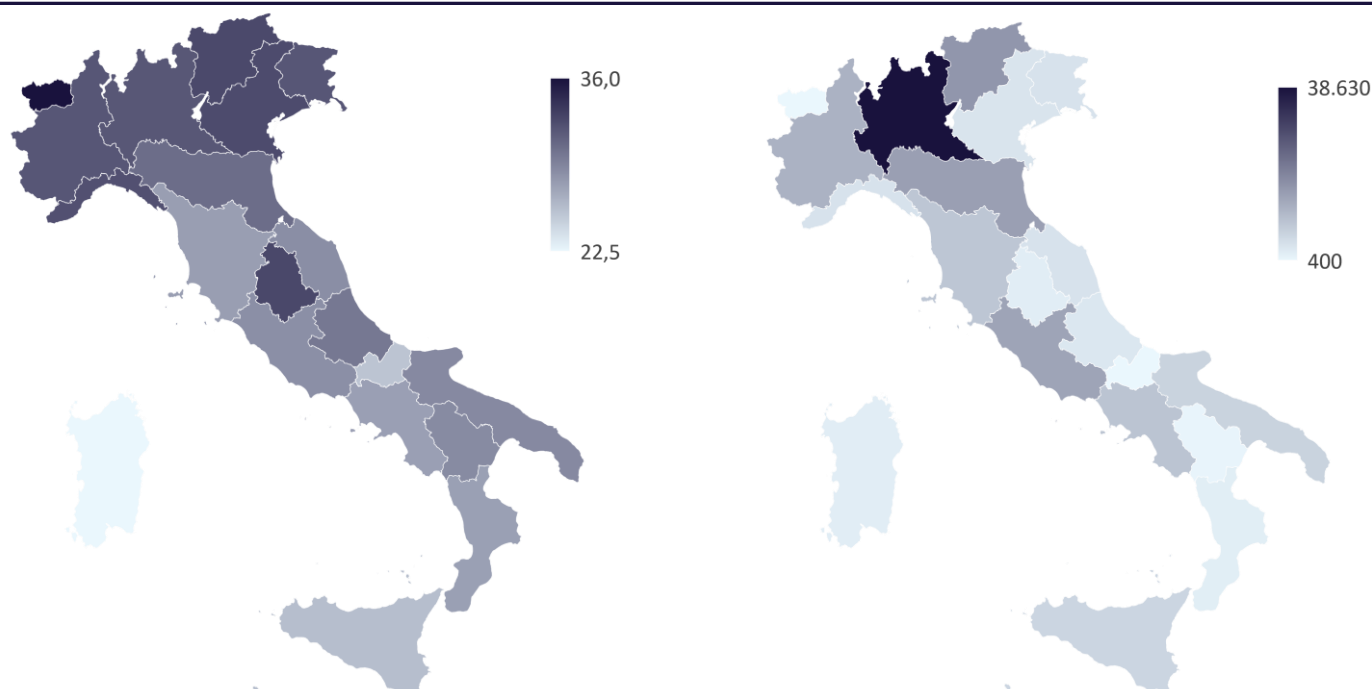
(entrate previste di giovani - quota % e v.a.)

Difficoltà di reperimento media per i giovani: 48%

		giovani difficile reperimento	entrate giovani
Farmacisti, biologi e altri specialisti delle scienze della vita	88	1.040	1.180
Operai specializzati nell'edilizia e nella manutenzione degli edifici	74	5.970	8.070
Operai specializzati e condutt. di impianti nelle ind. tessili, abbigl. calzature	63	1.010	1.590
Operai nelle attività metalmeccaniche ed elettromeccaniche	63	8.140	12.870
Operai nelle attività metalmeccaniche richiesti in altri settori	62	5.160	8.270
Tecnici dei servizi turistici, culturali e per la sicurezza	61	910	1.490
Tecnici in campo informatico, ingegneristico e della produzione	59	6.250	10.590

Le entrate per regione

(quota % entrate di giovani sul totale entrate per regione e entrate in valore assoluto per regione)



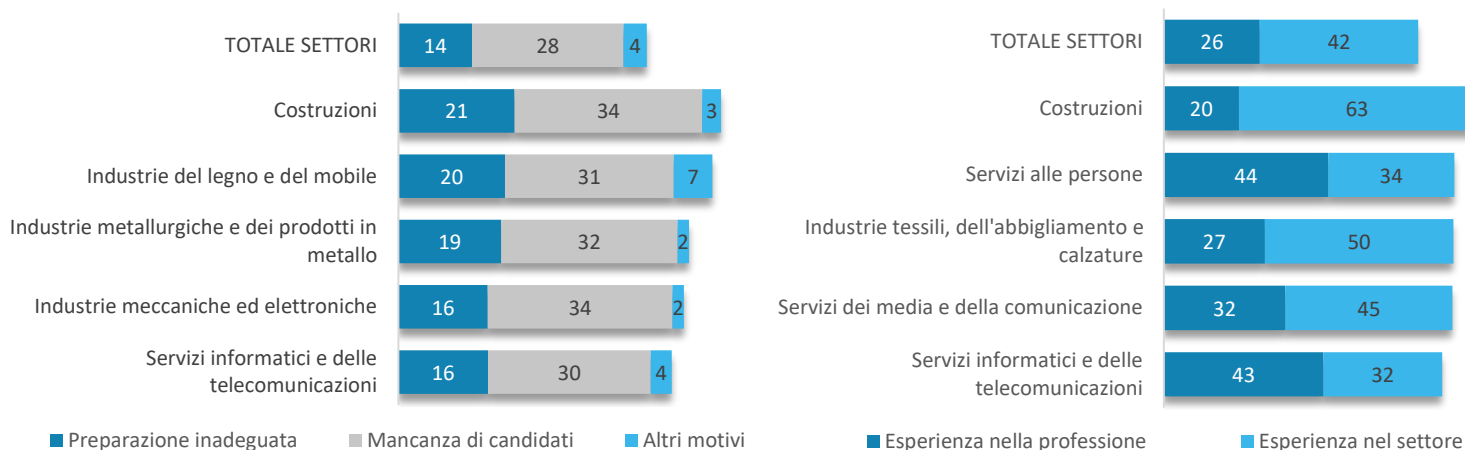
PRINCIPALI CARATTERISTICHE DEI LAVORATORI RICHIESTI DALLE IMPRESE

In questa pagina sono esaminate le principali caratteristiche delle figure in entrata, a livello settoriale e secondo le professioni maggiormente richieste. I dati riguardano le difficoltà di reperimento, l'esperienza richiesta, la richiesta di lavoratori immigrati, il genere femminile e il tipo di contratto. Si tenga inoltre presente che, qualora non venisse specificato diversamente, le professioni riportate nel bollettino fanno riferimento alle professioni Excelsior, ovvero raggruppamenti di figure professionali elementari.

I principali settori...

...con maggiori **DIFFICOLTA' DI REPERIMENTO** e i motivi (%)

...che più richiedono **ESPERIENZA** lavorativa specifica (%)

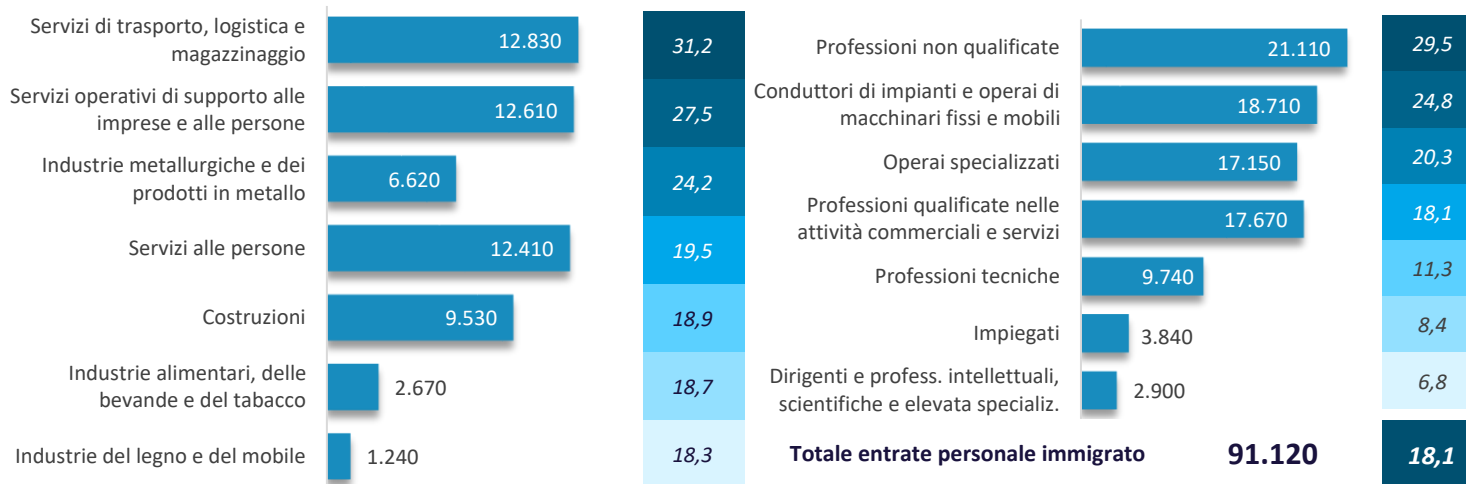


Quota % delle entrate difficili da reperire sulle entrate totali di ogni settore.

Le entrate di lavoratori immigrati...

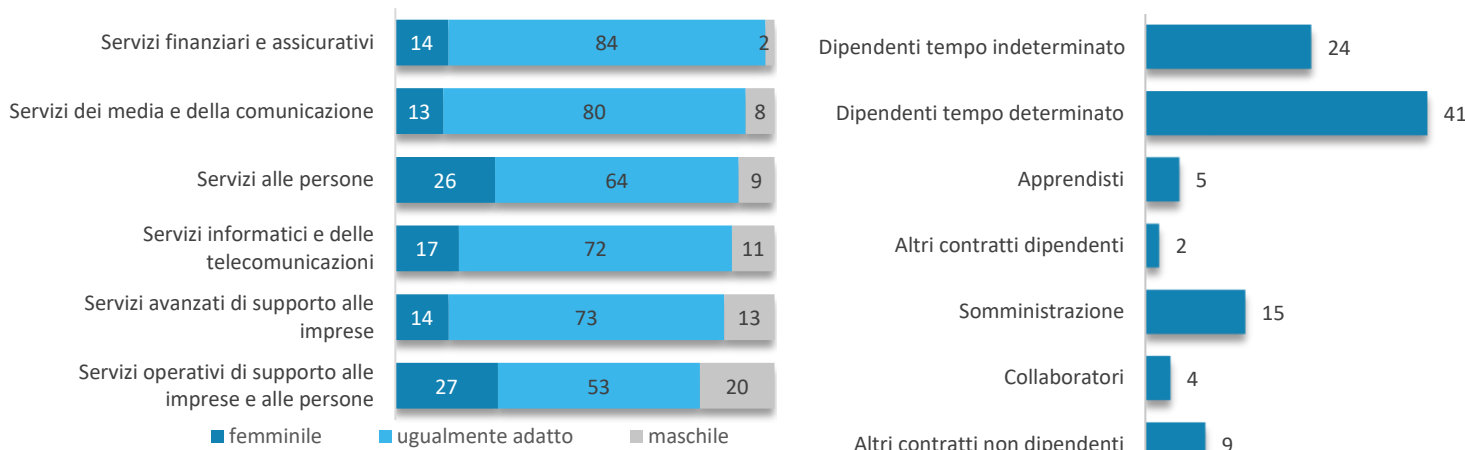
...i principali settori (v.a. e % su totale entrate)

...i gruppi professionali (v.a. e % su totale entrate)



I principali settori che prevedono entrate di personale femminile (%)

I contratti proposti (%)

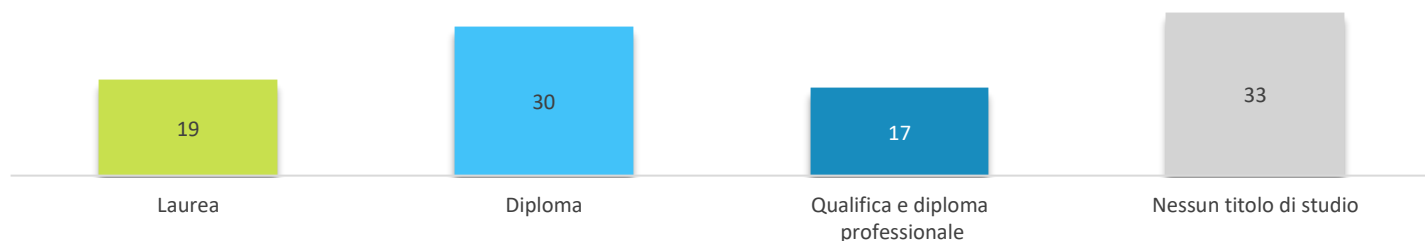


Ordinamento secondo somma di "femminile e ugualmente adatto"

QUALI TITOLI DI STUDIO OFFRONO MAGGIORI SBOCCHI LAVORATIVI?

In questa sezione sono proposti i livelli di istruzione e i titoli di studio maggiormente richiesti alle figure professionali in entrata nel mese di gennaio 2023. Dopo un quadro di sintesi complessivo, per ogni livello di istruzione, ovvero laurea, diploma, qualifica professionale, sono proposti i cinque titoli di studio più ricercati dalle imprese.

Entrate previste per livello di istruzione (%)*



* La somma dei singoli valori percentuali può differire da 100 in quanto il grafico non espone il livello "Istruzione tecnica superiore (ITS)", presentato nella tavola successiva

Gli indirizzi di studio più richiesti

	Entrate previste (v.a.)	% sul totale	% diff. reperimento	% con esperienza
UNIVERSITARIO	96.060	19%	49%	86%
Indirizzo economico	25.940		36%	81%
Indirizzo ingegneria	23.300		54%	85%
Indirizzo insegnamento e formazione	11.500		46%	94%
Indirizzo sanitario e paramedico	9.220		65%	89%
Indirizzo scienze matematiche, fisiche e informatiche	5.710		62%	84%
ISTRUZIONE TECNICA SUPERIORE (ITS)	5.560	1%	60%	82%
SECONDARIO (diploma 5 anni)	150.120	30%	44%	68%
Indirizzo amministrazione, finanza e marketing	42.190		34%	60%
Indirizzo meccanica, mecatronica ed energia	20.010		61%	72%
Indirizzo turismo, enogastronomia e ospitalità	15.270		53%	65%
Indirizzo trasporti e logistica	11.050		36%	54%
Indirizzo socio-sanitario	10.960		50%	82%
QUALIFICA professionale (3 anni) o DIPLOMA professionale (4 anni)	87.630	17%	54%	70%
Indirizzo meccanico	20.240		61%	65%
Indirizzo ristorazione	10.060		64%	84%
Indirizzo elettrico	7.970		68%	74%
Indirizzo trasformazione agroalimentare	7.460		47%	82%
Indirizzo sistemi e servizi logistici	6.700		39%	56%
NESSUN TITOLO DI STUDIO	164.300	33%	40%	56%

LE PROFESSIONI PIÙ RICHIESTE NEL MESE DI GENNAIO 2023 *

secondo la classificazione delle professioni - ISTAT 2011 (3 digit)

	ENTRATE PREVISTE GENNAIO 2023	Ripartiz x 1000	Difficoltà a reperire (%)	ENTRATE PREVISTE gennaio - marzo 2023
ENTRATE	503.670	1.000	45,6	1.307.070
DIRIGENTI	1.840	3,6	66,1	4.040
PROFESSIONI INTELLETTUALI, SCIENTIFICHE E DI ELEVATA SPECIALIZZAZIONE	40.540	80,5	47,5	93.560
Specialisti in scienze matematiche, informatiche, chimiche, fisiche e naturali	7.550	15,0	48,6	18.730
Ingegneri e professioni assimilate	7.890	15,7	53,0	18.430
Specialisti nelle scienze della vita	3.750	7,4	70,2	7.610
Specialisti delle scienze gestionali, commerciali e bancarie	7.330	14,5	37,3	16.730
Altri specialisti dell'educazione e della formazione	3.250	6,5	47,4	6.480
PROFESSIONI TECNICHE	86.020	170,8	51,6	201.410
Tecnici informatici, telematici e delle telecomunicazioni	10.940	21,7	58,1	26.560
Tecnici in campo ingegneristico	8.690	17,2	59,7	22.250
Tecnici della gestione dei processi produttivi di beni e servizi	6.510	12,9	63,9	16.610
Tecnici della salute	14.830	29,4	62,8	31.380
Tecnici dell'organizzazione e dell'amministrazione delle attività produttive	8.430	16,7	42,5	17.930
Tecnici delle attività finanziarie e assicurative	2.960	5,9	40,9	6.230
Tecnici dei rapporti con i mercati	14.380	28,5	46,5	36.570
Tecnici della distribuzione commerciale e professioni assimilate	6.250	12,4	53,2	13.870
Insegnanti nella formazione professionale, istruttori, allenatori, atleti e profess.simili	4.630	9,2	34,5	9.670
IMPIEGATI	45.880	91,1	30,3	116.120
Impiegati addetti alla segreteria e agli affari generali	20.850	41,4	29,7	49.430
Impiegati addetti agli sportelli e ai movimenti di denaro	3.750	7,5	35,3	9.270
Impiegati addetti all'accoglienza e all'informazione della clientela	11.480	22,8	29,9	32.180
Impiegati addetti alla gestione amministrativa della logistica	4.120	8,2	31,4	11.310
Impiegati addetti alla gestione economica, contabile e finanziaria	3.980	7,9	33,9	10.220
PROFESSIONI QUALIFICATE NELLE ATTIVITÀ COMMERCIALI E NEI SERVIZI	97.900	194,4	41,0	279.700
Addetti alle vendite	32.820	65,2	29,1	93.200
Addetti nelle attività di ristorazione	44.150	87,7	48,6	132.920
Professioni qualificate nei servizi sanitari e sociali	7.920	15,7	49,4	20.220
Operatori della cura estetica	4.060	8,1	49,0	11.070
Professioni qualificate nei servizi personali e assimilati	4.600	9,1	40,4	10.660
OPERAI SPECIALIZZATI	84.410	167,6	61,9	225.810
Artigiani e operai specializzati delle costruzioni e nel mantenimento di strutture edili	20.220	40,1	58,6	58.150
Artigiani e operai specializzati addetti alle rifiniture delle costruzioni	14.720	29,2	70,3	40.990
Fonditori, saldatori, lattonieri, calderai, montatori carpenteria metall. e profess.simili	9.800	19,5	66,5	25.640
Fabbri ferrai, costruttori di utensili e assimilati	6.650	13,2	58,7	13.490
Meccanici artigianali, montatori, riparatori e manutentori di macchine fisse e mobili	11.250	22,3	67,9	29.520
Artigiani e operai specializz. di installazione e manut. attrezz. elettriche e elettron.	6.770	13,4	63,9	15.820
Artigiani e operai specializzati delle lavorazioni alimentari	3.830	7,6	51,2	9.310
CONDUTTORI DI IMPIANTI E OPERAI DI MACCHINARI FISSI E MOBILI	75.490	149,9	49,0	188.310
Operai di macchine automatiche e semiautom. per lavorazioni metalliche e per prod.minerali	6.860	13,6	58,4	15.630
Conduttori di macchinari per la fabbricazione di articoli in gomma e materie plastiche	4.510	9,0	48,3	9.800
Operai addetti a macchinari dell'industria tessile, delle confezioni e assimilati	4.710	9,3	64,9	11.660
Operai addetti all'assemblaggio di prodotti industriali	8.200	16,3	45,7	18.810
Operai addetti a macchine confezionatrici di prodotti industriali	4.590	9,1	23,5	10.870
Operai addetti a macchinari fissi per l'industria alimentare	2.570	5,1	44,6	6.260
Conduttori di veicoli a motore	27.320	54,2	56,7	70.700
Conduttori di macchine movimento terra, sollevamento e maneggio dei materiali	8.110	16,1	35,9	23.710
PROFESSIONI NON QUALIFICATE	71.610	142,2	29,7	198.120
Personale non qualificato addetto allo spostamento e alla consegna merci	24.800	49,2	28,7	67.390
Personale non qualificato nei servizi di pulizia	35.290	70,1	29,4	94.260
Personale non qualificato addetto ai servizi di custodia di edifici, attrezzature e beni	2.750	5,5	26,6	11.190

* Sono qui presentate le professioni richieste per i principali gruppi professionali. La somma delle entrate per ciascun "gruppo esposto", pertanto, non corrisponde al totale

Per maggiori informazioni, si veda il sito <http://excelsior.unioncamere.net>

LE ENTRATE PER SETTORE (v.a.)

Gennaio 2023

173.790

123.340

50.460

329.880

60.100

57.630

148.600

63.550

503.670

INDUSTRIA

Industria manifatturiera e
Public Utilities

Costruzioni

SERVIZI

Commercio

Servizi di alloggio e
ristorazione; servizi turistici

Servizi alle imprese

Servizi alle persone

TOTALE

Gennaio - Marzo 2023

440.530

293.740

146.790

866.540

168.850

184.040

364.710

148.940

1.307.070

Variazione gennaio
2023/2022

+23.310

+18.650

+4.660

+22.710

-1.430

+10.000

+6.870

+7.260

+46.020

Variazione
gen - mar 23/
gen - mar 22

+67.710

+47.730

+19.980

+81.220

+13.230

+31.630

+30.100

+6.250

+148.920

LE ENTRATE PER CLASSE DIMENSIONALE (v.a.)

Gennaio 2023

97.900

44.460

94.940

62.430

64.940

42.350

72.090

24.550

INDUSTRIA

SERVIZI

1-9 dipendenti

10-49 dipendenti

50-249 dipendenti

250 dipendenti e oltre

Gennaio - Marzo 2023

127.530

260.410

158.750

259.460

97.470

164.380

56.780

182.300

Variazione gennaio
2023/2022

+8.660

+22.600

+14.500

+260

Variazione
gen - mar 23/
gen - mar 22

+7.900

+78.470

+43.740

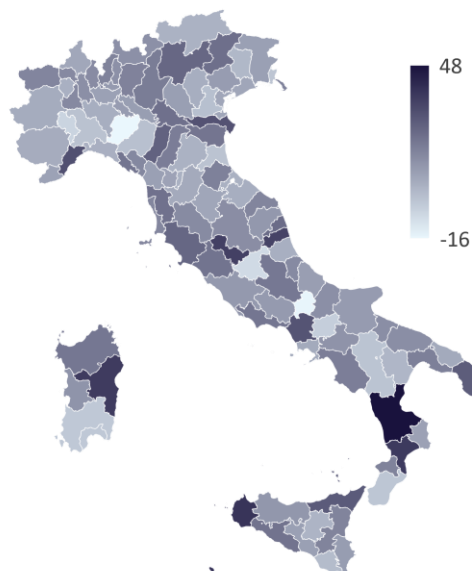
+18.810

IL CRUSCOTTO CON I DATI DELL'INDAGINE



LE ENTRATE NEI TERRITORI NEL MESE DI GENNAIO 2023 E NEL PERIODO GENNAIO - MARZO 2023

	Gennaio 2023		Gennaio - Marzo 2023	Variazioni (v.a.)		Variazione % previsione entrate gennaio 2023/2022
	Previsione entrate	% di difficile reperimento	Previsione entrate	gennaio 2023/2022	gen - mar 23/ gen - mar 22	
PIEMONTE	37.340	49,3	91.630	+1.690	+10.000	
VALLE D'AOSTA	1.100	54,8	2.760	+150	+380	
LOMBARDIA	120.820	44,1	290.830	+12.300	+35.490	
LIGURIA	11.990	45,2	32.640	+1.040	+3.980	
TRENTINO ALTO ADIGE	11.840	56,7	32.780	+1.310	+4.750	
VENETO	50.670	49,7	133.670	+3.210	+10.670	
FRIULI VENEZIA GIULIA	10.920	55,5	27.610	+650	+1.270	
EMILIA ROMAGNA	49.110	50,1	123.650	+3.400	+12.560	
TOSCANA	31.140	46,9	83.750	+2.720	+7.690	
UMBRIA	6.250	49,7	15.470	+940	+2.010	
MARCHE	13.380	47,6	33.390	+1.660	+4.480	
LAZIO	49.970	37,3	128.690	+4.820	+16.400	
ABRUZZO	10.270	48,1	25.970	+980	+3.240	
MOLISE	1.700	41,3	4.360	+50	+140	
CAMPANIA	32.360	40,9	98.000	+3.250	+12.060	
PUGLIA	22.390	43,6	61.860	+2.940	+8.540	
BASILICATA	2.940	46,5	8.070	-20	+230	
CALABRIA	7.120	43,5	20.080	+1.390	+3.940	
SICILIA	23.330	40,8	65.790	+2.970	+7.940	
SARDEGNA	9.030	42,1	26.090	+560	+3.150	
NORD OVEST	171.250	45,4	417.870	+15.180	+49.850	
NORD EST	122.540	51,1	317.700	+8.570	+29.250	
CENTRO	100.740	42,4	261.300	+10.140	+30.590	
SUD E ISOLE	109.130	42,5	310.210	+12.120	+39.230	
ITALIA	503.670	45,6	1.307.070	+46.020	+148.920	



Nota metodologica:

I dati presentati derivano dall'indagine Excelsior realizzata da Unioncamere in accordo con l'Agenzia Nazionale per le Politiche Attive del Lavoro. L'indagine, che è inserita nel Programma Statistico Nazionale (UCC-00007) tra quelle che prevedono l'obbligo di risposta, dal 2017 è svolta con cadenza mensile.

Le informazioni contenute nel presente bollettino sono state acquisite nel periodo 16 novembre 2022 - 02 dicembre 2022, utilizzando principalmente la tecnica di compilazione in modalità CAWI attraverso le interviste realizzate presso quasi 96.000 imprese, campione rappresentativo delle imprese con dipendenti al 2021 dei diversi settori industriali e dei servizi. La proiezione mensile dei dati di indagine e il potenziamento dell'integrazione tra questi e i dati amministrativi attraverso un modello previsionale, permettono l'analisi delle principali caratteristiche delle entrate programmate nel mese di gennaio 2023, secondo i profili professionali e i livelli di istruzione richiesti. I risultati dell'indagine sono disponibili a livello nazionale, regionale e provinciale per i settori ottenuti dall'accorpamento di codici di attività economica della classificazione ATECO2007. La ripartizione delle entrate previste per "gruppo professionale" fa riferimento ad opportune aggregazioni dei codici della classificazione ISTAT CP2011.

Excelsior Informa è realizzato da Unioncamere in collaborazione con ANPAL nell'ambito del Sistema Informativo Excelsior.

Per approfondimenti si consulti il sito: <https://excelsior.unioncamere.net> nel quale sono disponibili dati e analisi riferiti a tutte le regioni e a tutte le province.

La riproduzione e/o diffusione parziale o totale delle tavole contenute nella presente pubblicazione è consentita esclusivamente con la citazione completa della fonte: Unioncamere-ANPAL, Sistema Informativo Excelsior.