



Comunicato stampa

## **Lavoro: 465mila assunzioni previste a novembre dalle imprese** ***“Introvabili” quasi 4 profili su 10, soprattutto operai specializzati*** ***e professioni ad elevata qualificazione***

Roma, 11 novembre 2021 – Nel mese di novembre sono quasi 465mila i contratti programmati dalle imprese, +201mila rispetto allo stesso mese del 2020 e +116mila in confronto a novembre 2019. Prevale l’offerta di contratti a tempo determinato e toccano i massimi le indicazioni di difficoltà nell’individuazione di profili idonei da assumere: difficili da reperire quasi 4 profili su 10, pari a 179mila profili professionali. A delineare questo scenario è il Bollettino del *Sistema informativo Excelsior*, realizzato da **Unioncamere** e **Anpal**<sup>1</sup>.

A novembre la difficoltà delle imprese a reperire i profili ricercati riguarda il 38,5% delle entrate previste, con un incremento, rispetto a novembre 2019, di circa 8 punti percentuali. La mancanza di candidati è la motivazione prevalentemente segnalata dalle imprese (22%), seguita dall’inadeguata preparazione dei candidati (13,6%). Le maggiori difficoltà si riscontrano nella ricerca di profili per le aree aziendali Installazione e manutenzione (53,8%), Sistemi informativi (51,6%), Progettazione e R&S (51,1%), Produzione beni ed erogazione servizi (42,4%) e Trasporti e logistica (40,0%). Tra i profili più difficili da reperire il “Borsino Excelsior delle professioni” di novembre 2021 segnala: i Fabbri e i Fonditori (rispettivamente 61,7% e 57,8%), gli Specialisti in scienze matematiche, informatiche, chimiche, fisiche e naturali (58,7%), gli Artigiani e operai specializzati addetti alle rifiniture delle costruzioni (58,2%), gli Artigiani e operai specializzati di installazione e manutenzione attrezzature elettriche e elettroniche (57,9%), i Tecnici informatici, telematici e delle telecomunicazioni (55,2%), i Tecnici della salute (49,7%) e gli Ingegneri (49,3%). I settori economici con più elevata difficoltà di reperimento sono costruzioni (53,7%), industrie metallurgiche (50,7%), servizi di alloggio e ristorazione (47,9%), industrie meccaniche ed elettroniche (47,8%), servizi informatici e delle telecomunicazioni (45,2%).

La domanda di lavoro è trainata dai contratti a tempo determinato con 256mila richieste, pari al 55,1% delle entrate programmate (+90mila rispetto a novembre 2019), seguiti da quelli a tempo indeterminato con 86mila contratti, pari al 18,6% dei casi (-6mila in confronto al mese di novembre 2019) e dai contratti di somministrazione con 55mila richieste, pari all’11,8% (+21mila su novembre 2019). Sono 23mila gli altri contratti non alle dipendenze offerti, 17mila i contratti di apprendistato, 8mila quelli di collaborazione e 19mila gli altri contratti di lavoro dipendente.

<sup>1</sup> Le previsioni del mese di novembre si basano sulle interviste realizzate su un campione di 95mila imprese. Le interviste sono state raccolte nel periodo 27 settembre 2021- 11 ottobre 2021

Per quanto riguarda gli andamenti tendenziali dei diversi settori economici, si prevedono rispetto a novembre 2019 dati in crescita per le assunzioni dei settori manifatturieri (+40mila) e, in particolare, per le industrie metallurgiche (+16mila), per quelle della meccatronica (+11mila) e per le industrie tessili, dell'abbigliamento e calzature (+8 mila). Positive anche le prospettive occupazionali del comparto costruzioni (+24mila assunzioni rispetto a novembre 2019), così come dei settori trasporto e logistica (+29mila), servizi alle persone (+7mila) e servizi informatici e delle telecomunicazioni (+6mila).

A livello territoriale, a prevedere i flussi di assunzione più elevati per novembre sono Lombardia (104.300), Lazio (46.240) e Veneto (44.920). Ad incontrare le maggiori difficoltà di reperimento dei lavoratori saranno le imprese del Nord est (45,3% dei profili da assumere), con in testa le imprese del Friuli-Venezia Giulia (47,4%), seguite dalle imprese del Nord Ovest (39,8%), del Centro (36,1%) e del Sud e Isole (32,5%).

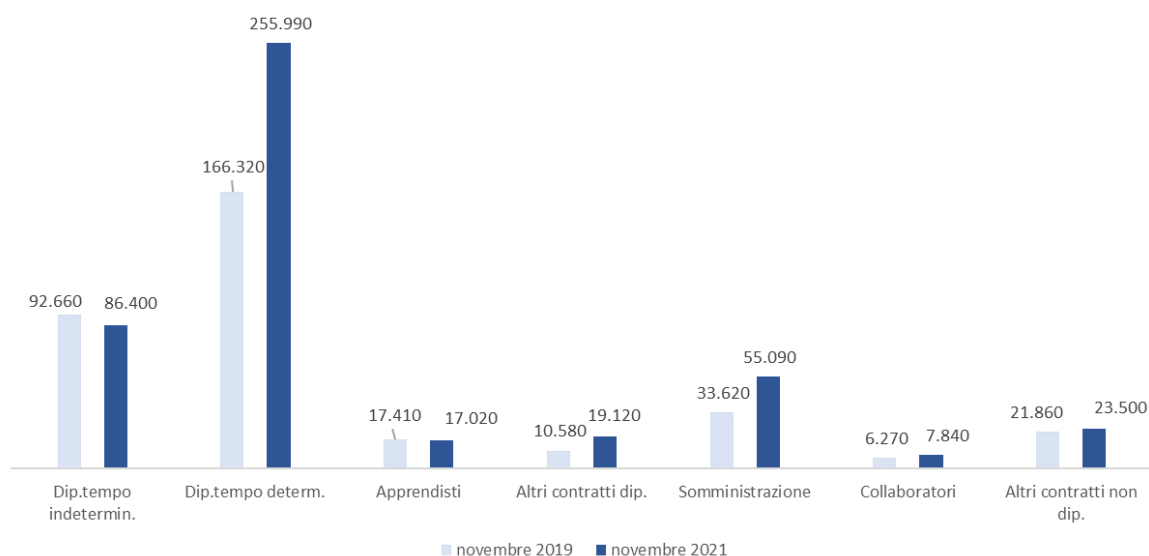
**LAVORATORI PREVISTI IN ENTRATA DALLE IMPRESE PER SETTORE DI ATTIVITÀ**

	Totale entrate		Variazioni nov21/nov20		Variazioni nov21/nov19		Variazione nov21-gen22/nov20-gen21		Variazione nov21-gen22/nov19-gen20	
	programmate novembre 2021	programmate nov21-gen22	v.a.	%	v.a.	%	v.a.	%	v.a.	%
<b>TOTALE</b>	<b>464.950</b>	<b>1.492.600</b>	<b>201.100</b>	<b>76,2</b>	<b>116.240</b>	<b>33,3</b>	<b>664.960</b>	<b>80,3</b>	<b>385.810</b>	<b>34,9</b>
<b>INDUSTRIA</b>	<b>166.600</b>	<b>534.190</b>	<b>88.400</b>	<b>113,1</b>	<b>64.080</b>	<b>62,5</b>	<b>302.630</b>	<b>130,7</b>	<b>209.730</b>	<b>64,6</b>
<b>Manifatturiero e PU</b>	<b>109.260</b>	<b>360.620</b>	<b>57.540</b>	<b>111,2</b>	<b>39.690</b>	<b>57,0</b>	<b>206.040</b>	<b>133,3</b>	<b>129.840</b>	<b>56,3</b>
Industrie alimentari, delle bevande e del tabacco	10.920	33.100	2.430	28,7	790	7,8	12.040	57,2	2.840	9,4
Industrie tessili, dell'abbigliamento e calzature	19.200	54.450	11.820	160,2	8.510	79,7	34.420	171,8	23.430	75,5
Industrie del legno e del mobile	3.160	16.350	1.490	88,9	390	14,2	10.060	159,9	6.730	69,9
Industrie della carta, cartotecnica e stampa	1.360	4.690	380	38,3	-370	-21,5	1.680	55,7	-1.440	-23,4
Industrie chimico-farmaceutiche, della plastica e della gomma	6.810	24.710	2.710	66,1	1.250	22,4	9.160	58,9	3.790	18,1
Industrie lavorazione dei minerali non metalliferi ed estrattive	3.850	12.070	2.210	134,7	1.740	82,1	6.970	136,6	4.780	65,5
Industrie metallurgiche e dei prodotti in metallo	30.250	91.600	18.610	159,9	15.820	109,6	59.360	184,1	43.530	90,6
Industrie meccaniche ed elettroniche	28.430	92.400	16.040	129,5	11.490	67,8	52.580	132,0	33.050	55,7
Altre industrie	5.280	31.240	1.850	53,9	80	1,6	19.770	172,5	13.120	72,4
<b>Costruzioni</b>	<b>57.330</b>	<b>173.570</b>	<b>30.870</b>	<b>116,6</b>	<b>24.400</b>	<b>74,1</b>	<b>96.590</b>	<b>125,5</b>	<b>79.900</b>	<b>85,3</b>
<b>SERVIZI</b>	<b>298.350</b>	<b>958.410</b>	<b>112.690</b>	<b>60,7</b>	<b>52.160</b>	<b>21,2</b>	<b>362.330</b>	<b>60,8</b>	<b>176.080</b>	<b>22,5</b>
Commercio	57.030	180.620	14.820	35,1	-490	-0,9	40.960	29,3	-3.050	-1,7
Servizi di alloggio e ristorazione; servizi turistici	52.570	180.230	19.140	57,3	3.580	7,3	69.190	62,3	19.220	11,9
Servizi di trasporto, logistica e magazzinaggio	59.510	169.940	36.790	161,9	28.850	94,1	104.060	157,9	79.550	88,0
Servizi dei media e della comunicazione	7.440	20.420	4.350	140,8	3.120	72,3	13.930	214,7	9.190	81,9
Servizi informatici e delle telecomunicazioni	16.300	58.490	8.520	109,6	6.290	62,8	33.790	136,8	23.950	69,3
Servizi avanzati di supporto alle imprese	18.940	64.610	4.150	28,0	750	4,1	12.450	23,9	7960	14,0
Servizi finanziari e assicurativi	3.090	18.260	370	13,4	-210	-6,3	5.920	47,9	3.150	20,8
Servizi operativi di supporto alle imprese e alle persone	34.240	112.950	12.660	58,7	3.070	9,9	39.110	53,0	10.030	9,7
Servizi alle persone	49.220	152.910	11.890	31,9	7.200	17,1	42.930	39,0	26.090	20,6

Valori assoluti arrotondati alle decine. I totali possono non coincidere con la somma dei singoli valori.

Fonte: Unioncamere - ANPAL, Sistema Informativo Excelsior, 2021

## LAVORATORI PREVISTI IN ENTRATA DALLE IMPRESE PER TIPOLOGIA DI CONTRATTO (v.a.)



Fonte: Unioncamere - ANPAL, Sistema Informativo Excelsior, 2021

Entrate previste per area aziendale e difficoltà di reperimento nel mese di novembre 2021				
AREA AZIENDALE	ENTRATE	Microarea	di cui entrate	% difficili da reperire
<b>Totale</b>	<b>464.950</b> (100%)			<b>38,5</b>
Aree Direzione e servizi generali	20.850 (4%)	1 Direzione generale, personale e organizzazione risorse umane	2.680	24,1
		2 Segreteria, staff e servizi generali	8.400	19,3
		3 Sistemi informativi	9.770	51,6
Area amministrativa	19.550 (4%)	1 Amministrazione legale	7.800	25,2
		2 Contabilità, controllo di gestione, finanza	11.750	20,6
Aree tecniche e della progettazione	81.250 (17%)	1 Progettazione e ricerca e sviluppo	15.900	51,1
		2 Installazione e manutenzione	54.460	53,8
		3 Certificazione e controllo di qualità, sicurezza e ambiente	10.890	29,3
Area produzione di beni ed erogazione del servizio	186.250 (40%)	1 Area produzione di beni ed erogazione del servizio	186.250	42,4
Aree commerciali e della vendita	82.680 (18%)	1 Vendita	55.460	21,5
		2 Marketing, commerciale, comunicazione e pubbliche relazioni	11.870	38,0
		3 Assistenza clienti	15.350	26,0
Aree della logistica	74.370 (16%)	1 Acquisti e movimentazione interna merci	13.120	22,0
		2 Trasporti e distribuzione	61.250	40,0

Fonte: Unioncamere - ANPAL, Sistema Informativo Excelsior, 2021

## LE PROFESSIONI PIÙ RICHIESTE NEL MESE DI NOVEMBRE 2021 \*

*secondo la classificazione delle professioni - ISTAT 2011 (3 digit)*

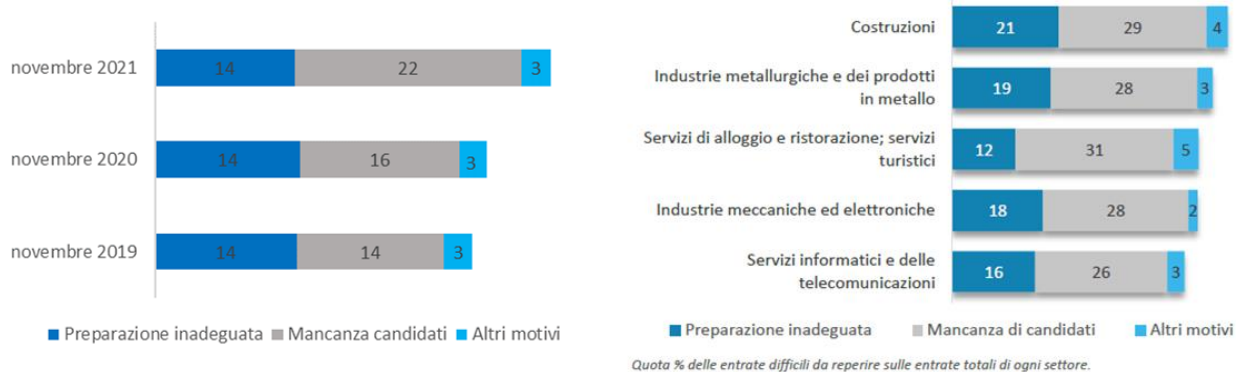
	ENTRATE PREVISTE NOVEMBRE 2021	Ripartiz x 1000	Difficoltà a reperire (%)	ENTRATE PREVISTE novembre 2021 - gennaio 2022
<b>ENTRATE</b>	<b>464.950</b>	<b>1.000</b>	<b>38,5</b>	<b>1.492.600</b>
<b>DIRIGENTI</b>	<b>600</b>	<b>1,3</b>	<b>49,7</b>	<b>2.890</b>
<b>PROFESSIONI INTELLETTUALI, SCIENTIFICHE E DI ELEVATA SPECIALIZZAZIONE</b>	<b>26.730</b>	<b>57,5</b>	<b>42,8</b>	<b>99.130</b>
Specialisti in scienze matematiche, informatiche, chimiche, fisiche e naturali	4.340	9,3	58,7	18.260
Ingegneri e professioni assimilate	6.150	13,2	49,3	24.090
Specialisti delle scienze gestionali, commerciali e bancarie	4.400	9,5	37,9	16.500
Specialisti in discipline artistico-espressive	2.710	5,8	14,7	8.150
Altri specialisti dell'educazione e della formazione	2.970	6,4	55,5	8.060
<b>PROFESSIONI TECNICHE</b>	<b>61.230</b>	<b>131,7</b>	<b>42,7</b>	<b>219.430</b>
Tecnici informatici, telematici e delle telecomunicazioni	9.100	19,6	55,2	32.440
Tecnici in campo ingegneristico	6.640	14,3	50,6	22.760
Tecnici della gestione dei processi produttivi di beni e servizi	5.640	12,1	53,6	18.850
Tecnici della salute	8.410	18,1	49,7	29.070
Tecnici dell'organizzazione e dell'amministrazione delle attività produttive	4.180	9,0	26,1	16.580
Tecnici dei rapporti con i mercati	13.150	28,3	39,6	46.790
Tecnici della distribuzione commerciale e professioni assimilate	2.520	5,4	55,1	11.840
Insegnanti nella formazione professionale, istruttori, allenatori, atleti e profess.simili	4.100	8,8	22,4	10.580
<b>IMPIEGATI</b>	<b>39.260</b>	<b>84,4</b>	<b>20,5</b>	<b>126.950</b>
Impiegati addetti alla segreteria e agli affari generali	15.790	34,0	15,1	50.160
Impiegati addetti agli sportelli e ai movimenti di denaro	4.370	9,4	26,1	11.890
Impiegati addetti all'accoglienza e all'informazione della clientela	8.410	18,1	17,9	30.250
Impiegati addetti alla gestione amministrativa della logistica	3.650	7,9	26,8	11.240
Impiegati addetti alla gestione economica, contabile e finanziaria	3.580	7,7	24,2	12.670
<b>PROFESSIONI QUALIFICATE NELLE ATTIVITÀ COMMERCIALI E NEI SERVIZI</b>	<b>102.310</b>	<b>220,1</b>	<b>35,2</b>	<b>318.230</b>
Addetti alle vendite	39.170	84,2	17,4	115.560
Addetti nelle attività di ristorazione	43.880	94,4	50,8	141.690
Professioni qualificate nei servizi sanitari e sociali	6.110	13,1	39,4	20.300
Operatori della cura estetica	4.230	9,1	41,9	11.740
Professioni qualificate nei servizi personali e assimilati	4.960	10,7	35,7	16.680
Professioni qualificate nei servizi di sicurezza, vigilanza e custodia	2.950	6,3	22,9	8.830
<b>OPERAI SPECIALIZZATI</b>	<b>95.830</b>	<b>206,1</b>	<b>52,8</b>	<b>295.390</b>
Artigiani e operai specializzati delle costruzioni e nel mantenimento di strutture edili	19.570	42,1	46,7	57.430
Artigiani e operai specializzati addetti alle rifiniture delle costruzioni	19.300	41,5	58,2	54.240
Fonditori, saldatori, lattonieri, calderai, montatori carpenteria metall. e profess.simili	10.980	23,6	57,8	34.600
Fabbri ferrai, costruttori di utensili e assimilati	6.790	14,6	61,7	20.170
Meccanici artigianali, montatori, riparatori e manutentori di macchine fisse e mobili	14.980	32,2	56,0	46.360
Artigiani e operai specializz. di installazione e manut. attrezz. elettriche e elettron.	8.110	17,4	57,9	26.190
Artigiani e operai specializzati delle lavorazioni alimentari	2.550	5,5	36,1	9.060
Artigiani e operai specializzati del tessile e dell'abbigliamento	4.180	9,0	48,6	10.390
Artigiani e operai specializzati nella lavor. del cuoio, delle pelli e delle calzature	2.510	5,4	37,8	7.730
<b>CONDUTTORI DI IMPIANTI E OPERAI DI MACCHINARI FISSI E MOBILI</b>	<b>87.780</b>	<b>188,8</b>	<b>38,3</b>	<b>254.230</b>
Operai di macchine automatiche e semiautom. per lavorazioni metalliche e per prod.minerali	6.330	13,6	48,8	20.790
Operai addetti a macchinari dell'industria tessile, delle confezioni e assimilati	5.620	12,1	37,8	15.660
Operai addetti all'assemblaggio di prodotti industriali	6.260	13,5	30,7	20.490
Operai addetti a macchine confezionatrici di prodotti industriali	5.330	11,5	12,9	14.590
Conduuttori di veicoli a motore	40.040	86,1	44,9	109.210
Conduuttori di macchine movimento terra, sollevamento e maneggio dei materiali	10.950	23,6	33,5	31.910
<b>PROFESSIONI NON QUALIFICATE</b>	<b>51.210</b>	<b>110,1</b>	<b>25,3</b>	<b>176.360</b>
Personale non qualificato addetto allo spostamento e alla consegna merci	16.390	35,2	25,1	52.240
Personale non qualificato nei servizi di pulizia	25.590	55,0	25,9	91.680

\*Sono qui presentate le professioni richieste per i principali gruppi professionali. La somma delle entrate per ciascun "gruppo esposto", pertanto, non corrisponde al totale

Fonte: Unioncamere - ANPAL, Sistema Informativo Excelsior, 2021



## La difficoltà di reperimento: motivazioni e settori con la più elevata difficoltà (valori %)

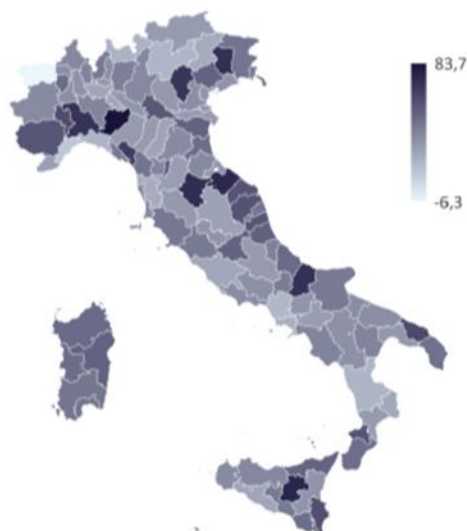


Fonte: Unioncamere - ANPAL, Sistema Informativo Excelsior, 2021

## LE ENTRATE NEI TERRITORI NEL MESE DI NOVEMBRE 2021 E NEL PERIODO NOVEMBRE 2021 - GENNAIO 2022

	Novembre 2021		Novembre 2021 - Gennaio 2022	Variazioni (v.a.)	
	Previsione entrate	% di difficile reperimento	Previsione entrate	nov20-gen21	nov19-gen20
PIEMONTE	36.780	39,2	107.580	+51.890	+32.070
VALLE D'AOSTA	2.240	48,9	6.170	+1.430	-420
LOMBARDIA	104.300	39,8	330.520	+146.340	+79.520
LIGURIA	9.300	39,6	33.840	+13.530	+6.080
TRENTINO ALTO ADIGE	13.320	43,9	52.010	+20.810	+10.270
VENETO	44.920	46,9	149.340	+70.150	+43.780
FRIULI VENEZIA GIULIA	9.570	47,4	33.560	+16.780	+11.470
EMILIA ROMAGNA	38.430	43,3	128.510	+58.110	+34.780
TOSCANA	27.630	39,4	92.920	+43.980	+25.920
UMBRIA	4.650	45,0	16.610	+7.100	+3.630
MARCHE	11.780	39,2	39.020	+21.040	+14.640
LAZIO	46.240	32,5	149.370	+60.890	+31.680
ABRUZZO	9.650	35,8	32.500	+15.330	+9.820
MOLISE	1.780	29,4	5.760	+2.980	+2.180
CAMPANIA	35.970	34,0	105.990	+41.580	+21.180
PUGLIA	24.040	31,7	72.740	+32.100	+20.540
BASILICATA	3.270	38,5	10.050	+4.430	+2.620
CALABRIA	7.920	30,1	22.970	+9.470	+5.470
SICILIA	23.150	30,2	72.070	+32.290	+20.750
SARDEGNA	9.990	32,0	31.100	+14.720	+9.830
NORD OVEST	152.630	39,8	478.100	+213.190	+117.250
NORD EST	106.250	45,3	363.420	+165.860	+100.300
CENTRO	90.300	36,1	297.910	+133.010	+75.870
SUD E ISOLE	115.780	32,5	353.160	+152.900	+92.380
<b>ITALIA</b>	<b>464.950</b>	<b>38,5</b>	<b>1.492.600</b>	<b>+664.960</b>	<b>+385.810</b>

Variazione % previsione entrate nov21-gen22 vs nov19-gen20



Fonte Unioncamere - ANPAL, Sistema Informativo Excelsior, 2021