



UNIONCAMERE



# EXCELSIOR INFORMA

## I PROGRAMMI OCCUPAZIONALI DELLE IMPRESE RILEVATI DAL SISTEMA DELLE CAMERE DI COMMERCIO

Giugno 2024

### Introduzione:

Nel 2024 proseguono le rilevazioni mensili del Sistema Informativo Excelsior che, dal 2017, si è innovato sia sotto l'aspetto metodologico che organizzativo per fornire indicazioni tempestive a supporto delle Politiche attive del lavoro. A partire da maggio 2017, infatti, vengono realizzate indagini mensili sulle imprese adottando prioritariamente la tecnica di rilevazione CAWI (Computer Assisted Web Interviewing) e somministrando un questionario incentrato sui profili professionali e sui livelli di istruzione richiesti dalle imprese. La rete delle Camere di Commercio e InfoCamere - società di informatica del sistema camerale - assicurano la specifica attività di supporto alle imprese intervistate.

Le analisi del presente bollettino si focalizzano sulle principali caratteristiche delle entrate programmate nel mese di giugno 2024, con uno sguardo sulle tendenze occupazionali per il periodo giugno - agosto 2024.



ENTRATE PREVISTE

GIUGNO 2024

GIUGNO - AGOSTO 2024

566.270

1.381.430



IMPRESE CHE ASSUMONO

GIUGNO 2024

18%



GIOVANI

GIUGNO 2024

33%



DIFF. REPERIMENTO

GIUGNO 2024

48%

### SOMMARIO

Le entrate nelle aree aziendali	pag.2
Giovani: quali opportunità?	pag.3
Principali caratteristiche dei lavoratori richiesti dalle imprese	pag.4
Quali titoli di studio offrono maggiori sbocchi lavorativi?	pag.5
Le professioni più richieste nel mese di giugno 2024	pag.6
Le entrate per settore e per classe dimensionale e il cruscotto con i dati dell'indagine	pag.7
Le entrate nei territori nel mese di giugno 2024 e nel periodo giugno - agosto 2024	pag.8

### OPPORTUNITÀ DI LAVORO NEL MESE DI GIUGNO

	Entrate previste	diff. rep. %
Operai specializzati	79.270	66,3
Professioni tecniche	55.320	53,8
Dirigenti e professioni intellettuali, scientifiche e con elevata specializ.	24.890	49,8
Conduttori di impianti e operai di macchinari fissi e mobili	56.170	49,2
Professioni qualificate nelle attività commerciali e nei servizi	210.550	46,5
Professioni non qualificate	96.000	35,7
Impiegati	44.070	34,1

N.B.: A causa degli arrotondamenti, la somma dei singoli valori percentuali può differire da 100. Tale nota vale per tutti i grafici del presente bollettino che espongano composizioni percentuali.

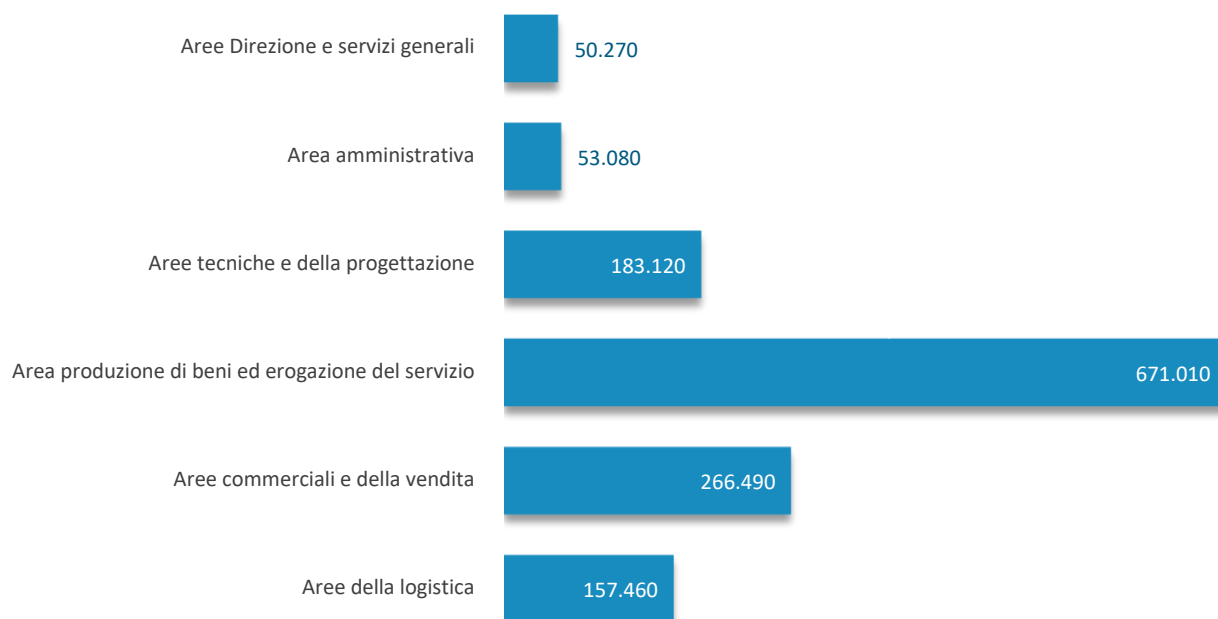
## LE ENTRATE NELLE AREE AZIENDALI

In questa pagina vengono presentate le entrate nelle diverse aree aziendali per il mese di giugno 2024 e per il periodo giugno - agosto 2024.

### Entrate previste per area aziendale e difficoltà di reperimento nel mese di giugno 2024

AREA AZIENDALE	ENTRATE	Microarea	di cui entrate	% difficili da reperire
Totale	<b>566.270</b> (100%)			<b>47,6</b>
Aree Direzione e servizi generali	<b>19.560</b> (3%)	1 Direzione generale, personale e organizzazione risorse umane	2.970	54,7
		2 Segreteria, staff e servizi generali	9.180	32,6
		3 Sistemi informativi	7.420	51,8
Area amministrativa	<b>20.990</b> (4%)	1 Amministrazione legale	7.150	37,8
		2 Contabilità , controllo di gestione , finanza	13.830	42,1
Aree tecniche e della progettazione	<b>75.000</b> (13%)	1 Progettazione e ricerca e sviluppo	12.860	56,5
		2 Installazione e manutenzione	48.120	65,7
		3 Certificazione e controllo di qualità, sicurezza e ambiente	14.020	37,5
Area produzione di beni ed erogazione del servizio	<b>280.890</b> (50%)	1 Area produzione di beni ed erogazione del servizio	280.890	51,0
Aree commerciali e della vendita	<b>109.790</b> (19%)	1 Vendita	68.950	35,9
		2 Marketing, commerciale, comunicazione e pubbliche relazioni	11.720	43,6
		3 Assistenza clienti	29.130	35,6
Aree della logistica	<b>60.040</b> (11%)	1 Acquisti e movimentazione interna merci	16.620	36,4
		2 Trasporti e distribuzione	43.420	43,9

### Entrate previste per area aziendale nel periodo giugno - agosto 2024



## GIOVANI: QUALI OPPORTUNITA'?



% di giovani fino a 29 anni sul totale entrate:

**33%**

In questa sezione viene presentato un focus sui giovani richiesti dalle imprese nel mese, con un dettaglio sulle professioni e sui territori che richiedono maggiormente il segmento giovanile. I dati riguardano le figure in entrata con età indicata in modo esplicito fino a 29 anni dalle imprese.

I giovani possono avere più opportunità innalzando sempre più il livello della propria preparazione e arricchendola con ogni possibile esperienza lavorativa.

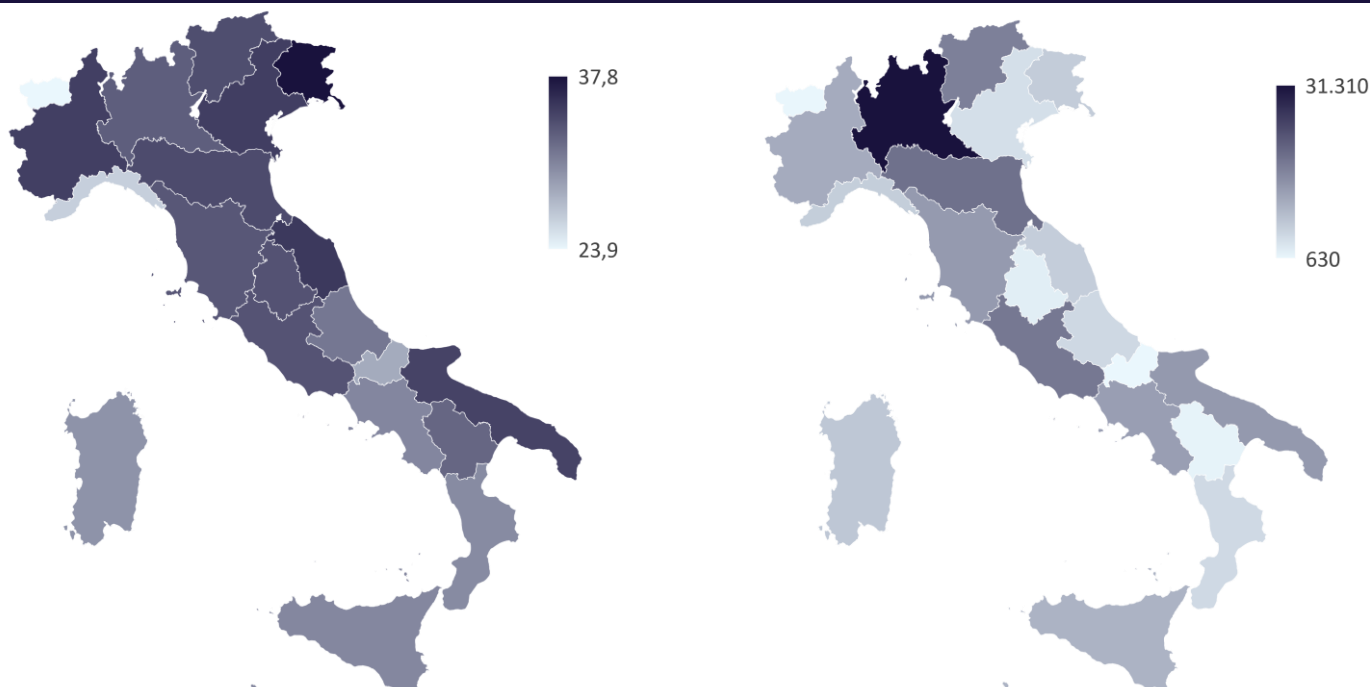
### Le professioni con maggior difficoltà di reperimento per i giovani

(entrate previste di giovani - quota % e v.a.)

	Difficoltà di reperimento media per i giovani: 49%	giovani difficile reperimento	entrate giovani
Operai specializzati addetti alle rifiniture delle costruzioni	74%	4.770	6.400
Fabbri ferrai costruttori di utensili	71%	1.300	1.830
Fonditori, saldatori, lattonieri, calderai, montatori di carpenteria metallica	71%	1.460	2.060
Meccanici artigianali, montatori, riparatori, manutentori macchine fisse/mobili	70%	2.810	4.030
Operai macchine automatiche e semiaut. per lavoraz. metalliche e prod. minerali	68%	1.020	1.510
Operai specializ. installaz./manutenzione attrezzature elettriche/elettroniche	64%	1.740	2.720
Tecnici in campo ingegneristico	59%	1.020	1.750

### Le entrate per regione

(quota % entrate di giovani sul totale entrate per regione e entrate in valore assoluto per regione)



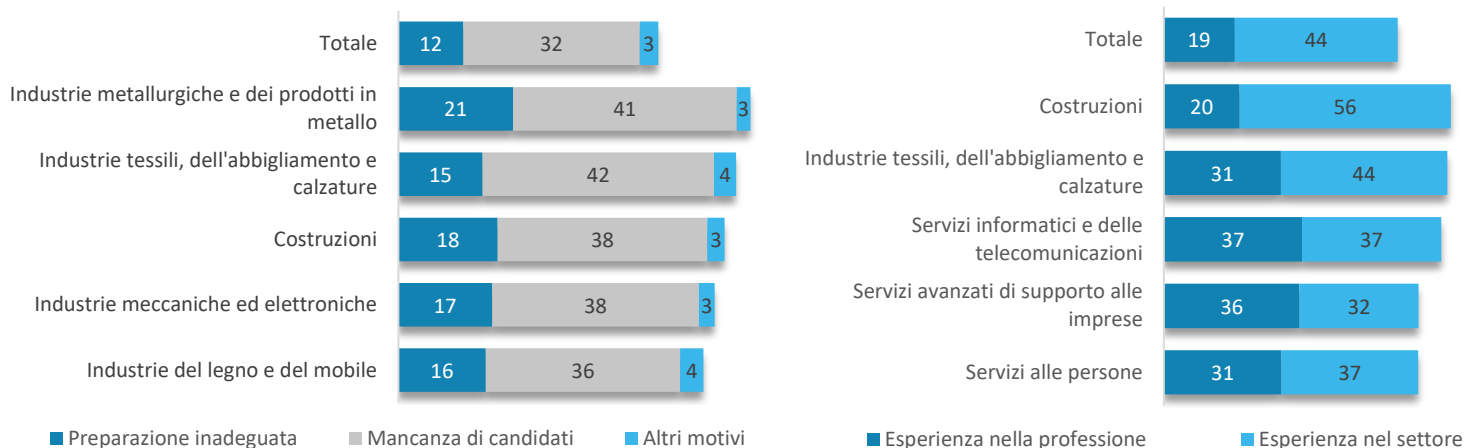
## PRINCIPALI CARATTERISTICHE DEI LAVORATORI RICHIESTI DALLE IMPRESE

In questa pagina sono esaminate le principali caratteristiche delle figure in entrata, a livello settoriale e secondo le professioni maggiormente richieste. I dati riguardano le difficoltà di reperimento, l'esperienza richiesta, la richiesta di lavoratori immigrati, il genere femminile e il tipo di contratto. Si tenga inoltre presente che, qualora non venisse specificato diversamente, le professioni riportate nel bollettino fanno riferimento alle professioni Excelsior, ovvero raggruppamenti di figure professionali elementari.

### I principali settori...

...con maggiori **DIFFICOLTA' DI REPERIMENTO** e i motivi (%)

...che più richiedono **ESPERIENZA** lavorativa specifica (%)

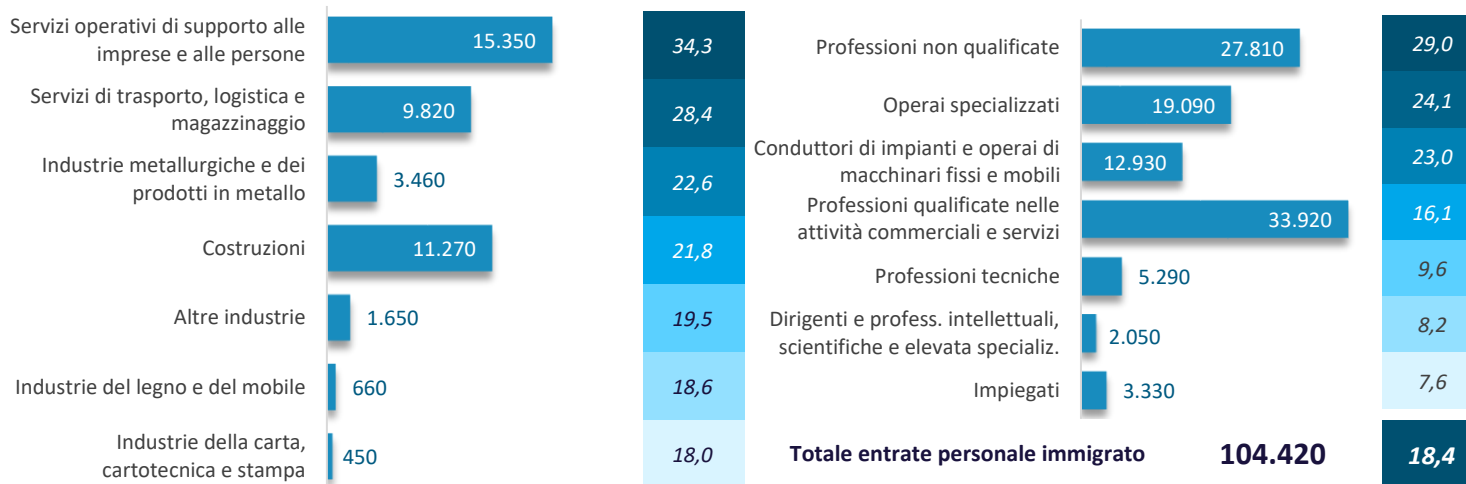


Quota % delle entrate difficili da reperire sulle entrate totali di ogni settore.

### Le entrate di lavoratori immigrati...

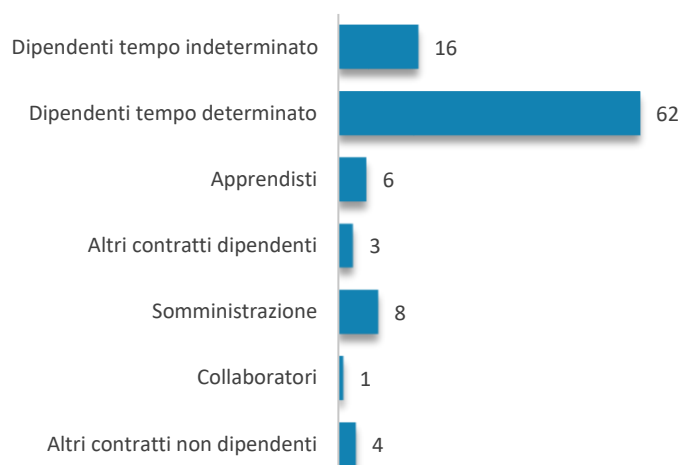
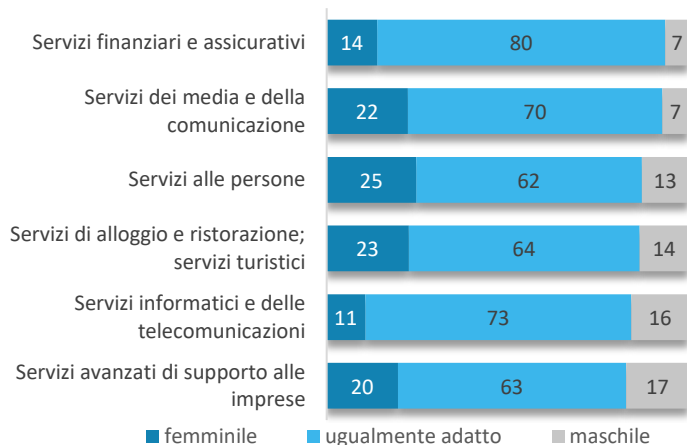
...i principali settori (v.a. e % su tot. entrate settore)

...i gruppi professionali (v.a. e % su tot. entrate gruppi prof.)



### I principali settori che prevedono entrate di personale femminile (%)

### I contratti proposti (%)

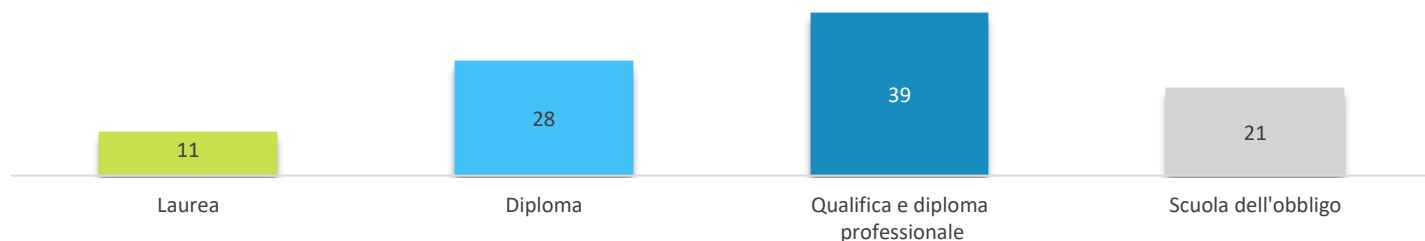


Ordinamento secondo somma di "femminile e ugualmente adatto"

## QUALI TITOLI DI STUDIO OFFRONO MAGGIORI SBOCCHI LAVORATIVI?

In questa sezione sono proposti i livelli di istruzione e i titoli di studio maggiormente richiesti alle figure professionali in entrata nel mese di giugno 2024. Dopo un quadro di sintesi complessivo, per ogni livello di istruzione, ovvero laurea, diploma, qualifica professionale, sono proposti i cinque titoli di studio più ricercati dalle imprese.

### Entrate previste per livello di istruzione (%)\*



\* La somma dei singoli valori percentuali può differire da 100 in quanto il grafico non espone il livello "Istruzione tecnologica superiore (ITS Academy)", presentato nella tavola successiva

### Gli indirizzi di studio più richiesti

	Entrate previste (v.a.)	% sul totale	% diff. reperimento	% con esperienza
<b>UNIVERSITARIO</b>	<b>60.190</b>	<b>11%</b>	<b>50%</b>	<b>85%</b>
Indirizzo economico	18.610		41%	75%
Indirizzo ingegneria	14.020		57%	87%
Indirizzo insegnamento e formazione	6.700		49%	93%
Indirizzo sanitario e paramedico	5.210		64%	92%
Indirizzo scienze matematiche, fisiche e informatiche	2.850		53%	82%
<b>ISTRUZIONE TECNOLOGICA SUPERIORE (ITS Academy)</b>	<b>5.320</b>	<b>1%</b>	<b>62%</b>	<b>79%</b>
<b>SECONDARIO (diploma 5 anni)</b>	<b>157.010</b>	<b>28%</b>	<b>48%</b>	<b>68%</b>
Indirizzo amministrazione, finanza e marketing	41.980		35%	60%
Indirizzo turismo, enogastronomia e ospitalità	39.280		53%	75%
Indirizzo meccanica, mecatronica ed energia	12.970		67%	70%
Indirizzo socio-sanitario	12.950		50%	86%
Indirizzo elettronica ed elettrotecnica	10.020		64%	66%
<b>QUALIFICA professionale (3 anni) o DIPLOMA professionale (4 anni)</b>	<b>223.480</b>	<b>39%</b>	<b>49%</b>	<b>60%</b>
Indirizzo ristorazione	59.270		53%	66%
Indirizzo sistemi e servizi logistici	26.990		37%	48%
Indirizzo servizi di promozione e accoglienza	22.680		44%	51%
Indirizzo meccanico	20.220		61%	59%
Indirizzo trasformazione agroalimentare	17.760		50%	59%
<b>SCUOLA DELL'OBBLIGO</b>	<b>120.280</b>	<b>21%</b>	<b>42%</b>	<b>48%</b>

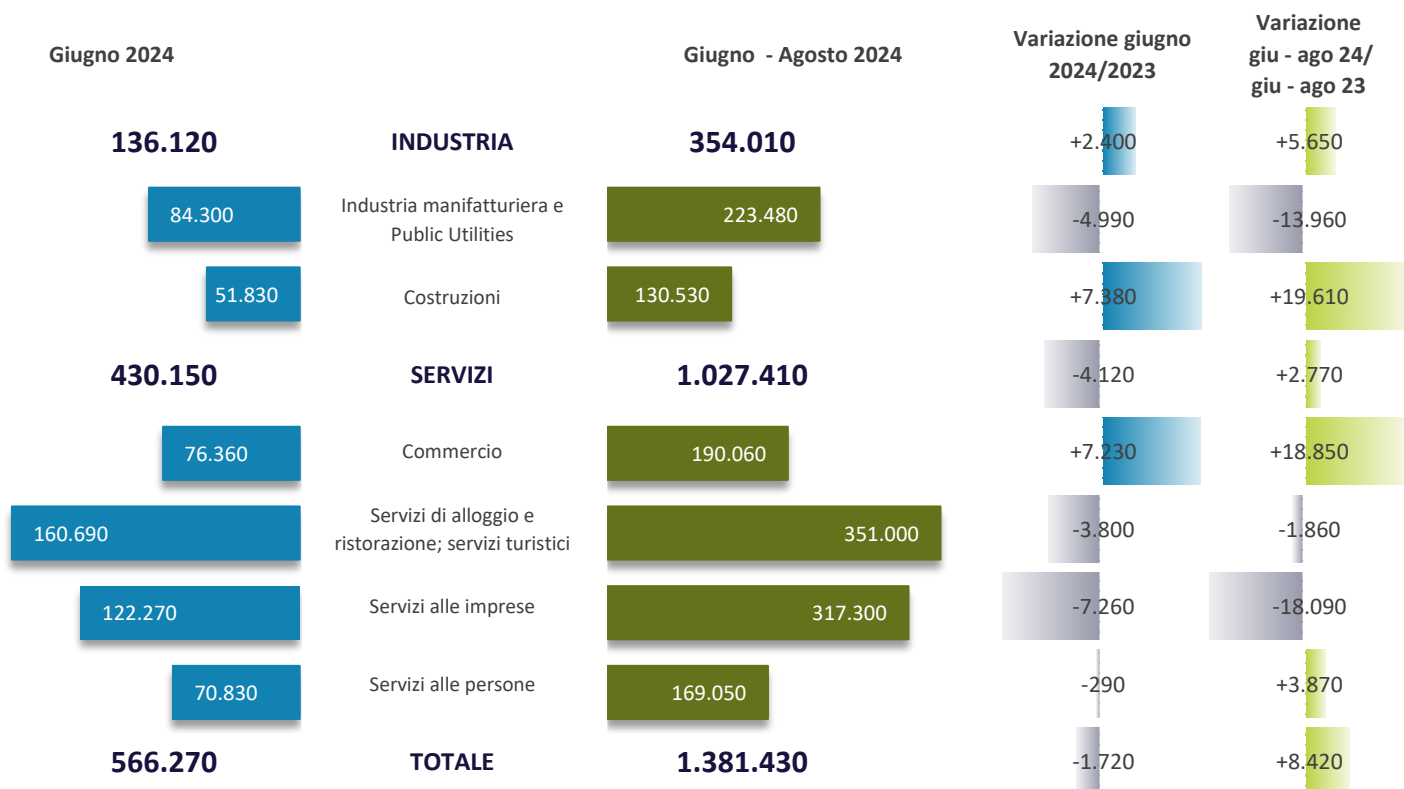
## LE PROFESSIONI PIÙ RICHIESTE NEL MESE DI GIUGNO 2024 \*

*secondo la classificazione delle professioni - ISTAT 2021 (3 digit)*

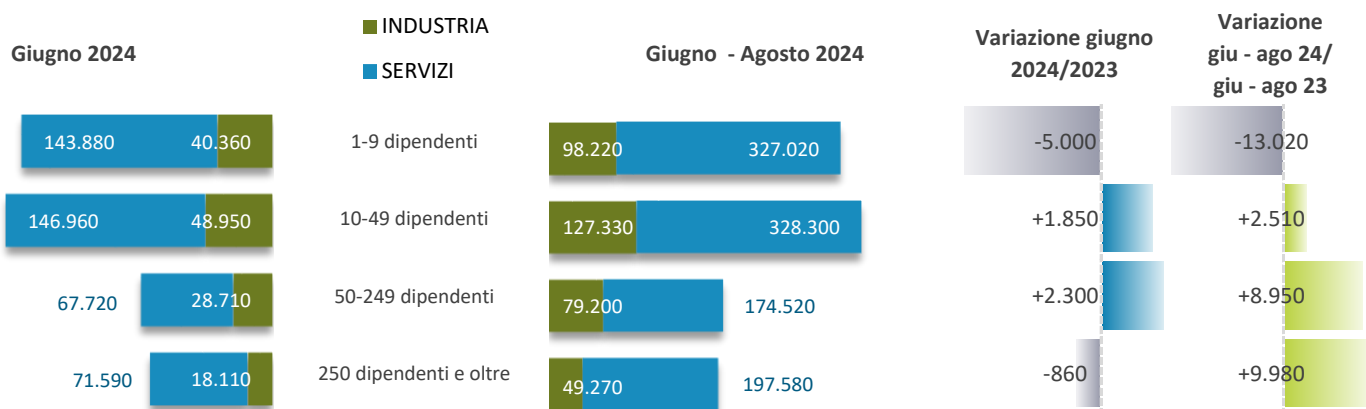
	ENTRATE PREVISTE GIUGNO 2024	Ripartiz x 1000	Difficoltà a reperire (%)	ENTRATE PREVISTE giugno - agosto 2024
<b>ENTRATE</b>	<b>566.270</b>	<b>1.000</b>	<b>47,6</b>	<b>1.381.430</b>
<b>DIRIGENTI</b>	<b>830</b>	<b>1,5</b>	<b>51,4</b>	<b>2.190</b>
Direttori e dirigenti generali di aziende	250	0,4	59,5	680
Direttori e dirigenti dipartimentali di aziende	260	0,5	57,0	660
Imprenditori e responsabili di piccole aziende	310	0,5	40,3	840
<b>PROFESSIONI INTELLETTUALI, SCIENTIFICHE E CON ELEVATA SPECIALIZZAZIONE</b>	<b>24.060</b>	<b>42,5</b>	<b>49,8</b>	<b>64.570</b>
Ingegneri	4.680	8,3	56,7	12.020
Specialisti delle scienze gestionali, commerciali e bancarie	4.980	8,8	43,9	13.100
Analisti e specialisti nella progettazione di applicazioni	2.260	4,0	53,8	6.000
<b>PROFESSIONI TECNICHE</b>	<b>55.320</b>	<b>97,7</b>	<b>53,8</b>	<b>140.740</b>
Tecnici informatici, telematici e delle telecomunicazioni	5.860	10,4	56,7	15.950
Tecnici in campo ingegneristico	6.150	10,9	66,7	13.720
Tecnici della gestione dei processi produttivi di beni e servizi	5.190	9,2	58,5	12.400
Tecnici della salute	9.310	16,4	60,5	24.750
Tecnici dell'organizzazione e dell'amministrazione delle attività produttive	5.150	9,1	56,1	12.810
Tecnici delle attività finanziarie ed assicurative	2.170	3,8	33,7	5.150
Tecnici dei rapporti con i mercati	11.130	19,7	50,0	28.090
Tecnici della distribuzione commerciale	2.440	4,3	58,1	5.770
<b>IMPIEGATI</b>	<b>44.070</b>	<b>77,8</b>	<b>34,1</b>	<b>107.900</b>
Addetti alla segreteria e agli affari generali	16.410	29,0	34,5	41.270
Addetti agli sportelli e ai movimenti di denaro	2.540	4,5	29,1	6.190
Addetti all'accoglienza e all'informazione della clientela	15.390	27,2	33,9	35.530
Addetti alla gestione amministrativa della logistica	3.820	6,7	32,4	10.490
Addetti alla gestione economica, contabile e finanziaria	3.790	6,7	44,3	9.530
<b>PROFESSIONI QUALIFICATE NELLE ATTIVITÀ COMMERCIALI E NEI SERVIZI</b>	<b>210.550</b>	<b>371,8</b>	<b>46,5</b>	<b>486.110</b>
Addetti alle vendite	49.010	86,5	29,8	124.910
Esercenti ed addetti nelle attività di ristorazione	130.770	230,9	52,8	292.280
Professioni qualificate nei servizi sanitari e sociali	8.340	14,7	53,7	22.440
Operatori della cura estetica	4.950	8,7	56,8	9.030
Professioni qualificate nei servizi personali	5.480	9,7	39,2	15.100
Professioni qualificate nei servizi di sicurezza, vigilanza e custodia	9.300	16,4	40,7	16.930
<b>OPERAI SPECIALIZZATI</b>	<b>79.270</b>	<b>140,0</b>	<b>66,3</b>	<b>200.930</b>
Operai specializzati addetti alle costruzioni e mantenimento di strutture edili	16.540	29,2	58,6	41.620
Operai specializzati addetti alle rifiniture delle costruzioni	16.460	29,1	73,1	42.880
Operai specializzati addetti alla pulizia ed all'igiene degli edifici	2.330	4,1	56,6	4.740
Fonditori, saldatori, lattonieri, calderai, montatori di carpenteria metallica	7.100	12,5	75,1	17.870
Fabbricanti costruttori di utensili	4.270	7,5	70,2	10.930
Meccanici artigianali, montatori, riparatori, manutentori macchine fisse/mobili	10.010	17,7	67,0	26.320
Operai specializ. installaz./manutenzione attrezzature elettriche/elettroniche	7.690	13,6	67,8	18.230
Operai specializzati delle lavorazioni alimentari	3.240	5,7	59,3	11.050
Operai specializzati del tessile e dell'abbigliamento	3.570	6,3	60,4	6.950
<b>CONDUTTORI IMPIANTI, OPERAI DI MACCHINARI FISSI E MOBILI, CONDUCENTI DI VEICOLI</b>	<b>56.170</b>	<b>99,2</b>	<b>49,2</b>	<b>154.950</b>
Operai macchine automatiche e semiaut. per lavoraz. metalliche e prod. minerali	3.680	6,5	65,9	9.840
Operai addetti a macchinari dell'industria tessile e delle confezioni	2.910	5,1	76,3	6.160
Operai addetti all'assemblaggio di prodotti industriali	4.640	8,2	49,0	11.540
Operai addetti a macchine confezionatrici di prodotti industriali	4.130	7,3	21,0	12.020
Operai addetti a macchinari fissi per l'industria alimentare	2.740	4,8	28,6	12.090
Conduttori di veicoli a motore e a trazione animale	22.600	39,9	54,6	61.820
Conduttori macchine movimento terra, sollevamento e maneggio materiali	7.080	12,5	42,7	19.680
<b>PROFESSIONI NON QUALIFICATE</b>	<b>96.000</b>	<b>169,5</b>	<b>35,7</b>	<b>224.030</b>
Personale non qualificato addetto allo spostamento e alla consegna merci	24.730	43,7	31,9	62.420
Personale non qualificato nei servizi di pulizia	55.740	98,4	37,3	127.240
Personale non qualif. addetto servizi di custodia edifici, attrezzature e beni	3.580	6,3	22,4	8.760
Personale non qualificato delle costruzioni	4.060	7,2	32,9	7.570
Personale non qualificato nella manifattura	3.510	6,2	40,7	8.080

\* Sono qui presentate le professioni richieste per i principali gruppi professionali. La somma delle entrate per ciascun "gruppo esposto", pertanto, non corrisponde al totale  
Per maggiori informazioni, si veda il sito <http://excelsior.unioncamere.net>

## LE ENTRATE PER SETTORE (v.a.)



## LE ENTRATE PER CLASSE DIMENSIONALE (v.a.)

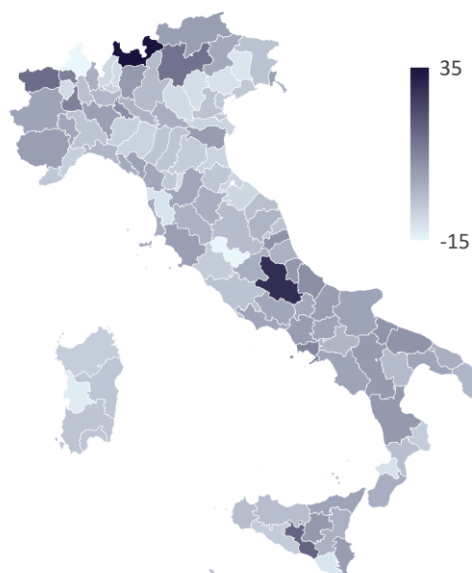


## IL CRUSCOTTO CON I DATI DELL'INDAGINE



## LE ENTRATE NEI TERRITORI NEL MESE DI GIUGNO 2024 E NEL PERIODO GIUGNO - AGOSTO 2024

	Giugno 2024		Giugno - Agosto 2024	Variazioni (v.a.)		Variazione % previsione entrate giugno 2024/2023
	Previsione entrate	% di difficile reperimento	Previsione entrate	giugno 2024/2023	giu - ago 24/ giu - ago 23	
PIEMONTE	30.640	50,8	81.280	+420	+1.040	
VALLE D'AOSTA	3.070	57,9	6.330	+410	+650	
LOMBARDIA	94.360	48,1	237.140	+130	-1.460	
LIGURIA	16.860	49,7	38.200	-370	-1.070	
TRENTINO ALTO ADIGE	23.390	53,9	50.370	+2.000	+2.290	
VENETO	48.480	52,2	120.770	-3.160	-5.960	
FRIULI VENEZIA GIULIA	10.810	52,5	28.190	-350	-310	
EMILIA ROMAGNA	54.260	48,8	125.580	-2.860	-6.270	
TOSCANA	38.910	49,2	88.760	+140	+470	
UMBRIA	5.560	55,7	15.480	-300	-270	
MARCHE	17.470	46,5	37.890	-370	-890	
LAZIO	52.200	41,6	129.930	-1.190	+1.260	
ABRUZZO	15.190	50,9	36.180	+1.100	+3.370	
MOLISE	2.190	52,3	5.780	+100	+670	
CAMPANIA	40.680	42,6	109.960	+2.580	+6.820	
PUGLIA	37.880	43,9	87.750	+1.190	+4.370	
BASILICATA	3.720	50,7	10.570	+100	+540	
CALABRIA	15.150	46,8	37.000	-40	+810	
SICILIA	31.890	45,2	80.950	-40	+2.460	
SARDEGNA	23.550	43,3	53.340	-1.230	-90	
<b>NORD OVEST</b>	<b>144.940</b>	<b>49,1</b>	<b>362.940</b>	<b>+600</b>	<b>-840</b>	
<b>NORD EST</b>	<b>136.940</b>	<b>51,2</b>	<b>324.910</b>	<b>-4.370</b>	<b>-10.260</b>	
<b>CENTRO</b>	<b>114.140</b>	<b>45,6</b>	<b>272.060</b>	<b>-1.710</b>	<b>+570</b>	
<b>SUD E ISOLE</b>	<b>170.260</b>	<b>44,9</b>	<b>421.520</b>	<b>+3.770</b>	<b>+18.940</b>	
<b>ITALIA</b>	<b>566.270</b>	<b>47,6</b>	<b>1.381.430</b>	<b>-1.720</b>	<b>+8.420</b>	



### Nota metodologica:

I dati presentati derivano dall'indagine Excelsior realizzata da Unioncamere in accordo con il Ministero del Lavoro e delle Politiche Sociali. L'indagine, che è inserita nel Programma Statistico Nazionale (UCC-00007) tra quelle che prevedono l'obbligo di risposta, dal 2017 è svolta con cadenza mensile. Le informazioni contenute nel presente bollettino sono state acquisite nel periodo 15 aprile 2024 - 03 maggio 2024, utilizzando principalmente la tecnica di compilazione in modalità CAWI attraverso le interviste realizzate presso circa 107.800 imprese, campione rappresentativo delle imprese con dipendenti al 2022 dei diversi settori industriali e dei servizi. La proiezione mensile dei dati di indagine e il potenziamento dell'integrazione tra questi e i dati amministrativi attraverso un modello previsionale, permettono l'analisi delle principali caratteristiche delle entrate programmate nel mese di giugno 2024, secondo i profili professionali e i livelli di istruzione richiesti. I risultati dell'indagine sono disponibili a livello nazionale, regionale e provinciale per i settori ottenuti dall'accorpamento di codici di attività economica della classificazione ATECO2007. La ripartizione delle entrate previste per "gruppo professionale" fa riferimento ad opportune aggregazioni dei codici della classificazione ISTAT CP2021.

Excelsior Informa è realizzato da Unioncamere in collaborazione con il Ministero del Lavoro e delle Politiche Sociali nell'ambito del Sistema Informativo Excelsior.

Per approfondimenti si consulti il sito: <https://excelsior.unioncamere.net> nel quale sono disponibili dati e analisi riferiti a tutte le regioni e a tutte le province.

La riproduzione e/o diffusione parziale o totale delle tavole contenute nella presente pubblicazione è consentita esclusivamente con la citazione completa della fonte: Unioncamere - Ministero del Lavoro e delle Politiche Sociali, Sistema Informativo Excelsior.