



UNIONCAMERE



# EXCELSIOR INFORMA

## I PROGRAMMI OCCUPAZIONALI DELLE IMPRESE RILEVATI DAL SISTEMA DELLE CAMERE DI COMMERCIO

Dicembre 2023

### Introduzione:

Nel 2023 proseguono le rilevazioni mensili del Sistema Informativo Excelsior che, dal 2017, si è innovato sia sotto l'aspetto metodologico che organizzativo per fornire indicazioni tempestive a supporto delle Politiche attive del lavoro. A partire da maggio 2017, infatti, vengono realizzate indagini mensili sulle imprese adottando prioritariamente la tecnica di rilevazione CAWI (Computer Assisted Web Interviewing) e somministrando un questionario incentrato sui profili professionali e sui livelli di istruzione richiesti dalle imprese. La rete delle Camere di Commercio e InfoCamere - società di informatica del sistema camerale - assicurano la specifica attività di supporto alle imprese intervistate.

Le analisi del presente bollettino si focalizzano sulle principali caratteristiche delle entrate programmate nel mese di dicembre 2023, con uno sguardo sulle tendenze occupazionali per il periodo dicembre 2023 - febbraio 2024.



ENTRATE PREVISTE

DICEMBRE 2023      DICEMBRE 2023 - FEBBRAIO 2024

**352.340**      **1.293.040**



IMPRESE CHE ASSUMONO

DICEMBRE 2023

**13%**



GIOVANI

DICEMBRE 2023

**32%**



DIFF. REPERIMENTO

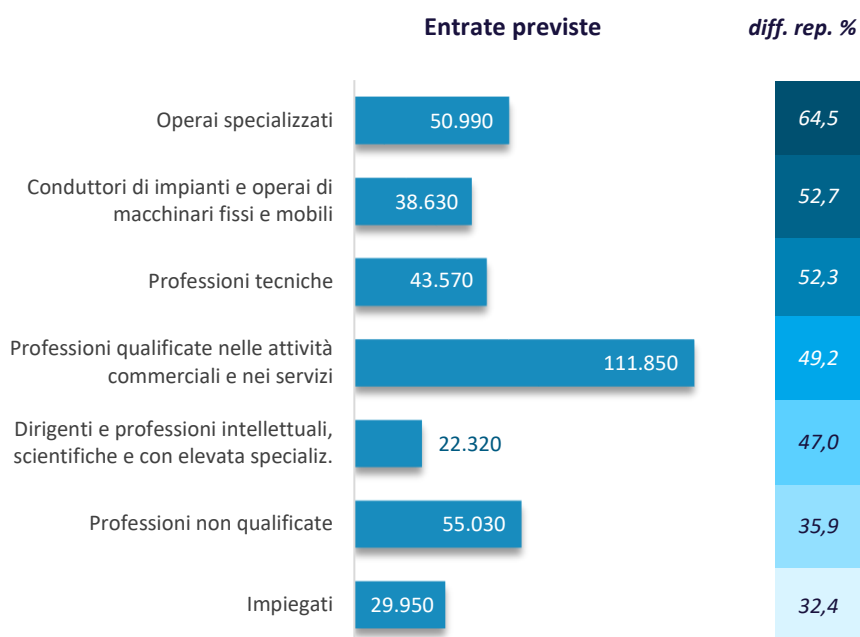
DICEMBRE 2023

**49%**

### SOMMARIO

Le entrate nelle aree aziendali	pag.2
Giovani: quali opportunità?	pag.3
Principali caratteristiche dei lavoratori richiesti dalle imprese	pag.4
Quali titoli di studio offrono maggiori sbocchi lavorativi?	pag.5
Le professioni più richieste nel mese di dicembre 2023	pag.6
Le entrate per settore e per classe dimensionale e il cruscotto con i dati dell'indagine	pag.7
Le entrate nei territori nel mese di dicembre 2023 e nel periodo dicembre 2023 - febbraio 2024	pag.8

### OPPORTUNITÀ DI LAVORO NEL MESE DI DICEMBRE



N.B.: A causa degli arrotondamenti, la somma dei singoli valori percentuali può differire da 100. Tale nota vale per tutti i grafici del presente bollettino che esponcano composizioni percentuali.

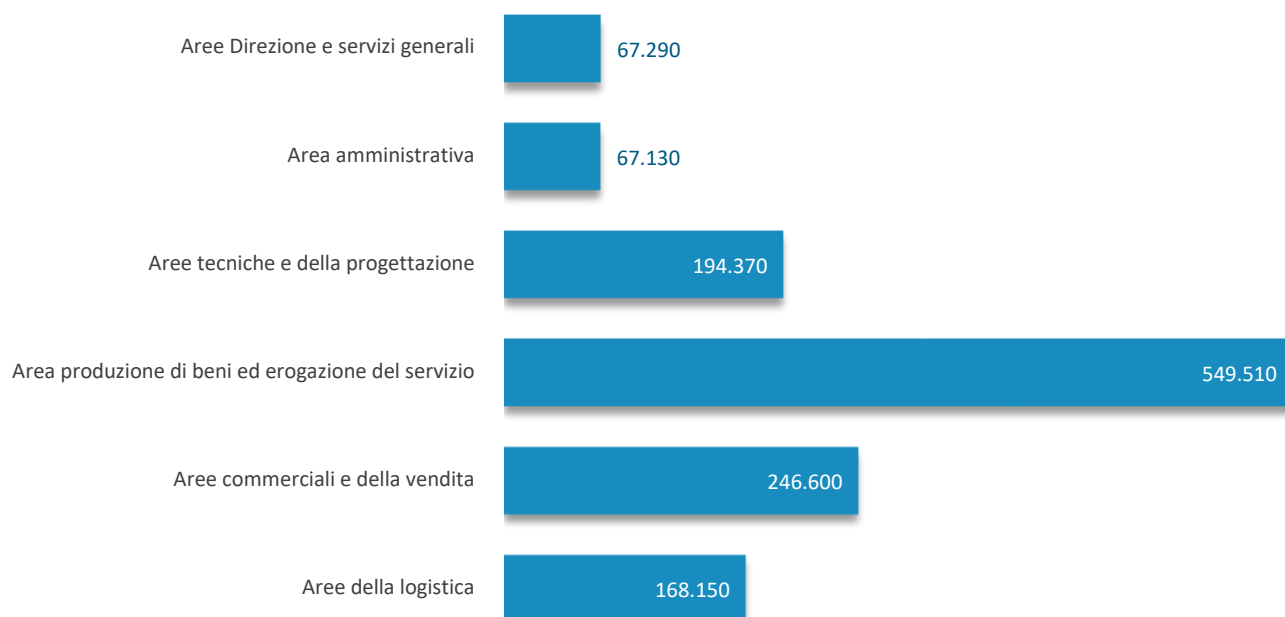
## LE ENTRATE NELLE AREE AZIENDALI

In questa pagina vengono presentate le entrate nelle diverse aree aziendali per il mese di dicembre 2023 e per il periodo dicembre 2023 - febbraio 2024.

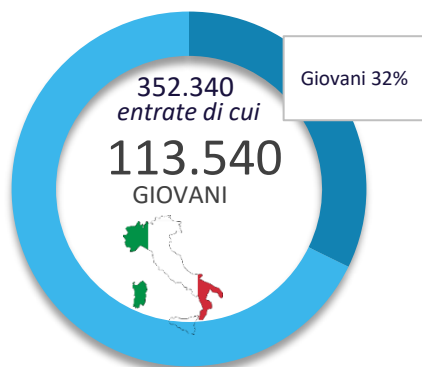
### Entrate previste per area aziendale e difficoltà di reperimento nel mese di dicembre 2023

AREA AZIENDALE	ENTRATE	Microarea	di cui entrate	% difficili da reperire
Totale	<b>352.340</b> (100%)			<b>48,5</b>
Aree Direzione e servizi generali	<b>16.780</b> (5%)	1 Direzione generale, personale e organizzazione risorse umane	2.280	49,5
		2 Segreteria, staff e servizi generali	6.770	23,7
		3 Sistemi informativi	7.740	49,5
Area amministrativa	<b>15.680</b> (4%)	1 Amministrazione legale	5.580	33,1
		2 Contabilità , controllo di gestione , finanza	10.100	34,1
Aree tecniche e della progettazione	<b>47.140</b> (13%)	1 Progettazione e ricerca e sviluppo	10.030	54,8
		2 Installazione e manutenzione	30.350	60,0
		3 Certificazione e controllo di qualità, sicurezza e ambiente	6.760	33,2
Area produzione di beni ed erogazione del servizio	<b>158.010</b> (45%)	1 Area produzione di beni ed erogazione del servizio	158.010	55,5
Aree commerciali e della vendita	<b>69.840</b> (20%)	1 Vendita	46.730	39,1
		2 Marketing, commerciale, comunicazione e pubbliche relazioni	9.690	48,3
		3 Assistenza clienti	13.420	37,0
Aree della logistica	<b>44.890</b> (13%)	1 Acquisti e movimentazione interna merci	12.560	33,5
		2 Trasporti e distribuzione	32.330	41,4

### Entrate previste per area aziendale nel periodo dicembre 2023 - febbraio 2024



## GIOVANI: QUALI OPPORTUNITA'?



% di giovani fino a 29 anni sul totale entrate:

**32%**

*In questa sezione viene presentato un focus sui giovani richiesti dalle imprese nel mese, con un dettaglio sulle professioni e sui territori che richiedono maggiormente il segmento giovanile. I dati riguardano le figure in entrata con età indicata in modo esplicito fino a 29 anni dalle imprese.*

*I giovani possono avere più opportunità innalzando sempre più il livello della propria preparazione e arricchendola con ogni possibile esperienza lavorativa.*

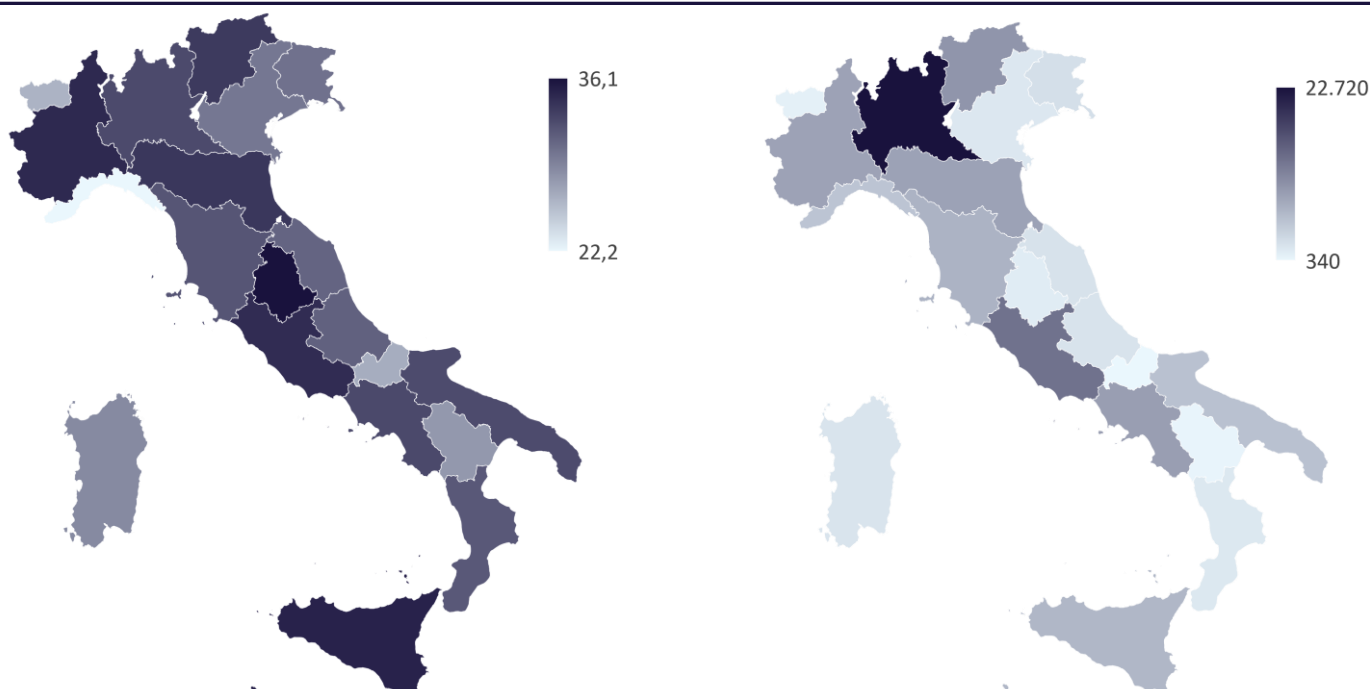
### Le professioni con maggior difficoltà di reperimento per i giovani

(entrate previste di giovani - quota % e v.a.)

	Difficoltà di reperimento media per i giovani: 51%	giovani difficile reperimento	entrate giovani fino a 29 anni
Operai specializzati addetti alle rifiniture delle costruzioni	74%	2.520	3.430
Esercenti ed addetti nelle attività di ristorazione	68%	15.440	22.690
Meccanici artigianali, montatori, riparatori, manutentori macchine fisse/mobili	66%	1.890	2.870
Operai specializzati addetti alle costruzioni e mantenimento di strutture edili	64%	1.130	1.760
Operatori della cura estetica	58%	1.590	2.760
Conducenti di veicoli a motore e a trazione animale	57%	1.320	2.320
Tecnici informatici, telematici e delle telecomunicazioni	57%	1.670	2.930

### Le entrate per regione

(quota % entrate di giovani sul totale entrate per regione e entrate in valore assoluto per regione)



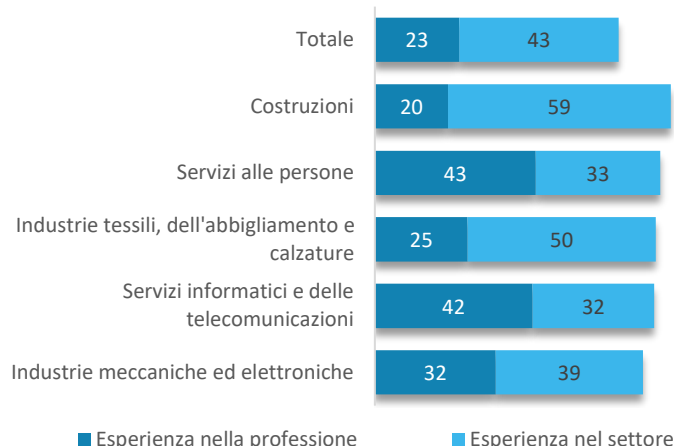
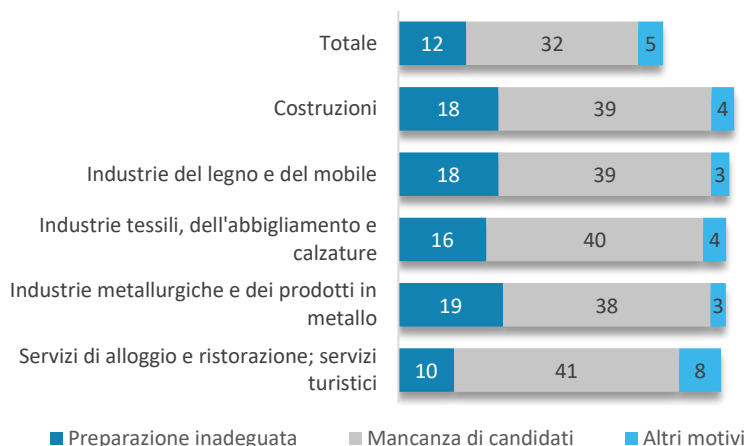
## PRINCIPALI CARATTERISTICHE DEI LAVORATORI RICHIESTI DALLE IMPRESE

In questa pagina sono esaminate le principali caratteristiche delle figure in entrata, a livello settoriale e secondo le professioni maggiormente richieste. I dati riguardano le difficoltà di reperimento, l'esperienza richiesta, la richiesta di lavoratori immigrati, il genere femminile e il tipo di contratto. Si tenga inoltre presente che, qualora non venisse specificato diversamente, le professioni riportate nel bollettino fanno riferimento alle professioni Excelsior, ovvero raggruppamenti di figure professionali elementari.

### I principali settori...

...con maggiori **DIFFICOLTA' DI REPERIMENTO** e i motivi (%)

...che più richiedono **ESPERIENZA** lavorativa specifica (%)

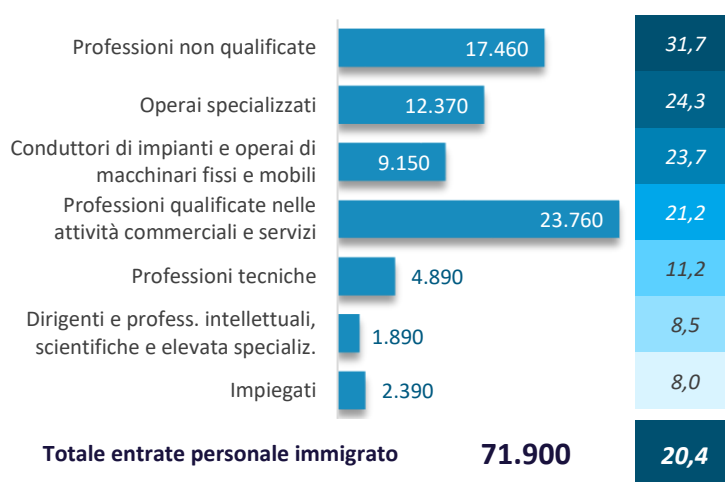
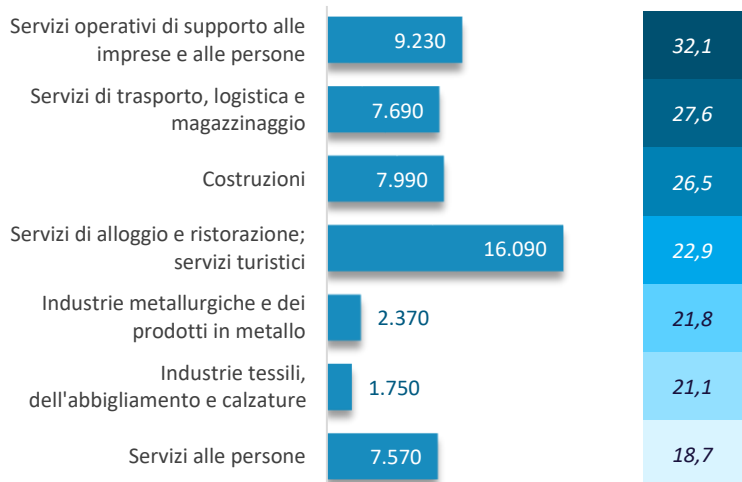


Quota % delle entrate difficili da reperire sulle entrate totali di ogni settore.

### Le entrate di lavoratori immigrati...

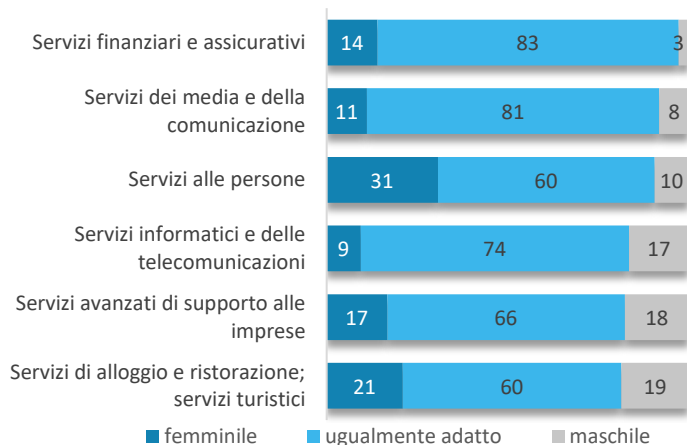
...i principali settori (v.a. e % su tot. entrate settore)

...i gruppi professionali (v.a. e % su tot. entrate gruppi prof.)



### I principali settori che prevedono entrate di personale femminile (%)

### I contratti proposti (%)

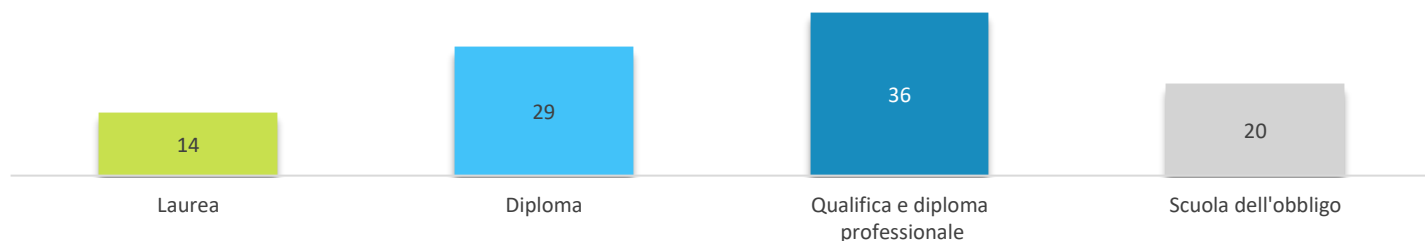


Ordinamento secondo somma di "femminile e ugualmente adatto"

## QUALI TITOLI DI STUDIO OFFRONO MAGGIORI SBOCCHI LAVORATIVI?

In questa sezione sono proposti i livelli di istruzione e i titoli di studio maggiormente richiesti alle figure professionali in entrata nel mese di dicembre 2023. Dopo un quadro di sintesi complessivo, per ogni livello di istruzione, ovvero laurea, diploma, qualifica professionale, sono proposti i cinque titoli di studio più ricercati dalle imprese.

### Entrate previste per livello di istruzione (%)\*



\* La somma dei singoli valori percentuali può differire da 100 in quanto il grafico non espone il livello "Istruzione tecnologica superiore (ITS Academy)", presentato nella tavola successiva

### Gli indirizzi di studio più richiesti

	Entrate previste (v.a.)	% sul totale	% diff. reperimento	% con esperienza
<b>UNIVERSITARIO</b>	<b>48.880</b>	<b>14%</b>	<b>49%</b>	<b>85%</b>
Indirizzo economico	14.550		41%	76%
Indirizzo ingegneria	10.820		53%	87%
Indirizzo insegnamento e formazione	6.280		47%	96%
Indirizzo sanitario e paramedico	4.490		63%	90%
Indirizzo scienze matematiche, fisiche e informatiche	3.080		51%	83%
<b>ISTRUZIONE TECNOLOGICA SUPERIORE (ITS Academy)</b>	<b>3.640</b>	<b>1%</b>	<b>60%</b>	<b>76%</b>
<b>SECONDARIO (diploma 5 anni)</b>	<b>100.440</b>	<b>29%</b>	<b>46%</b>	<b>69%</b>
Indirizzo amministrazione, finanza e marketing	29.810		30%	62%
Indirizzo turismo, enogastronomia e ospitalità	14.950		68%	75%
Indirizzo meccanica, mecatronica ed energia	9.370		59%	68%
Indirizzo socio-sanitario	8.550		51%	85%
Indirizzo trasporti e logistica	6.690		36%	54%
<b>QUALIFICA professionale (3 anni) o DIPLOMA professionale (4 anni)</b>	<b>127.720</b>	<b>36%</b>	<b>51%</b>	<b>62%</b>
Indirizzo ristorazione	24.320		60%	70%
Indirizzo sistemi e servizi logistici	16.600		36%	39%
Indirizzo meccanico	14.930		62%	64%
Indirizzo servizi di vendita	11.800		32%	56%
Indirizzo trasformazione agroalimentare	9.620		51%	69%
<b>SCUOLA DELL'OBBLIGO</b>	<b>71.660</b>	<b>20%</b>	<b>47%</b>	<b>51%</b>

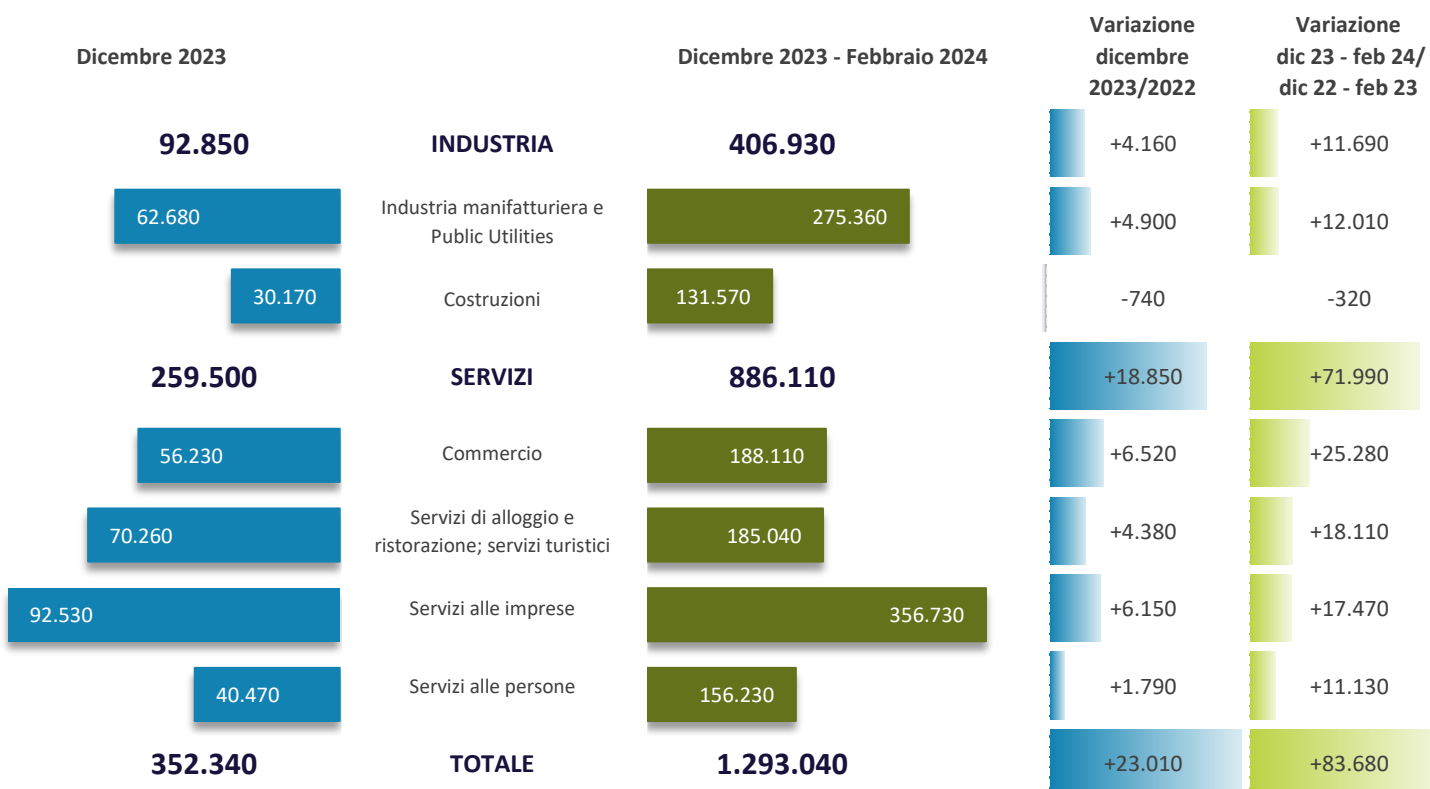
## LE PROFESSIONI PIÙ RICHIESTE NEL MESE DI DICEMBRE 2023 \*

secondo la classificazione delle professioni - ISTAT 2021 (3 digit)

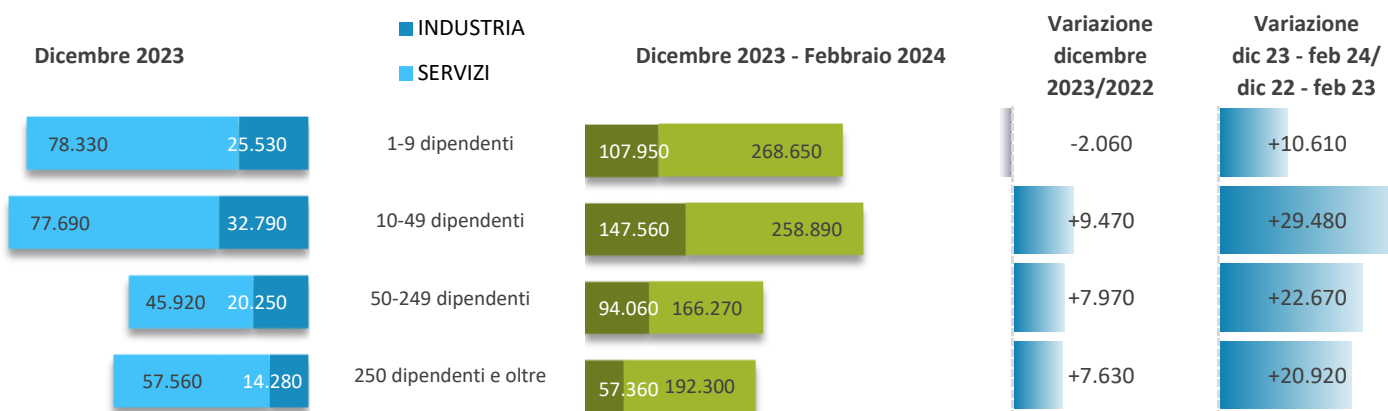
	ENTRATE PREVISTE DICEMBRE 2023	Ripartiz x 1000	Difficoltà a reperire (%)	ENTRATE PREVISTE dicembre 2023 - febbraio 2024
<b>ENTRATE</b>	<b>352.340</b>	<b>1.000</b>	<b>48,5</b>	<b>1.293.040</b>
<b>DIRIGENTI</b>	<b>800</b>	<b>2,3</b>	<b>65,2</b>	<b>3.320</b>
<b>PROFESSIONI INTELLETTUALI, SCIENTIFICHE E CON ELEVATA SPECIALIZZAZIONE</b>	<b>21.520</b>	<b>61,1</b>	<b>46,3</b>	<b>95.410</b>
Ingegneri	3.910	11,1	56,6	16.290
Specialisti nelle scienze della vita	1.680	4,8	89,1	6.160
Specialisti delle scienze gestionali, commerciali e bancarie	4.420	12,5	36,0	20.730
Specialisti in discipline artistico-espressive	1.760	5,0	30,6	6.210
Analisti e specialisti nella progettazione di applicazioni	2.480	7,0	50,8	10.180
<b>PROFESSIONI TECNICHE</b>	<b>43.570</b>	<b>123,7</b>	<b>52,3</b>	<b>190.320</b>
Tecnici informatici, telematici e delle telecomunicazioni	5.780	16,4	53,5	23.140
Tecnici in campo ingegneristico	3.980	11,3	55,5	16.950
Tecnici della gestione dei processi produttivi di beni e servizi	3.300	9,4	61,9	15.680
Tecnici della salute	8.180	23,2	61,4	33.800
Tecnici dell'organizzazione e dell'amministrazione delle attività produttive	4.100	11,6	46,4	18.510
Tecnici delle attività finanziarie ed assicurative	1.610	4,6	35,8	8.340
Tecnici dei rapporti con i mercati	8.610	24,4	51,0	36.880
Tecnici della distribuzione commerciale	2.140	6,1	58,2	12.090
<b>IMPIEGATI</b>	<b>29.950</b>	<b>85,0</b>	<b>32,4</b>	<b>116.050</b>
Addetti alla segreteria e agli affari generali	12.970	36,8	30,2	50.940
Addetti agli sportelli e ai movimenti di denaro	1.900	5,4	20,5	6.560
<b>IMPIEGATI</b>	<b>7.720</b>	<b>21,9</b>	<b>35,1</b>	<b>30.030</b>
Addetti alla gestione amministrativa della logistica	3.280	9,3	36,2	12.400
Addetti alla gestione economica, contabile e finanziaria	2.610	7,4	43,7	10.500
<b>PROFESSIONI QUALIFICATE NELLE ATTIVITÀ COMMERCIALI E NEI SERVIZI</b>	<b>111.850</b>	<b>317,5</b>	<b>49,2</b>	<b>312.100</b>
Addetti alle vendite	37.590	106,7	31,5	111.350
Esercenti ed addetti nelle attività di ristorazione	56.230	159,6	61,3	143.100
Professioni qualificate nei servizi sanitari e sociali	5.410	15,4	52,9	19.340
Operatori della cura estetica	5.050	14,3	62,1	14.330
Professioni qualificate nei servizi personali	3.780	10,7	36,6	12.640
Professioni qualificate nei servizi di sicurezza, vigilanza e custodia	1.950	5,5	26,8	6.180
<b>OPERAI SPECIALIZZATI</b>	<b>50.990</b>	<b>144,7</b>	<b>64,5</b>	<b>219.730</b>
Operai specializzati addetti alle costruzioni e mantenimento di strutture edili	12.060	34,2	61,2	49.290
Operai specializzati addetti alle rifiniture delle costruzioni	8.970	25,5	68,8	38.180
Fonditori, saldatori, lattonieri, calderai, montatori di carpenteria metallica	4.860	13,8	69,3	23.810
Fabbricanti costruttori di utensili	2.750	7,8	72,0	14.910
Meccanici artigianali, montatori, riparatori, manutentori macchine fisse/mobili	7.690	21,8	64,9	31.120
Operai specializ. installaz./manutenzione attrezzature elettriche/elettroniche	4.910	13,9	58,1	20.080
Operai specializzati delle lavorazioni alimentari	2.330	6,6	56,7	9.850
Operai specializzati del tessile e dell'abbigliamento	1.840	5,2	64,3	6.780
<b>CONDUTTORI IMPIANTI, OPERAI DI MACCHINARI FISSI E MOBILI, CONDUCENTI DI VEICOLI</b>	<b>38.630</b>	<b>109,6</b>	<b>52,7</b>	<b>163.130</b>
Operai macchine automatiche e semiaut. per lavoraz. metalliche e prod. minerali	3.180	9,0	65,9	13.480
Operai addetti a macchinari dell'industria tessile e delle confezioni	2.790	7,9	72,0	11.990
Operai addetti all'assemblaggio di prodotti industriali	3.200	9,1	55,4	14.810
Operai addetti a macchine confezionatrici di prodotti industriali	2.000	5,7	31,4	10.410
Conduttori convogli ferroviari e manovratori veicoli su rotaie e impianti a fune	1.810	5,1	21,5	2.870
Conduttori di veicoli a motore e a trazione animale	15.360	43,6	57,1	61.810
Conduttori macchine movimento terra, sollevamento e maneggio materiali	4.000	11,3	46,0	17.590
<b>PROFESSIONI NON QUALIFICATE</b>	<b>55.030</b>	<b>156,2</b>	<b>35,9</b>	<b>192.980</b>
Personale non qualificato addetto allo spostamento e alla consegna merci	18.700	53,1	28,5	69.980
Personale non qualificato nei servizi di pulizia	29.140	82,7	41,8	95.910
Personale non qualif. addetto servizi di custodia edifici, attrezzature e beni	2.510	7,1	24,1	6.370
Personale non qualificato nella manifattura	2.030	5,8	31,7	8.670

\* Sono qui presentate le professioni richieste per i principali gruppi professionali. La somma delle entrate per ciascun "gruppo esposto", pertanto, non corrisponde al totale  
Per maggiori informazioni, si veda il sito <http://excelsior.unioncamere.net>

## LE ENTRATE PER SETTORE (v.a.)



## LE ENTRATE PER CLASSE DIMENSIONALE (v.a.)

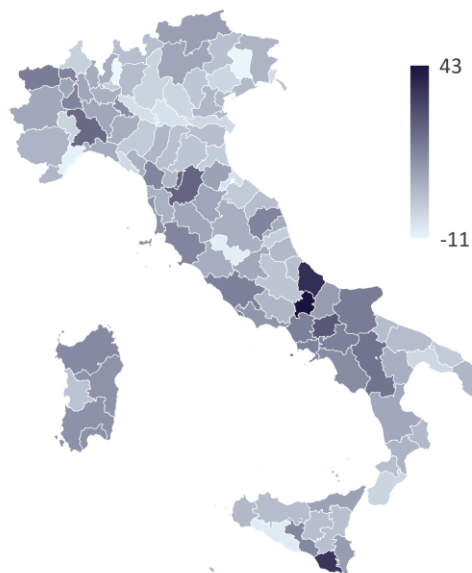


## IL CRUSCOTTO CON I DATI DELL'INDAGINE



## LE ENTRATE NEI TERRITORI NEL MESE DI DICEMBRE 2023 E NEL PERIODO DICEMBRE 2023 - FEBBRAIO 2024

	Dicembre 2023		Dicembre 2023 - Febbraio 2024	Variazioni (v.a.)		Variazione % previsione entrate dicembre 2023/2022
	Previsione entrate	% di difficile reperimento	Previsione entrate	dicembre 2023/2022	dic 23 - feb 24/ dic 22 - feb 23	
PIEMONTE	24.900	49,2	92.780	+1.830	+6.310	
VALLE D'AOSTA	3.880	53,1	6.110	+580	+940	
LOMBARDIA	69.450	46,0	285.570	+2.050	+15.710	
LIGURIA	8.840	52,5	31.170	+150	+1.260	
TRENTINO ALTO ADIGE	23.840	55,4	44.330	+1.960	+2.780	
VENETO	29.560	54,8	120.360	+40	+3.490	
FRIULI VENEZIA GIULIA	6.200	53,7	25.470	-50	+630	
EMILIA ROMAGNA	25.570	51,7	111.340	+380	+3.360	
TOSCANA	21.970	52,7	83.610	+2.910	+9.550	
UMBRIA	3.980	52,8	14.800	+80	+260	
MARCHE	7.710	51,8	30.890	+300	+350	
LAZIO	38.730	41,1	138.670	+5.170	+16.140	
ABRUZZO	7.410	49,3	26.920	+620	+2.190	
MOLISE	1.290	47,9	4.320	+210	+180	
CAMPANIA	27.590	43,8	97.520	+3.890	+11.160	
PUGLIA	17.230	48,4	60.490	+600	+2.480	
BASILICATA	2.110	46,6	7.760	+260	+470	
CALABRIA	5.790	46,5	20.750	+190	+1.610	
SICILIA	18.760	46,6	64.250	+1.010	+2.500	
SARDEGNA	7.540	44,7	25.930	+830	+2.320	
<b>NORD OVEST</b>	<b>107.070</b>	<b>47,6</b>	<b>415.620</b>	<b>+4.610</b>	<b>+24.230</b>	
<b>NORD EST</b>	<b>85.170</b>	<b>54,0</b>	<b>301.500</b>	<b>+2.330</b>	<b>+10.260</b>	
<b>CENTRO</b>	<b>72.390</b>	<b>46,4</b>	<b>267.970</b>	<b>+8.460</b>	<b>+26.300</b>	
<b>SUD E ISOLE</b>	<b>87.720</b>	<b>46,1</b>	<b>307.950</b>	<b>+7.610</b>	<b>+22.900</b>	
<b>ITALIA</b>	<b>352.340</b>	<b>48,5</b>	<b>1.293.040</b>	<b>+23.010</b>	<b>+83.680</b>	



### Nota metodologica:

I dati presentati derivano dall'indagine Excelsior realizzata da Unioncamere in accordo con l'Agenzia Nazionale per le Politiche Attive del Lavoro. L'indagine, che è inserita nel Programma Statistico Nazionale (UCC-00007) tra quelle che prevedono l'obbligo di risposta, dal 2017 è svolta con cadenza mensile.

Le informazioni contenute nel presente bollettino sono state acquisite nel periodo 17 ottobre 2023 - 03 novembre 2023, utilizzando principalmente la tecnica di compilazione in modalità CAWI attraverso le interviste realizzate presso più di 113.000 imprese, campione rappresentativo delle imprese con dipendenti al 2022 dei diversi settori industriali e dei servizi. La proiezione mensile dei dati di indagine e il potenziamento dell'integrazione tra questi e i dati amministrativi attraverso un modello previsionale, permettono l'analisi delle principali caratteristiche delle entrate programmate nel mese di dicembre 2023, secondo i profili professionali e i livelli di istruzione richiesti. I risultati dell'indagine sono disponibili a livello nazionale, regionale e provinciale per i settori ottenuti dall'accorpamento di codici di attività economica della classificazione ATECO2007. La ripartizione delle entrate previste per "gruppo professionale" fa riferimento ad opportune aggregazioni dei codici della classificazione ISTAT CP2021.

Excelsior Informa è realizzato da Unioncamere in collaborazione con ANPAL nell'ambito del Sistema Informativo Excelsior.

Per approfondimenti si consulti il sito: <https://excelsior.unioncamere.net> nel quale sono disponibili dati e analisi riferiti a tutte le regioni e a tutte le province.

La riproduzione e/o diffusione parziale o totale delle tavole contenute nella presente pubblicazione è consentita esclusivamente con la citazione completa della fonte: Unioncamere-ANPAL, Sistema Informativo Excelsior.