

# EXCELSIOR INFORMA

## I PROGRAMMI OCCUPAZIONALI DELLE IMPRESE RILEVATI DAL SISTEMA DELLE CAMERE DI COMMERCIO



Giugno 2023

### Introduzione:

Nel 2023 proseguono le rilevazioni mensili del Sistema Informativo Excelsior che, dal 2017, si è innovato sia sotto l'aspetto metodologico che organizzativo per fornire indicazioni tempestive a supporto delle Politiche attive del lavoro. A partire da maggio 2017, infatti, vengono realizzate indagini mensili sulle imprese adottando prioritariamente la tecnica di rilevazione CAWI (Computer Assisted Web Interviewing) e somministrando un questionario incentrato sui profili professionali e sui livelli di istruzione richiesti dalle imprese. La rete delle Camere di Commercio e InfoCamere - società di informatica del sistema camerale - assicurano la specifica attività di supporto alle imprese intervistate.

Le analisi del presente bollettino si focalizzano sulle principali caratteristiche delle entrate programmate nel mese di giugno 2023, con uno sguardo sulle tendenze occupazionali per il periodo giugno - agosto 2023.



#### ENTRATE PREVISTE

GIUGNO

**567.990**

GIUGNO - AGOSTO 2023

**1.373.010**



#### IMPRESSE CHE ASSUMONO

GIUGNO

**16%**



#### GIOVANI

GIUGNO

**33%**



#### DIFF. REPERIMENTO

GIUGNO

**46%**

#### SOMMARIO

Le entrate nelle aree aziendali	pag.2
Giovani: quali opportunità?	pag.3
Principali caratteristiche dei lavoratori richiesti dalle imprese	pag.4
Quali titoli di studio offrono maggiori sbocchi lavorativi?	pag.5
Le professioni più richieste nel mese di giugno 2023	pag.6
Le entrate per settore e per classe dimensionale e il cruscotto con i dati dell'indagine	pag.7
Le entrate nei territori nel mese di giugno 2023 e nel periodo giugno - agosto 2023	pag.8

#### OPPORTUNITÀ DI LAVORO NEL MESE DI GIUGNO

	Entrate previste	diff. rep. %
Operai specializzati	72.210	61,5
Professioni tecniche	57.350	52,0
Dirigenti e professioni intellettuali, scientifiche e con elevata specializ.	25.320	49,6
Conduttori di impianti e operai di macchinari fissi e mobili	61.650	49,5
Professioni qualificate nelle attività commerciali e nei servizi	211.460	44,2
Impiegati	44.210	36,2
Professioni non qualificate	95.790	35,9

N.B.: A causa degli arrotondamenti, la somma dei singoli valori percentuali può differire da 100. Tale nota vale per tutti i grafici del presente bollettino che esponcano composizioni percentuali.

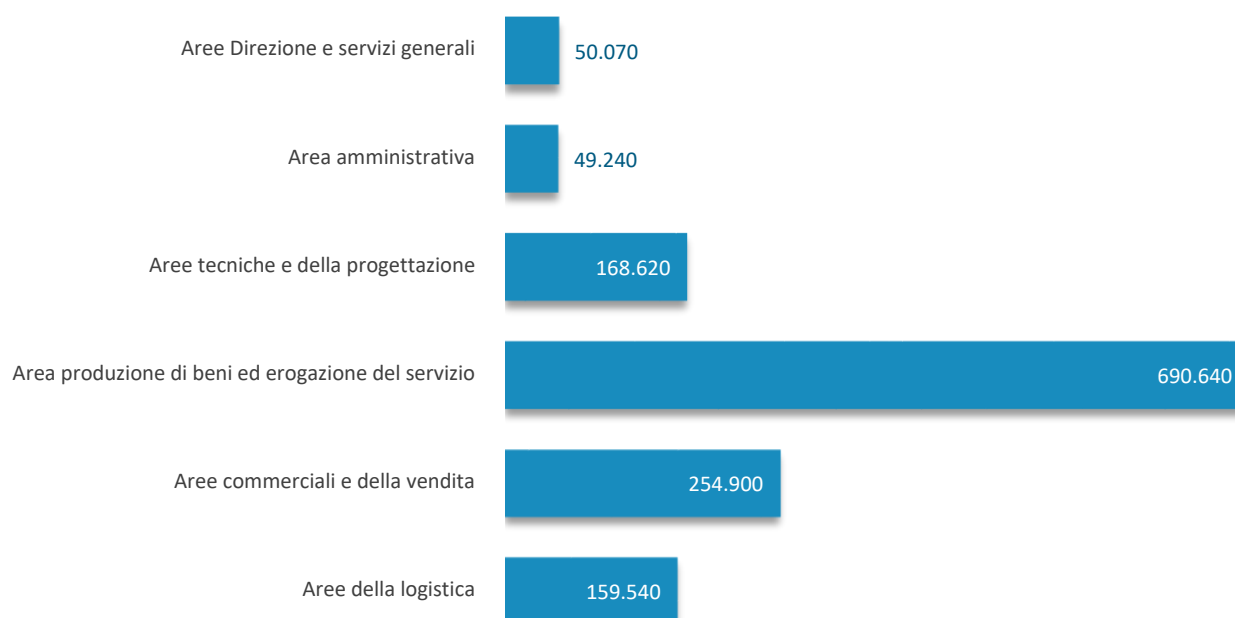
## LE ENTRATE NELLE AREE AZIENDALI

In questa pagina vengono presentate le entrate nelle diverse aree aziendali per il mese di giugno 2023 e per il periodo giugno - agosto 2023.

### Entrate previste per area aziendale e difficoltà di reperimento nel mese di giugno 2023

AREA AZIENDALE	ENTRATE	Microarea	di cui entrate	% difficili da reperire
Totale	<b>567.990</b> (100%)			<b>46,0</b>
Aree Direzione e servizi generali	<b>20.520</b> (4%)	1 Direzione generale, personale e organizzazione risorse umane 2 Segreteria, staff e servizi generali 3 Sistemi informativi	3.060 8.340 9.110	40,6 29,4 53,6
Area amministrativa	<b>19.960</b> (4%)	1 Amministrazione legale 2 Contabilità , controllo di gestione , finanza	7.290 12.670	33,5 37,8
Aree tecniche e della progettazione	<b>68.610</b> (12%)	1 Progettazione e ricerca e sviluppo 2 Installazione e manutenzione 3 Certificazione e controllo di qualità, sicurezza e ambiente	11.540 43.320 13.750	59,0 61,8 37,0
Area produzione di beni ed erogazione del servizio	<b>290.110</b> (51%)	1 Area produzione di beni ed erogazione del servizio	290.110	48,7
Aree commerciali e della vendita	<b>107.480</b> (19%)	1 Vendita 2 Marketing, commerciale, comunicazione e pubbliche relazioni 3 Assistenza clienti	63.850 11.600 32.040	35,3 49,2 35,3
Aree della logistica	<b>61.320</b> (11%)	1 Acquisti e movimentazione interna merci 2 Trasporti e distribuzione	14.850 46.470	31,9 45,0

### Entrate previste per area aziendale nel periodo giugno - agosto 2023



## GIOVANI: QUALI OPPORTUNITA'?



% di giovani fino a 29 anni sul totale entrate:

**33%**

*In questa sezione viene presentato un focus sui giovani richiesti dalle imprese nel mese, con un dettaglio sulle professioni e sui territori che richiedono maggiormente il segmento giovanile. I dati riguardano le figure in entrata con età indicata in modo esplicito fino a 29 anni dalle imprese.*

*I giovani possono avere più opportunità innalzando sempre più il livello della propria preparazione e arricchendola con ogni possibile esperienza lavorativa.*

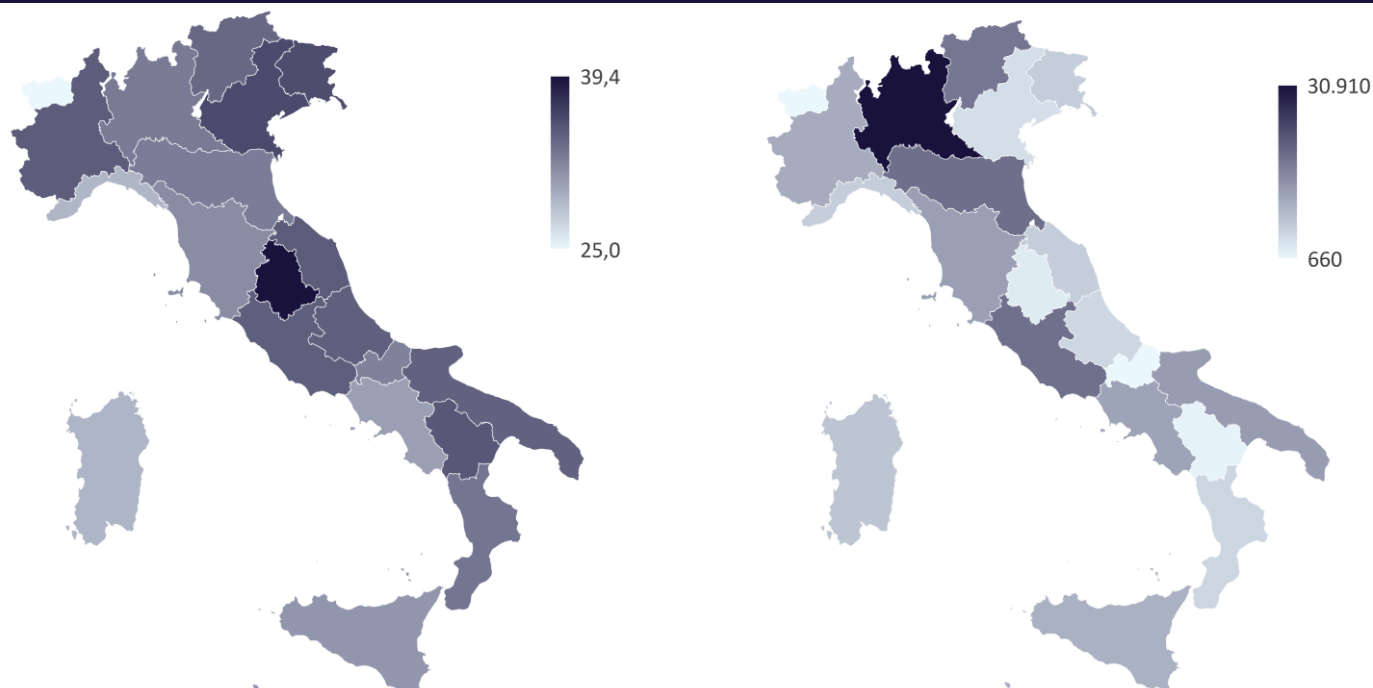
### Le professioni con maggior difficoltà di reperimento per i giovani

(entrate previste di giovani - quota % e v.a.)

	Difficoltà di reperimento media per i giovani: 48%	giovani difficile reperimento	entrate giovani
Operai specializzati addetti alle rifiniture delle costruzioni	78%	3.160	4.030
Tecnici in campo ingegneristico	66%	1.190	1.800
Fonditori, saldatori, lattonieri, calderai, montatori di carpenteria metallica	66%	1.190	1.800
Operai macchine automatiche e semiaut. per lavoraz. metalliche e prod. minerali	66%	1.680	2.540
Meccanici artigianali, montatori, riparatori, manutentori macchine fisse/mobili	65%	2.850	4.370
Conduuttori di veicoli a motore e a trazione animale	63%	1.830	2.880
Operatori della cura estetica	60%	1.900	3.170

### Le entrate per regione

(quota % entrate di giovani sul totale entrate per regione e entrate in valore assoluto per regione)



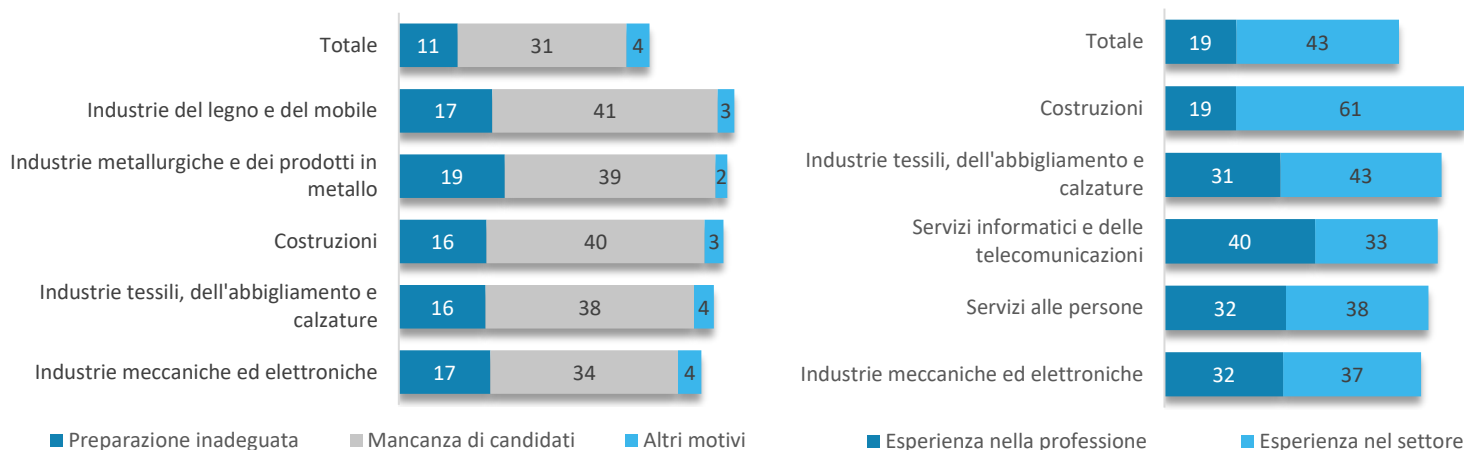
## PRINCIPALI CARATTERISTICHE DEI LAVORATORI RICHIESTI DALLE IMPRESE

In questa pagina sono esaminate le principali caratteristiche delle figure in entrata, a livello settoriale e secondo le professioni maggiormente richieste. I dati riguardano le difficoltà di reperimento, l'esperienza richiesta, la richiesta di lavoratori immigrati, il genere femminile e il tipo di contratto. Si tenga inoltre presente che, qualora non venisse specificato diversamente, le professioni riportate nel bollettino fanno riferimento alle professioni Excelsior, ovvero raggruppamenti di figure professionali elementari.

### I principali settori...

...con maggiori **DIFFICOLTA' DI REPERIMENTO** e i motivi (%)

...che più richiedono **ESPERIENZA** lavorativa specifica (%)

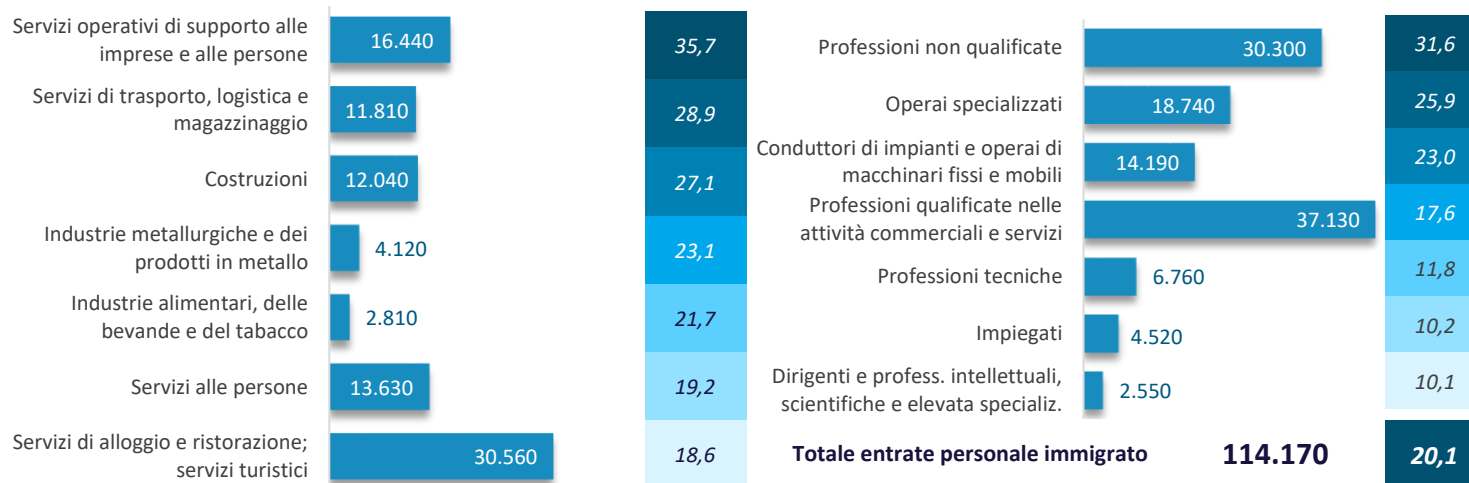


Quota % delle entrate difficili da reperire sulle entrate totali di ogni settore.

### Le entrate di lavoratori immigrati...

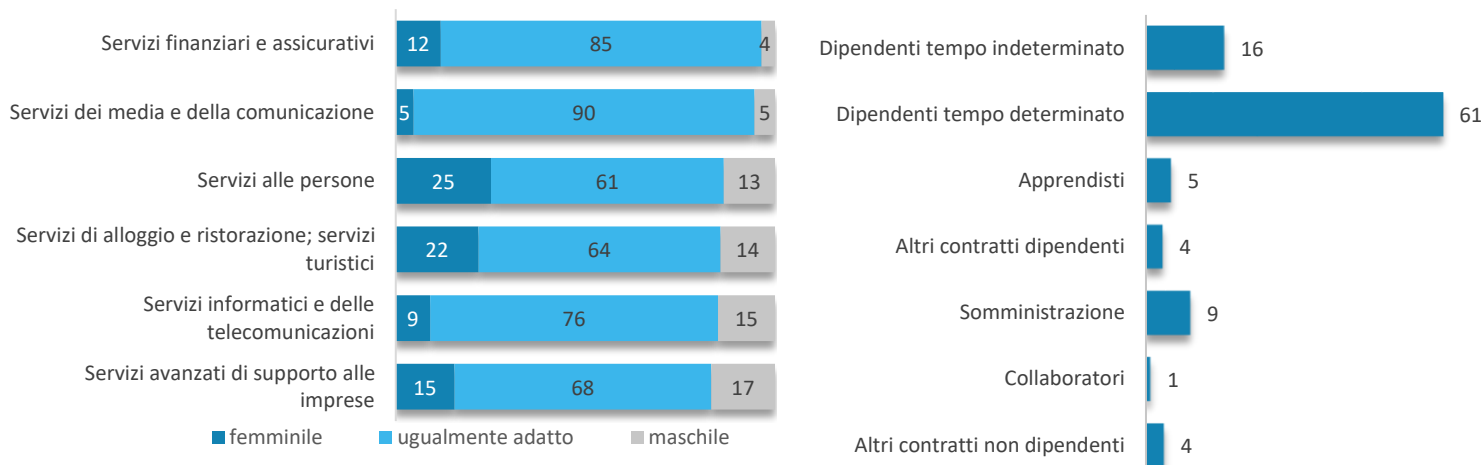
...i principali settori (v.a. e % su tot. entrate settore)

...i gruppi professionali (v.a. e % su tot. entrate gruppi prof.)



### I principali settori che prevedono entrate di personale femminile (%)

### I contratti proposti (%)

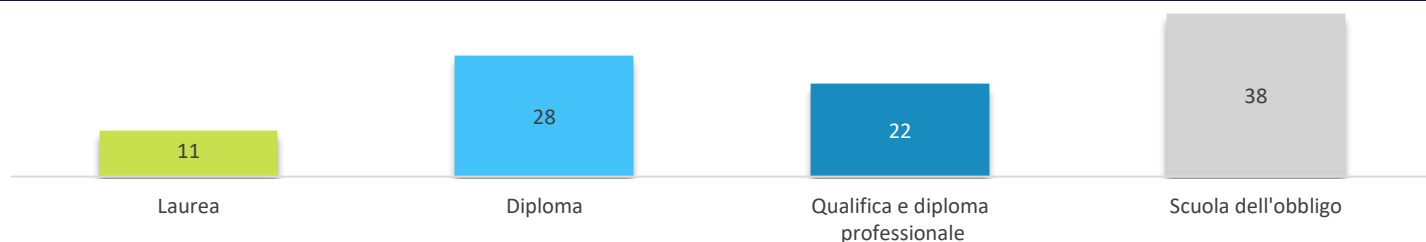


Ordinamento secondo somma di "femminile e ugualmente adatto"

## QUALI TITOLI DI STUDIO OFFRONO MAGGIORI SBOCCHI LAVORATIVI?

In questa sezione sono proposti i livelli di istruzione e i titoli di studio maggiormente richiesti alle figure professionali in entrata nel mese di giugno 2023. Dopo un quadro di sintesi complessivo, per ogni livello di istruzione, ovvero laurea, diploma, qualifica professionale, sono proposti i cinque titoli di studio più ricercati dalle imprese.

### Entrate previste per livello di istruzione (%)\*



\* La somma dei singoli valori percentuali può differire da 100 in quanto il grafico non espone il livello "Istruzione tecnologica superiore (ITS Academy)", presentato nella tavola successiva

### Gli indirizzi di studio più richiesti

	Entrate previste (v.a.)	% sul totale	% diff. reperimento	% con esperienza
<b>UNIVERSITARIO</b>	<b>61.170</b>	<b>11%</b>	<b>50%</b>	<b>85%</b>
Indirizzo economico	17.570		40%	76%
Indirizzo ingegneria	13.730		57%	86%
Indirizzo insegnamento e formazione	6.950		43%	96%
Indirizzo sanitario e paramedico	6.140		66%	92%
Indirizzo scienze matematiche, fisiche e informatiche	3.820		60%	78%
<b>ISTRUZIONE TECNOLOGICA SUPERIORE (ITS Academy)</b>	<b>3.740</b>	<b>1%</b>	<b>71%</b>	<b>80%</b>
<b>SECONDARIO (diploma 5 anni)</b>	<b>161.370</b>	<b>28%</b>	<b>44%</b>	<b>69%</b>
Indirizzo amministrazione, finanza e marketing	41.250		31%	60%
Indirizzo turismo, enogastronomia e ospitalità	40.950		52%	78%
Indirizzo meccanica, mecatronica ed energia	15.020		59%	68%
Indirizzo socio-sanitario	11.650		53%	81%
Indirizzo trasporti e logistica	11.560		32%	58%
<b>QUALIFICA professionale (3 anni) o DIPLOMA professionale (4 anni)</b>	<b>123.730</b>	<b>22%</b>	<b>55%</b>	<b>66%</b>
Indirizzo ristorazione	36.740		55%	75%
Indirizzo meccanico	14.860		64%	64%
Indirizzo servizi di promozione e accoglienza	11.520		53%	55%
Indirizzo trasformazione agroalimentare	10.100		57%	72%
Indirizzo sistemi e servizi logistici	8.580		42%	35%
<b>SCUOLA DELL'OBBLIGO</b>	<b>217.970</b>	<b>38%</b>	<b>41%</b>	<b>49%</b>

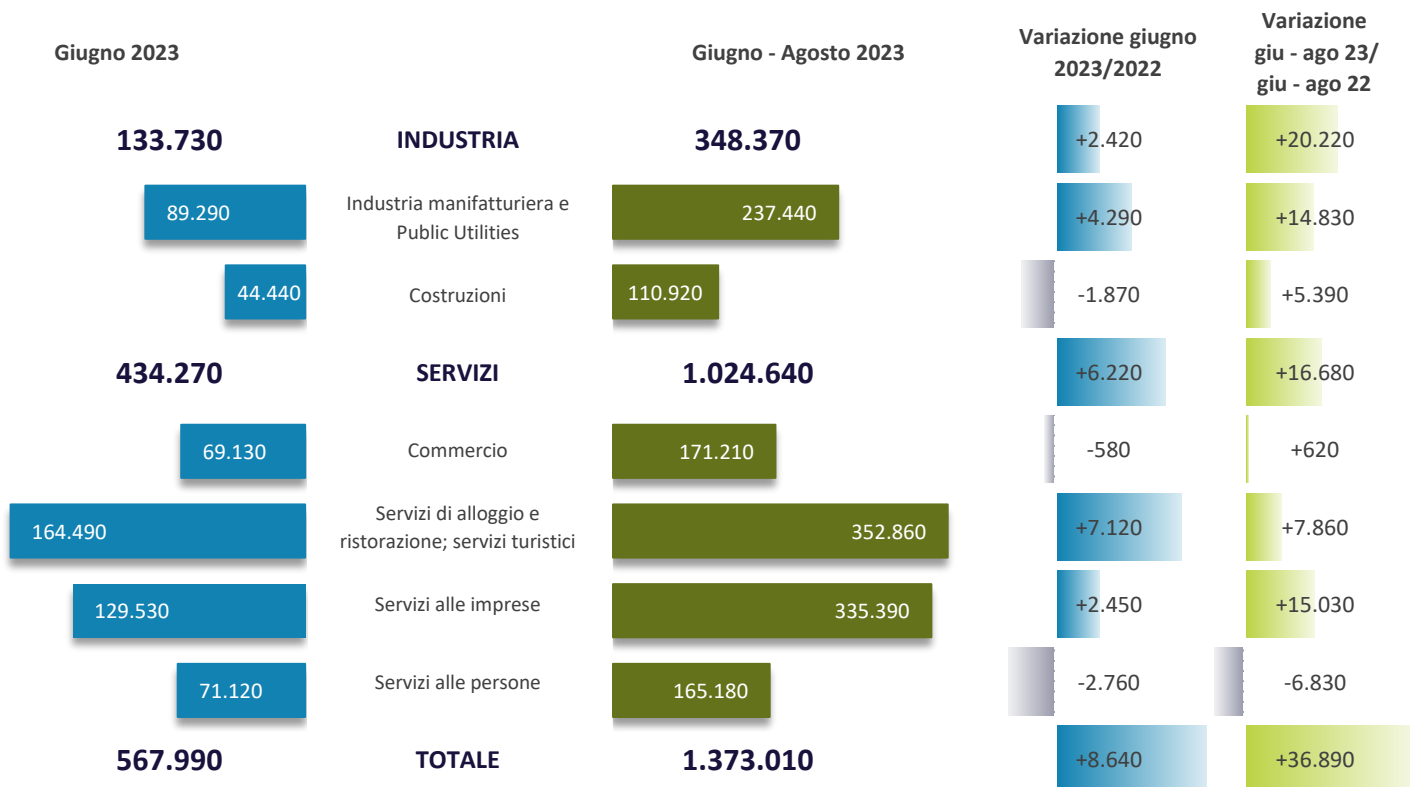
## LE PROFESSIONI PIÙ RICHIESTE NEL MESE DI GIUGNO 2023 \*

*secondo la classificazione delle professioni - ISTAT 2021 (3 digit)*

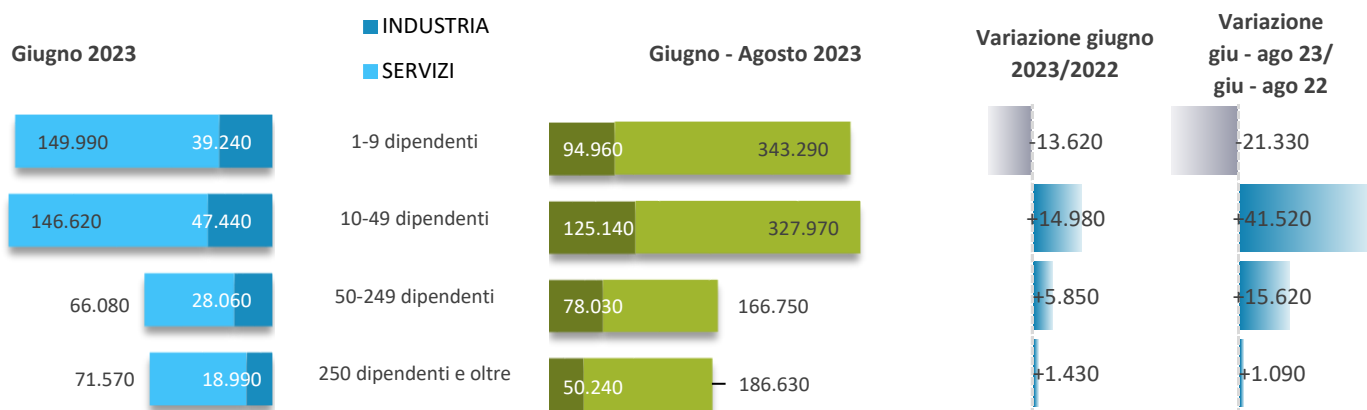
	ENTRATE PREVISTE GIUGNO 2023	Ripartiz x 1000	Difficoltà a reperire (%)	ENTRATE PREVISTE giugno - agosto 2023
<b>ENTRATE</b>	<b>567.990</b>	<b>1.000</b>	<b>46,0</b>	<b>1.373.010</b>
<b>DIRIGENTI</b>	<b>590</b>	<b>1,0</b>	<b>53,8</b>	<b>1.590</b>
<b>PROFESSIONI INTELLETTUALI, SCIENTIFICHE E CON ELEVATA SPECIALIZZAZIONE</b>	<b>24.740</b>	<b>43,5</b>	<b>49,5</b>	<b>61.950</b>
Ingegneri	4.360	7,7	57,6	11.220
Specialisti nelle scienze della vita	2.750	4,8	80,3	4.680
Specialisti delle scienze gestionali, commerciali e bancarie	4.540	8,0	42,5	12.390
Analisti e specialisti nella progettazione di applicazioni	2.730	4,8	59,0	6.510
<b>PROFESSIONI TECNICHE</b>	<b>57.350</b>	<b>101,0</b>	<b>52,0</b>	<b>145.800</b>
Tecnici informatici, telematici e delle telecomunicazioni	8.130	14,3	52,2	21.380
Tecnici in campo ingegneristico	5.840	10,3	68,9	13.670
Tecnici della gestione dei processi produttivi di beni e servizi	4.410	7,8	68,5	10.850
Tecnici della salute	9.980	17,6	60,5	26.120
Tecnici dell'organizzazione e dell'amministrazione delle attività produttive	5.360	9,4	43,5	13.090
Tecnici dei rapporti con i mercati	9.950	17,5	48,4	25.010
Tecnici della distribuzione commerciale	2.670	4,7	60,1	6.330
<b>IMPIEGATI</b>	<b>44.210</b>	<b>77,8</b>	<b>36,2</b>	<b>105.800</b>
Addetti alla segreteria e agli affari generali	15.420	27,1	34,7	36.810
Addetti all'accoglienza e all'informazione della clientela	15.830	27,9	40,6	36.480
Addetti alla gestione amministrativa della logistica	5.270	9,3	38,1	12.700
Addetti alla gestione economica, contabile e finanziaria	3.410	6,0	37,1	8.800
<b>PROFESSIONI QUALIFICATE NELLE ATTIVITÀ COMMERCIALI E NEI SERVIZI</b>	<b>211.460</b>	<b>372,3</b>	<b>44,2</b>	<b>475.120</b>
Addetti alle vendite	47.130	83,0	28,4	115.200
Esercenti ed addetti nelle attività di ristorazione	133.320	234,7	49,5	290.410
Professioni qualificate nei servizi sanitari e sociali	7.580	13,4	56,4	20.610
Operatori della cura estetica	4.940	8,7	59,0	10.030
Professioni qualificate nei servizi personali	4.790	8,4	40,5	13.500
Professioni qualificate nei servizi di sicurezza, vigilanza e custodia	11.200	19,7	35,0	19.810
<b>OPERAI SPECIALIZZATI</b>	<b>72.210</b>	<b>127,1</b>	<b>61,5</b>	<b>190.320</b>
Operai specializzati addetti alle costruzioni e mantenimento di strutture edili	16.430	28,9	55,5	43.570
Operai specializzati addetti alle rifiniture delle costruzioni	12.820	22,6	72,5	32.770
Fonditori, saldatori, lattonieri, calderai, montatori di carpenteria metallica	7.460	13,1	70,7	18.670
Fabbricanti costruttori di utensili	3.830	6,7	66,6	10.090
Meccanici artigianali, montatori, riparatori, manutentori macchine fisse/mobili	9.550	16,8	66,5	25.920
Operai specializ. installaz./manutenzione attrezzature elettriche/elettroniche	5.570	9,8	55,8	14.920
Operai specializzati delle lavorazioni alimentari	3.150	5,5	50,3	12.880
Operai specializzati del tessile e dell'abbigliamento	3.710	6,5	52,2	8.650
<b>CONDUTTORI IMPIANTI, OPERAI DI MACCHINARI FISSI E MOBILI, CONDUCENTI DI VEICOLI</b>	<b>61.650</b>	<b>108,5</b>	<b>49,5</b>	<b>165.330</b>
Operai macchine automatiche e semiaut. per lavoraz. metalliche e prod. minerali	5.020	8,8	57,2	12.090
Operai addetti a macchinari dell'industria tessile e delle confezioni	3.660	6,4	65,0	7.620
Operai addetti all'assemblaggio di prodotti industriali	6.480	11,4	51,4	14.890
Operai addetti a macchine confezionatrici di prodotti industriali	3.800	6,7	20,9	12.480
Operai addetti a macchinari fissi per l'industria alimentare	3.240	5,7	29,5	13.250
Conduttori di veicoli a motore e a trazione animale	23.210	40,9	59,2	60.310
Conduttori macchine movimento terra, sollevamento e maneggio materiali	6.710	11,8	41,6	19.620
<b>PROFESSIONI NON QUALIFICATE</b>	<b>95.790</b>	<b>168,6</b>	<b>35,9</b>	<b>227.090</b>
Personale non qualificato addetto allo spostamento e alla consegna merci	23.640	41,6	28,8	60.640
Personale non qualificato nei servizi di pulizia	55.630	97,9	38,8	130.700
Personale non qualif. addetto servizi di custodia edifici, attrezzature e beni	5.860	10,3	23,4	11.580
Personale non qualificato delle costruzioni	2.600	4,6	42,5	5.370
Personale non qualificato nella manifattura	3.740	6,6	42,3	9.270

\* Sono qui presentate le professioni richieste per i principali gruppi professionali. La somma delle entrate per ciascun "gruppo esposto", pertanto, non corrisponde al totale  
Per maggiori informazioni, si veda il sito <http://excelsior.unioncamere.net>

## LE ENTRATE PER SETTORE (v.a.)



## LE ENTRATE PER CLASSE DIMENSIONALE (v.a.)

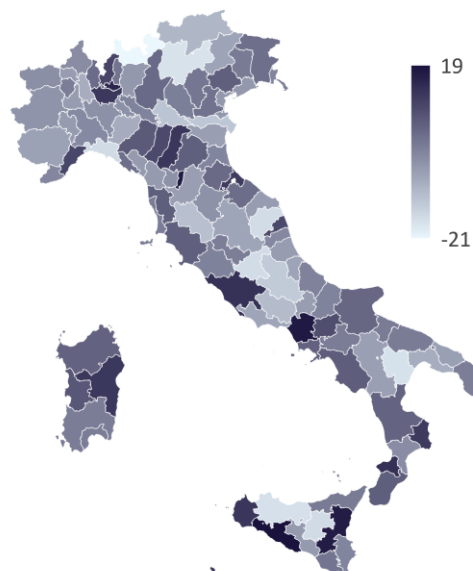


## IL CRUSCOTTO CON I DATI DELL'INDAGINE



## LE ENTRATE NEI TERRITORI NEL MESE DI GIUGNO 2023 E NEL PERIODO GIUGNO - AGOSTO 2023

	Giugno 2023		Giugno - Agosto 2023	Variazioni (v.a.)		Variazione % previsione entrate giugno 2023/2022
	Previsione entrate	% di difficile reperimento	Previsione entrate	giugno 2023/2022	giu - ago 23/ giu - ago 22	
PIEMONTE	30.220	50,5	80.250	-1.300	-1.800	
VALLE D'AOSTA	2.660	53,4	5.680	-70	-210	
LOMBARDIA	94.230	45,9	238.590	+5.290	+17.570	
LIGURIA	17.230	47,0	39.270	-890	-910	
TRENTINO ALTO ADIGE	21.390	57,8	48.090	-3.340	-7.270	
VENETO	51.640	52,6	126.730	-520	-520	
FRIULI VENEZIA GIULIA	11.160	51,3	28.500	+160	+520	
EMILIA ROMAGNA	57.120	48,9	131.850	+3.240	+8.450	
TOSCANA	38.770	45,8	88.290	-460	+2.820	
UMBRIA	5.850	52,0	15.750	-310	+350	
MARCHE	17.850	44,2	38.780	-580	+490	
LAZIO	53.390	38,3	128.680	+4.320	+8.030	
ABRUZZO	14.090	46,3	32.810	-820	-890	
MOLISE	2.100	53,6	5.110	-40	-260	
CAMPANIA	38.100	41,7	103.150	+2.450	+9.240	
PUGLIA	36.680	42,3	83.390	-170	-160	
BASILICATA	3.630	42,5	10.030	-440	-620	
CALABRIA	15.180	45,1	36.190	+800	+570	
SICILIA	31.930	42,4	78.490	+320	+1.330	
SARDEGNA	24.780	39,3	53.430	+1.020	+180	
<b>NORD OVEST</b>	<b>144.340</b>	<b>47,1</b>	<b>363.780</b>	<b>+3.020</b>	<b>+14.650</b>	
<b>NORD EST</b>	<b>141.310</b>	<b>51,8</b>	<b>335.160</b>	<b>-470</b>	<b>+1.180</b>	
<b>CENTRO</b>	<b>115.850</b>	<b>42,4</b>	<b>271.490</b>	<b>+2.970</b>	<b>+11.680</b>	
<b>SUD E ISOLE</b>	<b>166.490</b>	<b>42,5</b>	<b>402.580</b>	<b>+3.120</b>	<b>+9.390</b>	
<b>ITALIA</b>	<b>567.990</b>	<b>46,0</b>	<b>1.373.010</b>	<b>+8.640</b>	<b>+36.890</b>	



### Nota metodologica:

I dati presentati derivano dall'indagine Excelsior realizzata da Unioncamere in accordo con l'Agenzia Nazionale per le Politiche Attive del Lavoro. L'indagine, che è inserita nel Programma Statistico Nazionale (UCC-00007) tra quelle che prevedono l'obbligo di risposta, dal 2017 è svolta con cadenza mensile.

Le informazioni contenute nel presente bollettino sono state acquisite nel periodo 17 aprile 2023 - 04 maggio 2023, utilizzando principalmente la tecnica di compilazione in modalità CAWI attraverso le interviste realizzate presso quasi 110.000 imprese, campione rappresentativo delle imprese con dipendenti al 2021 dei diversi settori industriali e dei servizi. La proiezione mensile dei dati di indagine e il potenziamento dell'integrazione tra questi e i dati amministrativi attraverso un modello previsionale, permettono l'analisi delle principali caratteristiche delle entrate programmate nel mese di giugno 2023, secondo i profili professionali e i livelli di istruzione richiesti. I risultati dell'indagine sono disponibili a livello nazionale, regionale e provinciale per i settori ottenuti dall'accorpamento di codici di attività economica della classificazione ATECO2007. La ripartizione delle entrate previste per "gruppo professionale" fa riferimento ad opportune aggregazioni dei codici della classificazione ISTAT CP2021.

Excelsior Informa è realizzato da Unioncamere in collaborazione con ANPAL nell'ambito del Sistema Informativo Excelsior.

Per approfondimenti si consulti il sito: <https://excelsior.unioncamere.net> nel quale sono disponibili dati e analisi riferiti a tutte le regioni e a tutte le province.

La riproduzione e/o diffusione parziale o totale delle tavole contenute nella presente pubblicazione è consentita esclusivamente con la citazione completa della fonte: Unioncamere-ANPAL, Sistema Informativo Excelsior.