

EXCELSIOR INFORMA

I PROGRAMMI OCCUPAZIONALI DELLE IMPRESE RILEVATI DAL SISTEMA DELLE CAMERE DI COMMERCIO



Dicembre 2022

Introduzione:

Nel 2022 proseguono le rilevazioni mensili del Sistema Informativo Excelsior che, dal 2017, si è innovato sia sotto l'aspetto metodologico che organizzativo per fornire indicazioni tempestive a supporto delle Politiche attive del lavoro. A partire da maggio 2017, infatti, vengono realizzate indagini mensili sulle imprese adottando prioritariamente la tecnica di rilevazione CAWI (Computer Assisted Web Interviewing) e somministrando un questionario incentrato sui profili professionali e sui livelli di istruzione richiesti dalle imprese. La rete delle Camere di Commercio e InfoCamere - società di informatica del sistema camerale - assicurano la specifica attività di supporto alle imprese intervistate.

Le analisi del presente bollettino si focalizzano sulle principali caratteristiche delle entrate programmate nel mese di dicembre 2022, con uno sguardo sulle tendenze occupazionali per il periodo dicembre 2022 - febbraio 2023.



ENTRATE PREVISTE

DICEMBRE	DICEMBRE 2022 - FEBBRAIO 2023
329.340	1.209.360



IMPRESSE CHE ASSUMONO

DICEMBRE

11%



GIOVANI

DICEMBRE

32%



DIFF. REPERIMENTO

DICEMBRE

45%

SOMMARIO

Le entrate nelle aree aziendali	pag.2
Giovani: quali opportunità?	pag.3
Principali caratteristiche dei lavoratori richiesti dalle imprese	pag.4
Quali titoli di studio offrono maggiori sbocchi lavorativi?	pag.5
Le professioni più richieste nel mese di dicembre 2022	pag.6
Le entrate per settore e per classe dimensionale e il cruscotto con i dati dell'indagine	pag.7
Le entrate nei territori nel mese di dicembre 2022 e nel periodo dicembre 2022 - febbraio 2023	pag.8

OPPORTUNITÀ DI LAVORO NEL MESE DI DICEMBRE

	Entrate previste	diff. rep. %
Operai specializzati	47.450	56,6
Professioni tecniche	43.400	50,3
Dirigenti e professioni intellettuali, scientifiche e con elevata specializ.	21.890	49,8
Conduttori di impianti e operai di macchinari fissi e mobili	41.720	46,7
Professioni qualificate nelle attività commerciali e nei servizi	99.680	46,3
Professioni non qualificate	47.760	31,9
Impiegati	27.440	31,6

N.B.: A causa degli arrotondamenti, la somma dei singoli valori percentuali può differire da 100. Tale nota vale per tutti i grafici del presente bollettino che esponcano composizioni percentuali.

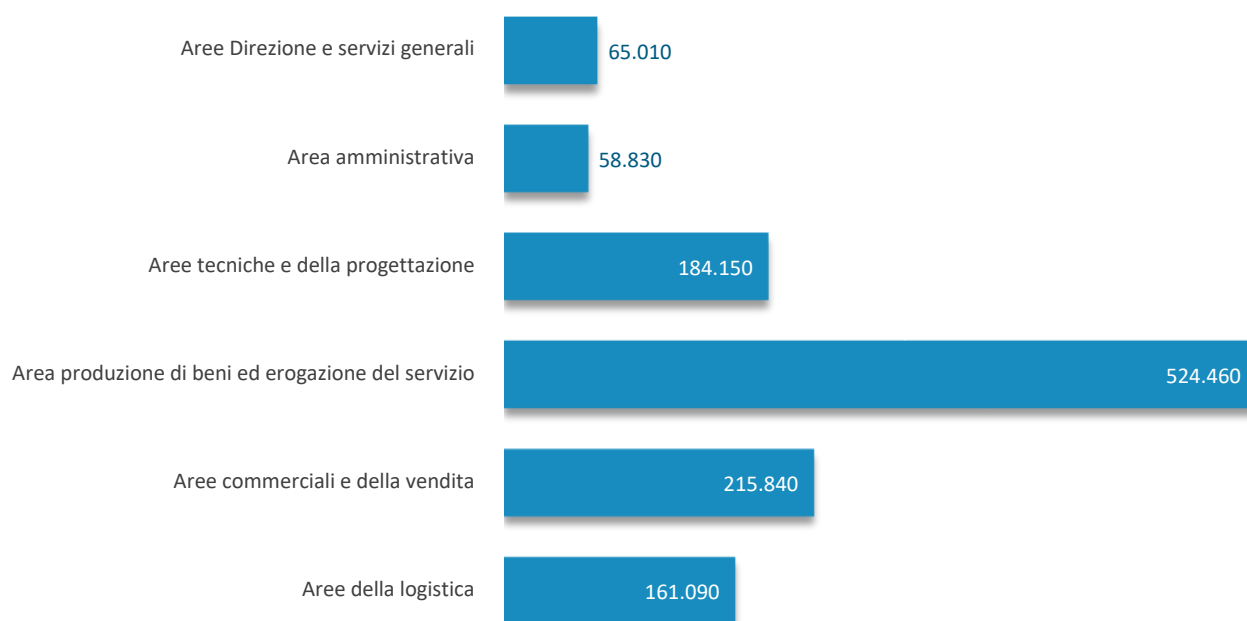
LE ENTRATE NELLE AREE AZIENDALI

In questa pagina vengono presentate le entrate nelle diverse aree aziendali per il mese di dicembre 2022 e per il periodo dicembre 2022 - febbraio 2023.

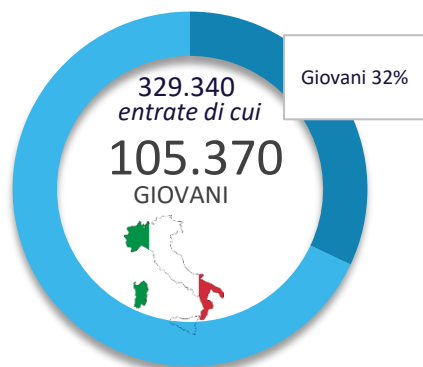
Entrate previste per area aziendale e difficoltà di reperimento nel mese di dicembre 2022

AREA AZIENDALE	ENTRATE	Microarea	di cui entrate	% difficili da reperire
Totale	329.340 (100%)			45,3
Aree Direzione e servizi generali	16.080 (5%)	1 Direzione generale, personale e organizzazione risorse umane 2 Segreteria, staff e servizi generali 3 Sistemi informativi	1.850 6.060 8.170	50,5 27,0 52,4
Area amministrativa	13.830 (4%)	1 Amministrazione legale 2 Contabilità, controllo di gestione, finanza	5.160 8.670	33,2 34,1
Aree tecniche e della progettazione	44.090 (13%)	1 Progettazione e ricerca e sviluppo 2 Installazione e manutenzione 3 Certificazione e controllo di qualità, sicurezza e ambiente	9.580 27.750 6.760	55,0 54,4 27,8
Area produzione di beni ed erogazione del servizio	149.850 (46%)	1 Area produzione di beni ed erogazione del servizio	149.850	49,4
Aree commerciali e della vendita	63.200 (19%)	1 Vendita 2 Marketing, commerciale, comunicazione e pubbliche relazioni 3 Assistenza clienti	39.680 9.000 14.530	39,5 43,8 32,5
Aree della logistica	42.280 (13%)	1 Acquisti e movimentazione interna merci 2 Trasporti e distribuzione	10.360 31.930	33,9 42,2

Entrate previste per area aziendale nel periodo dicembre 2022 - febbraio 2023



GIOVANI: QUALI OPPORTUNITA'?



% di giovani fino a 29 anni sul totale entrate:

32%

In questa sezione viene presentato un focus sui giovani richiesti dalle imprese nel mese, con un dettaglio sulle professioni e sui territori che richiedono maggiormente il segmento giovanile. I dati riguardano le figure in entrata con età indicata in modo esplicito fino a 29 anni dalle imprese.

I giovani possono avere più opportunità innalzando sempre più il livello della propria preparazione e arricchendola con ogni possibile esperienza lavorativa.

Le professioni con maggior difficoltà di reperimento per i giovani

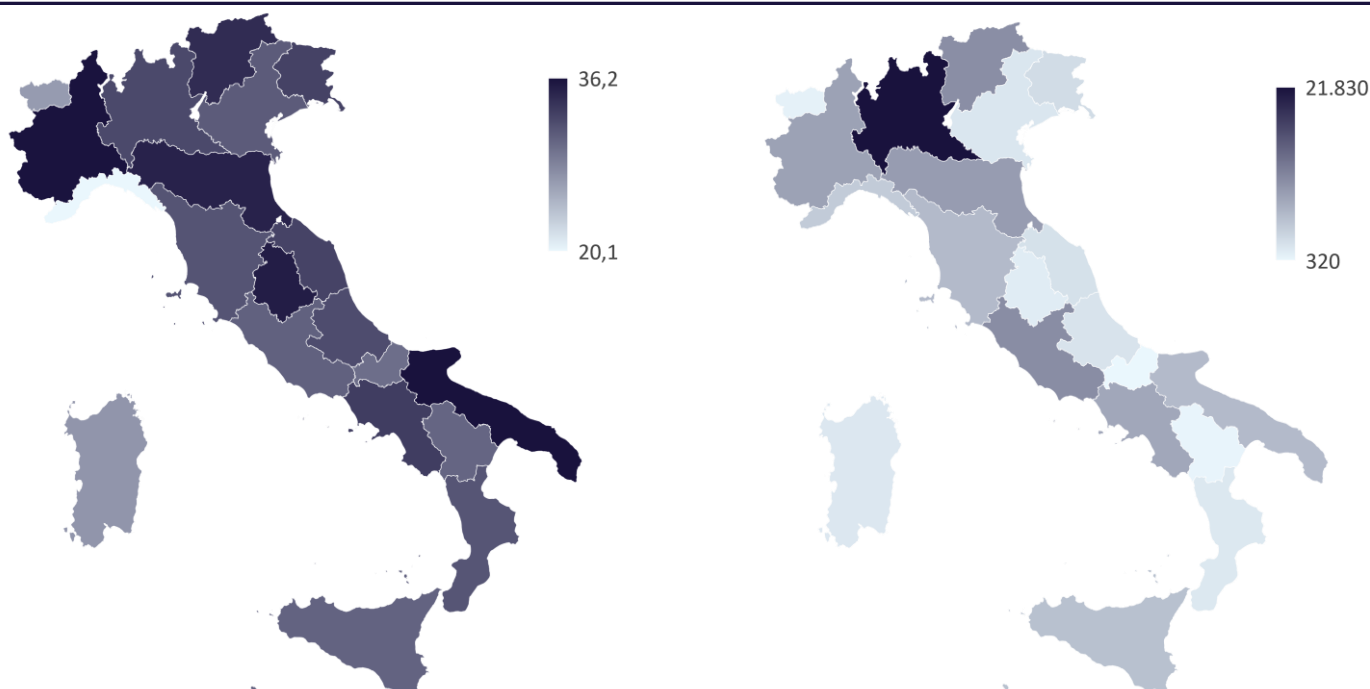
(entrate previste di giovani - quota % e v.a.)

Difficoltà di reperimento media per i giovani: 49%

		giovani difficile reperimento	entrate giovani
Cuochi, camerieri e altre professioni dei servizi turistici	65	12.940	19.910
Operatori della cura estetica	63	1.430	2.270
Operai specializzati nell'edilizia e nella manutenzione degli edifici	61	3.000	4.880
Operai nelle attività metalmeccaniche ed elettromeccaniche	60	3.200	5.380
Operai nelle attività metalmeccaniche richiesti in altri settori	58	2.910	4.990
Tecnici della sanità, dei servizi sociali e dell'istruzione	58	1.700	2.920
Tecnici in campo informatico, ingegneristico e della produzione	53	3.480	6.550

Le entrate per regione

(quota % entrate di giovani sul totale entrate per regione e entrate in valore assoluto per regione)



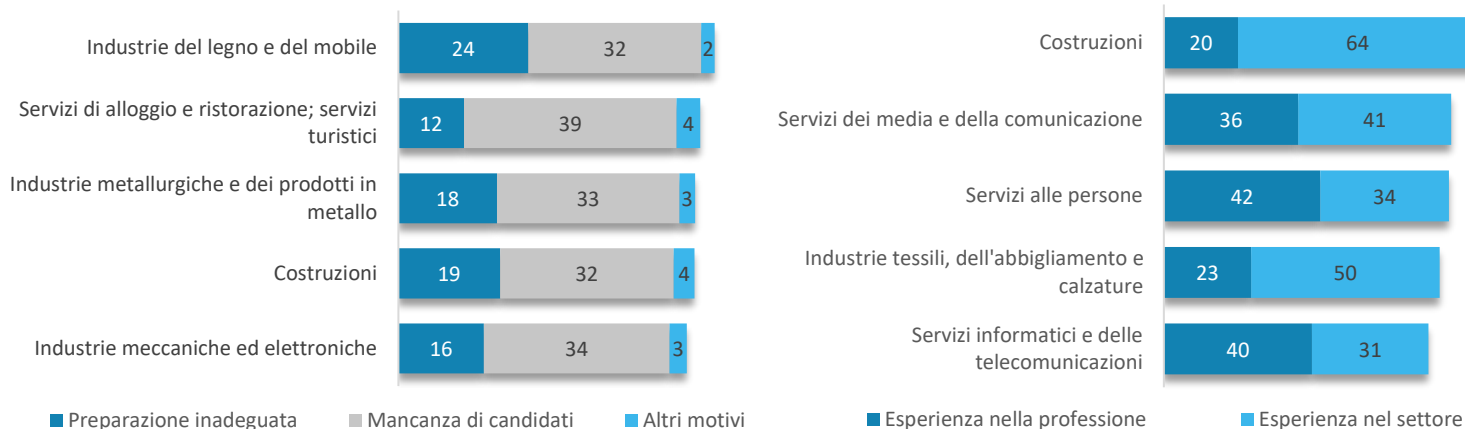
PRINCIPALI CARATTERISTICHE DEI LAVORATORI RICHIESTI DALLE IMPRESE

In questa pagina sono esaminate le principali caratteristiche delle figure in entrata, a livello settoriale e secondo le professioni maggiormente richieste. I dati riguardano le difficoltà di reperimento, l'esperienza richiesta, la richiesta di lavoratori immigrati, il genere femminile e il tipo di contratto. Si tenga inoltre presente che, qualora non venisse specificato diversamente, le professioni riportate nel bollettino fanno riferimento alle professioni Excelsior, ovvero raggruppamenti di figure professionali elementari.

I principali settori...

...con maggiori **DIFFICOLTA' DI REPERIMENTO** e i motivi (%)

...che più richiedono **ESPERIENZA** lavorativa specifica (%)

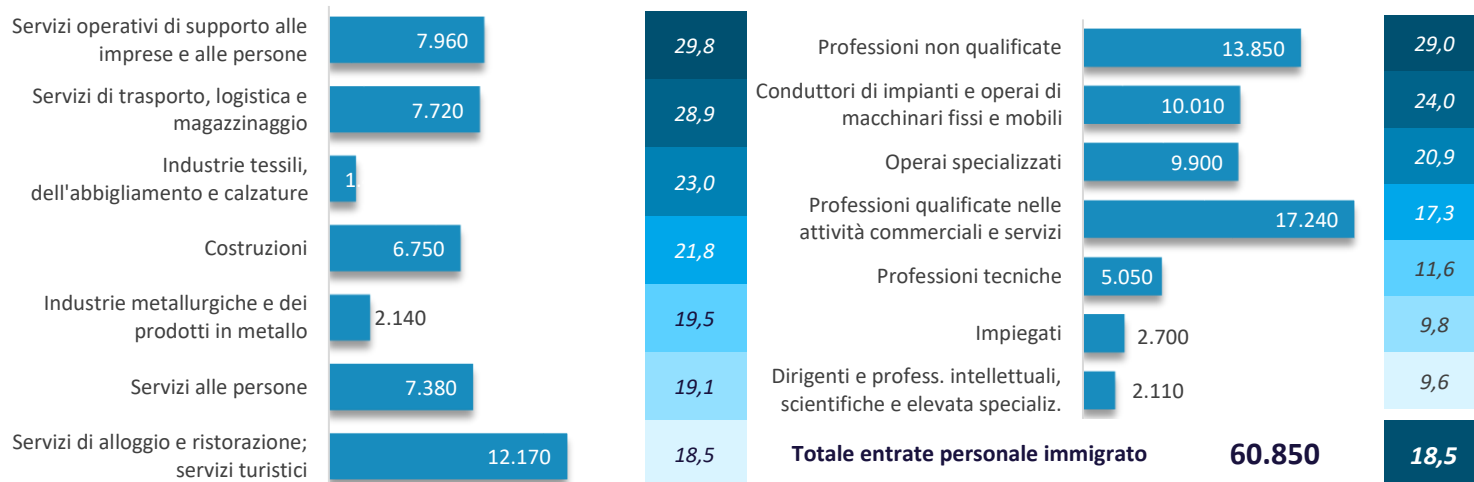


Quota % delle entrate difficili da reperire sulle entrate totali di ogni settore.

Le entrate di lavoratori immigrati...

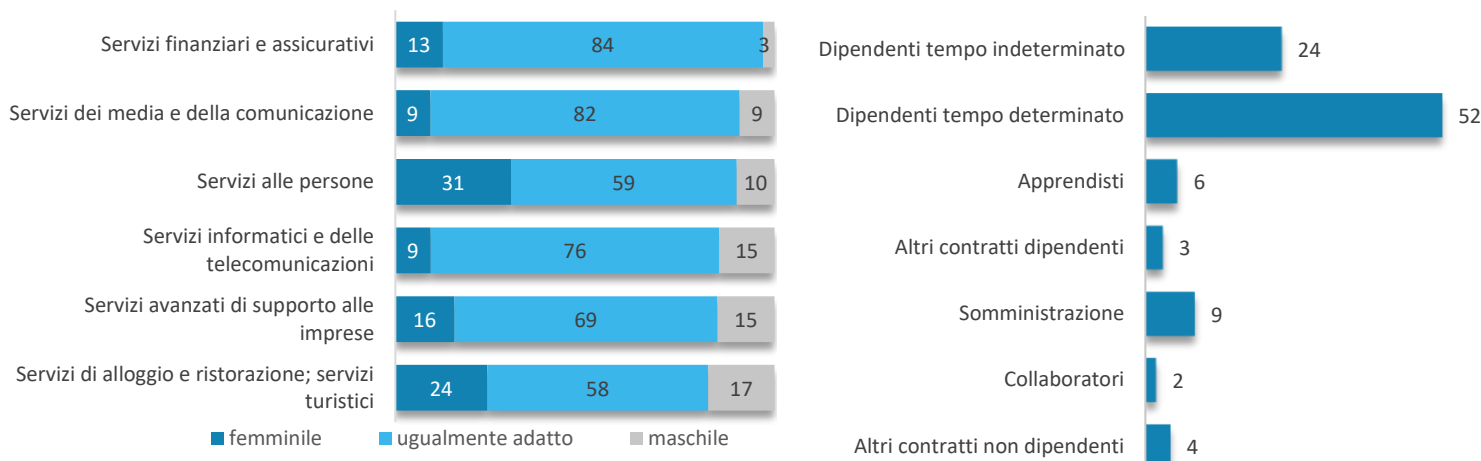
...i principali settori (v.a. e %)

...i gruppi professionali (v.a. e %)



I principali settori che prevedono entrate di personale femminile (%)

I contratti proposti (%)

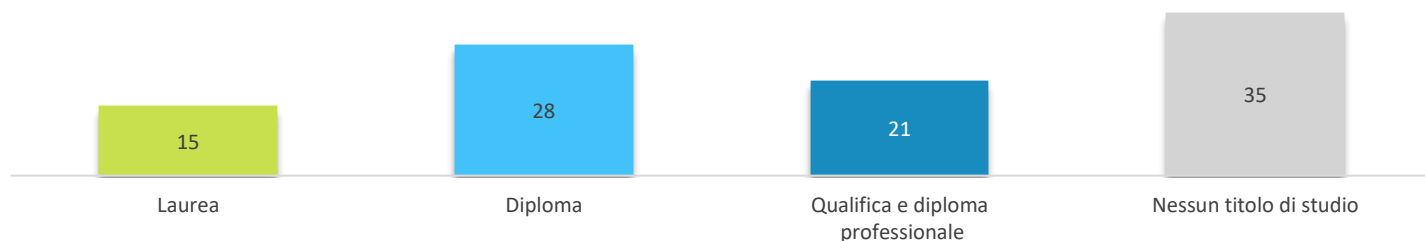


Ordinamento secondo somma di "femminile e ugualmente adatto"

QUALI TITOLI DI STUDIO OFFRONO MAGGIORI SBOCCHI LAVORATIVI?

In questa sezione sono proposti i livelli di istruzione e i titoli di studio maggiormente richiesti alle figure professionali in entrata nel mese di dicembre 2022. Dopo un quadro di sintesi complessivo, per ogni livello di istruzione, ovvero laurea, diploma, qualifica professionale, sono proposti i cinque titoli di studio più ricercati dalle imprese.

Entrate previste per livello di istruzione (%)*



* La somma dei singoli valori percentuali può differire da 100 in quanto il grafico non espone il livello "Istruzione tecnica superiore (ITS)", presentato nella tavola successiva

Gli indirizzi di studio più richiesti

	Entrate previste (v.a.)	% sul totale	% diff. reperimento	% con esperienza
UNIVERSITARIO	49.220	15%	50%	86%
Indirizzo economico	13.690		41%	81%
Indirizzo ingegneria	11.800		51%	85%
Indirizzo insegnamento e formazione	6.460		44%	94%
Indirizzo sanitario e paramedico	4.730		65%	89%
Indirizzo scienze matematiche, fisiche e informatiche	3.480		56%	83%
ISTRUZIONE TECNICA SUPERIORE (ITS)	3.270	1%	60%	83%
SECONDARIO (diploma 5 anni)	93.230	28%	41%	67%
Indirizzo amministrazione, finanza e marketing	28.310		30%	56%
Indirizzo turismo, enogastronomia e ospitalità	13.210		50%	78%
Indirizzo meccanica, mecatronica ed energia	8.960		58%	69%
Indirizzo socio-sanitario	7.980		44%	81%
Indirizzo trasporti e logistica	6.220		39%	55%
QUALIFICA professionale (3 anni) o DIPLOMA professionale (4 anni)	67.570	21%	56%	73%
Indirizzo ristorazione	16.560		65%	85%
Indirizzo meccanico	9.560		63%	64%
Indirizzo trasformazione agroalimentare	6.350		58%	81%
Indirizzo elettrico	5.400		52%	67%
Indirizzo sistemi e servizi logistici	4.770		33%	61%
NESSUN TITOLO DI STUDIO	116.060	35%	40%	53%

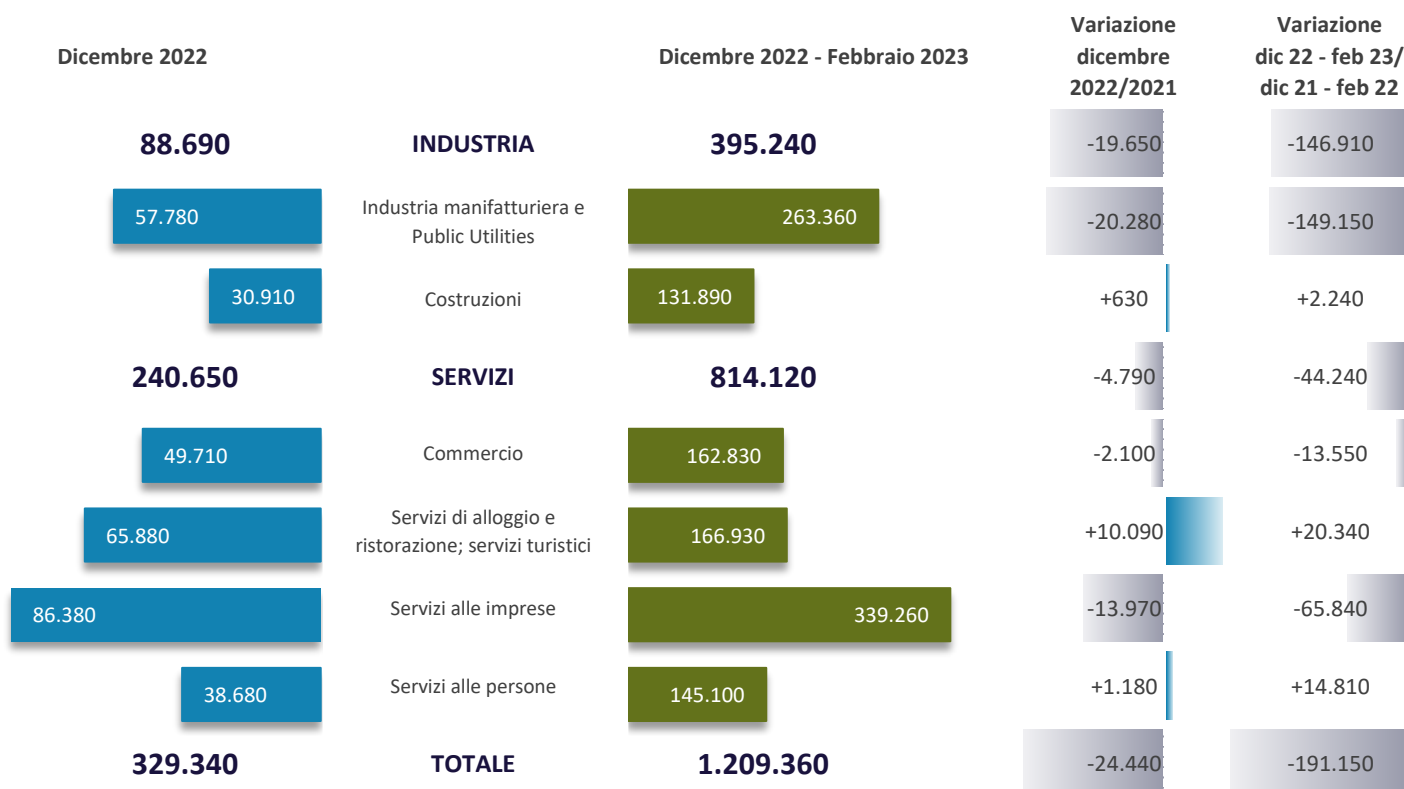
LE PROFESSIONI PIÙ RICHIESTE NEL MESE DI DICEMBRE 2022 *

secondo la classificazione delle professioni - ISTAT 2011 (3 digit)

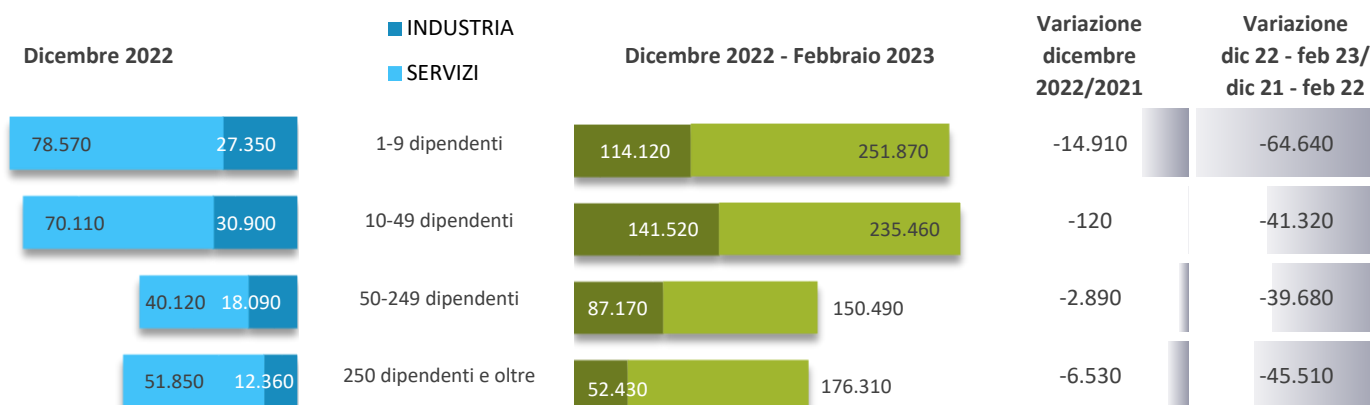
	ENTRATE PREVISTE DICEMBRE 2022	Ripartiz x 1000	Difficoltà a reperire (%)	ENTRATE PREVISTE dicembre 2022 - febbraio 2023
ENTRATE	329.340	1.000	45,3	1.209.360
DIRIGENTI	1.070	3,2	72,8	4.140
PROFESSIONI INTELLETTUALI, SCIENTIFICHE E DI ELEVATA SPECIALIZZAZIONE	20.820	63,2	48,6	88.530
Specialisti in scienze matematiche, informatiche, chimiche, fisiche e naturali	4.440	13,5	47,8	17.840
Ingegneri e professioni assimilate	4.350	13,2	50,7	17.760
Specialisti nelle scienze della vita	2.140	6,5	82,7	7.820
Specialisti delle scienze gestionali, commerciali e bancarie	3.510	10,6	40,4	15.100
PROFESSIONI TECNICHE	43.400	131,8	50,3	185.040
Tecnici informatici, telematici e delle telecomunicazioni	6.240	18,9	54,4	25.690
Tecnici in campo ingegneristico	3.760	11,4	58,7	19.030
Tecnici della gestione dei processi produttivi di beni e servizi	3.630	11,0	58,6	13.800
Tecnici della salute	8.200	24,9	61,7	31.680
Tecnici dell'organizzazione e dell'amministrazione delle attività produttive	3.460	10,5	40,4	16.520
Tecnici dei rapporti con i mercati	8.200	24,9	49,4	32.680
Tecnici della distribuzione commerciale e professioni assimilate	2.130	6,5	51,1	11.730
IMPIEGATI	27.440	83,3	31,6	105.810
Impiegati addetti alla segreteria e agli affari generali	11.600	35,2	31,4	45.920
Impiegati addetti agli sportelli e ai movimenti di denaro	2.220	6,7	29,9	8.020
Impiegati addetti all'accoglienza e all'informazione della clientela	7.560	22,9	31,8	28.150
Impiegati addetti alla gestione amministrativa della logistica	2.510	7,6	40,6	10.200
Impiegati addetti alla gestione economica, contabile e finanziaria	2.440	7,4	32,1	9.870
PROFESSIONI QUALIFICATE NELLE ATTIVITÀ COMMERCIALI E NEI SERVIZI	99.680	302,7	46,3	275.420
Addetti alle vendite	30.440	92,4	28,5	91.570
Addetti nelle attività di ristorazione	52.620	159,8	57,2	130.250
Professioni qualificate nei servizi sanitari e sociali	5.650	17,2	46,0	20.820
Operatori della cura estetica	4.100	12,4	69,6	11.350
Professioni qualificate nei servizi personali e assimilati	3.150	9,6	33,2	10.470
Professioni qualificate nei servizi di sicurezza, vigilanza e custodia	2.390	7,2	23,6	6.910
OPERAI SPECIALIZZATI	47.450	144,1	56,6	207.010
Artigiani e operai specializzati delle costruzioni e nel mantenimento di strutture edili	12.990	39,5	53,9	54.270
Artigiani e operai specializzati addetti alle rifiniture delle costruzioni	8.750	26,6	57,2	36.930
Fonditori, saldatori, lattonieri, calderai, montatori carpenteria metall. e profess.simili	4.060	12,3	57,0	21.990
Fabbrì ferrai, costruttori di utensili e assimilati	2.880	8,8	56,6	13.760
Meccanici artigianali, montatori, riparatori e manutentori di macchine fisse e mobili	6.480	19,7	69,4	26.870
Artigiani e operai specializz. di installazione e manut. attrezz. elettriche e elettron.	4.280	13,0	53,2	18.020
Artigiani e operai specializzati delle lavorazioni alimentari	2.160	6,5	48,6	8.730
CONDUTTORI DI IMPIANTI E OPERAI DI MACCHINARI FISSI E MOBILI	41.720	126,7	46,7	171.160
Operai di macchine automatiche e semiautom. per lavorazioni metalliche e per prod.minerali	2.590	7,9	61,7	12.580
Operai addetti a macchinari dell'industria tessile, delle confezioni e assimilati	2.230	6,8	59,0	9.380
Operai addetti all'assemblaggio di prodotti industriali	3.680	11,2	50,8	17.010
Operai addetti a macchine confezionatrici di prodotti industriali	2.180	6,6	22,1	10.610
Conduttori di veicoli a motore	18.560	56,4	50,7	68.970
Conduttori di macchine movimento terra, sollevamento e maneggio dei materiali	4.820	14,6	37,1	20.020
PROFESSIONI NON QUALIFICATE	47.760	145,0	31,9	172.250
Personale non qualificato addetto allo spostamento e alla consegna merci	13.890	42,2	31,5	56.130
Personale non qualificato nei servizi di pulizia	26.770	81,3	30,4	89.980
Personale non qualificato addetto ai servizi di custodia di edifici, attrezzature e beni	2.050	6,2	22,7	5.880

* Sono qui presentate le professioni richieste per i principali gruppi professionali. La somma delle entrate per ciascun "gruppo esposto", pertanto, non corrisponde al totale
Per maggiori informazioni, si veda il sito <http://excelsior.unioncamere.net>

LE ENTRATE PER SETTORE (v.a.)



LE ENTRATE PER CLASSE DIMENSIONALE (v.a.)

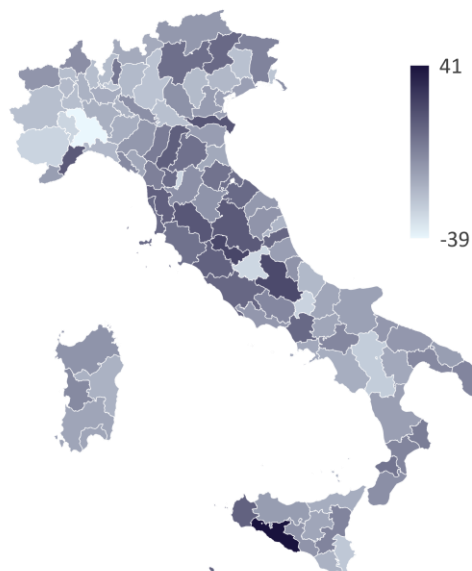


IL CRUSCOTTO CON I DATI DELL'INDAGINE



LE ENTRATE NEI TERRITORI NEL MESE DI DICEMBRE 2022 E NEL PERIODO DICEMBRE 2022 - FEBBRAIO 2023

	Dicembre 2022		Dicembre 2022 - Febbraio 2023	Variazioni (v.a.)		Variazione % previsione entrate dicembre 2022/2021
	Previsione entrate	% di difficile reperimento	Previsione entrate	dicembre 2022/2021	Variazione dic 22 - feb 23/ dic 21 - feb 22	
PIEMONTE	23.070	45,3	86.470	-6.420	-24.430	
VALLE D'AOSTA	3.300	51,4	5.160	-170	-540	
LOMBARDIA	67.400	42,6	269.860	-12.170	-70.190	
LIGURIA	8.690	49,1	29.910	-850	-5.590	
TRENTINO ALTO ADIGE	21.880	48,5	41.550	+80	-2.130	
VENETO	29.520	52,4	116.880	-2.610	-27.350	
FRIULI VENEZIA GIULIA	6.250	52,9	24.840	-570	-6.150	
EMILIA ROMAGNA	25.190	48,6	107.980	+630	-13.940	
TOSCANA	19.060	50,0	74.060	-230	-6.860	
UMBRIA	3.900	54,2	14.540	+580	-310	
MARCHE	7.410	49,0	30.550	-80	-3.810	
LAZIO	33.560	39,0	122.530	+2.570	+2.780	
ABRUZZO	6.790	48,6	24.730	-80	-4.900	
MOLISE	1.080	36,3	4.150	-200	-980	
CAMPANIA	23.690	41,2	86.370	-2.060	-10.040	
PUGLIA	16.630	42,7	58.010	-780	-6.500	
BASILICATA	1.850	44,4	7.300	-450	-1.500	
CALABRIA	5.610	39,1	19.140	-170	-140	
SICILIA	17.750	41,5	61.750	-860	-6.250	
SARDEGNA	6.710	45,0	23.620	-600	-2.330	
NORD OVEST	102.460	44,1	391.400	-19.620	-100.740	
NORD EST	82.840	50,3	291.240	-2.470	-49.570	
CENTRO	63.930	44,3	241.670	+2.840	-8.200	
SUD E ISOLE	80.110	42,4	285.050	-5.190	-32.630	
ITALIA	329.340	45,3	1.209.360	-24.440	-191.150	



Nota metodologica:

I dati presentati derivano dall'indagine Excelsior realizzata da Unioncamere in accordo con l'Agenzia Nazionale per le Politiche Attive del Lavoro. L'indagine, che è inserita nel Programma Statistico Nazionale (UCC-00007) tra quelle che prevedono l'obbligo di risposta, dal 2017 è svolta con cadenza mensile.

Le informazioni contenute nel presente bollettino sono state acquisite nel periodo 20 ottobre 2022 - 04 novembre 2022, utilizzando principalmente la tecnica di compilazione in modalità CAWI attraverso le interviste realizzate presso più di 86.400 imprese, campione rappresentativo delle imprese con dipendenti al 2021 dei diversi settori industriali e dei servizi. La proiezione mensile dei dati di indagine e il potenziamento dell'integrazione tra questi e i dati amministrativi attraverso un modello previsionale, permettono l'analisi delle principali caratteristiche delle entrate programmate nel mese di dicembre 2022, secondo i profili professionali e i livelli di istruzione richiesti. I risultati dell'indagine sono disponibili a livello nazionale, regionale e provinciale per i settori ottenuti dall'accorpamento di codici di attività economica della classificazione ATECO2007. La ripartizione delle entrate previste per "gruppo professionale" fa riferimento ad opportune aggregazioni dei codici della classificazione ISTAT CP2011.

Excelsior Informa è realizzato da Unioncamere in collaborazione con ANPAL nell'ambito del Sistema Informativo Excelsior.

Per approfondimenti si consulti il sito: <https://excelsior.unioncamere.net> nel quale sono disponibili dati e analisi riferiti a tutte le regioni e a tutte le province.

La riproduzione e/o diffusione parziale o totale delle tavole contenute nella presente pubblicazione è consentita esclusivamente con la citazione completa della fonte: Unioncamere-ANPAL, Sistema Informativo Excelsior.