

SETTEMBRE 2020



UNIONE EUROPEA

Fondo Sociale Europeo
Investiamo nel tuo futuro



Indagine continua di Unioncamere

LA DOMANDA DI LAVORO DELLE IMPRESE

Provincia di Trento



UNIONCAMERE



NOTA METODOLOGICA

I dati presentati nel volume derivano dalle rilevazioni mensili del Sistema Informativo Excelsior realizzate da Unioncamere in accordo con l'Agenzia Nazionale per le Politiche Attive del Lavoro. L'indagine, che è inserita nel Programma Statistico Nazionale (UCC-00007) tra quelle che prevedono l'obbligo di risposta, dal 2017 è svolta con cadenza mensile.

A vent'anni dalla sua nascita il Sistema Informativo Excelsior si conferma una delle fonti più utilizzate per seguire le dinamiche quali-quantitative della domanda di lavoro. Per sfruttarne al meglio le potenzialità, dal 2017, si è innovato sia sotto l'aspetto metodologico che organizzativo per fornire indicazioni tempestive a supporto delle Politiche attive del lavoro. A partire da maggio 2017, infatti, vengono realizzate indagini mensili sulle imprese adottando prioritariamente la tecnica di rilevazione CAWI (Computer Assisted Web Interviewing) e somministrando un questionario incentrato sui profili professionali e sui livelli di istruzione richiesti dalle imprese. La rete delle Camere di commercio e InfoCamere - società di informatica del sistema camerale - assicurano la specifica attività di supporto alle imprese intervistate.

La situazione determinatasi nei mesi di marzo-aprile a seguito dell'epidemia Covid-19 ha impedito nel medesimo periodo il consueto svolgimento delle indagini, che sono riprese dal mese di maggio. All'indagine hanno partecipato circa 147.000 imprese, campione rappresentativo delle imprese con dipendenti al 2020 dei diversi settori industriali e dei servizi. I risultati dell'indagine sono disponibili a livello nazionale, regionale e provinciale per i settori economici ottenuti dall'accorpamento di codici di attività economica della classificazione ATECO2007. La ripartizione delle entrate previste per "gruppo professionale" fa riferimento ad opportune aggregazioni dei codici della classificazione ISTAT CP2011.

In questa fase di particolari difficoltà, in aggiunta alle informazioni sui programmi di assunzione mensili e trimestrali delle imprese, il questionario è stato arricchito con una specifica sezione che ha l'obiettivo di monitorare la situazione del tessuto imprenditoriale a seguito dell'emergenza Covid-19. Le informazioni rilevate riguardano gli impatti prodotti dalla crisi sulle imprese e le valutazioni sulle prospettive di recupero, focalizzandosi sui comportamenti delle imprese abitualmente presenti sui mercati esteri e delle imprese più coinvolte nei processi di digitalizzazione.

Le analisi del presente volume si focalizzano sulle principali caratteristiche delle entrate programmate nel mese di settembre 2020, con uno sguardo sulle tendenze occupazionali per il periodo settembre - novembre 2020.

Excelsior Informa è realizzato da Unioncamere in collaborazione con ANPAL nell'ambito del Sistema Informativo Excelsior.

Per approfondimenti si consulti il sito: <https://excelsior.unioncamere.net> nel quale sono disponibili dati e analisi riferiti a tutte le regioni e a tutte le province.

La riproduzione e/o diffusione parziale o totale delle tavole contenute nella presente pubblicazione è consentita esclusivamente con la citazione completa della fonte: Unioncamere-ANPAL, Sistema Informativo Excelsior.

Indice delle tavole

SEZIONE A - Quali sono le professioni ricercate dalle imprese?

Tavola 1 - Lavoratori previsti in entrata per grande gruppo professionale

Tavola 2 - Lavoratori previsti in entrata per area aziendale di inserimento e gruppo professionale

Tavola 3 - Lavoratori previsti in entrata per gruppo professionale secondo la classe di età

Tavola 4 - Lavoratori previsti in entrata per gruppo professionale secondo la difficoltà di reperimento e l'esperienza richiesta

Tavola 5 - Competenze richieste ai lavoratori previsti in entrata per gruppo professionale

Tavola 6 - Lavoratori previsti in entrata per gruppo professionale secondo il livello di istruzione

Tavola 7 - I titoli di studio richiesti dalle imprese secondo la difficoltà di reperimento e l'esperienza richiesta

SEZIONE B - Lavoro in provincia: le tendenze settoriali

Tavola 8 - Lavoratori previsti in entrata dalle imprese nel mese di settembre 2020 e nel trimestre settembre - novembre 2020

Tavola 9 - Lavoratori previsti in entrata per settore di attività secondo la tipologia contrattuale

APPENDICE - Analisi dei dati relativi all'impatto sulle imprese dell'emergenza sanitaria Covid-19

SEZIONE A

Quali sono le professioni
ricercate dalle imprese?

Settembre 2020

Tavola 1 - Lavoratori previsti in entrata per grande gruppo professionale

Trento

Settembre 2020

	Entrate previste nel periodo	
	(v.a.)	(%)
TOTALE	3.290	100,0
Dirigenti, professioni con elevata specializzazione e tecnici	1.100	33,3
1 Dirigenti	--	--
2 Professioni intellettuali, scientifiche e con elevata specializzazione	590	18,1
3 Professioni tecniche	490	15,0
Impiegati, professioni commerciali e nei servizi	950	28,8
4 Impiegati	250	7,6
5 Professioni qualificate nelle attività commerciali e nei servizi	700	21,2
Operai specializzati e conduttori di impianti e macchine	840	25,6
6 Operai specializzati	470	14,3
7 Conduttori di impianti e operai di macchinari fissi e mobili	370	11,4
Professioni non qualificate	400	12,3

Valori assoluti sono arrotondati alle decine. I totali possono non coincidere con la somma dei singoli valori.

Il segno (--) indica un valore statisticamente non significativo. I totali comprendono comunque i dati non esposti.

Fonte: Unioncamere - ANPAL, Sistema Informativo Excelsior, 2020

Tavola 2 - Lavoratori previsti in entrata per area aziendale di inserimento e gruppo professionale

Trento

Settembre 2020

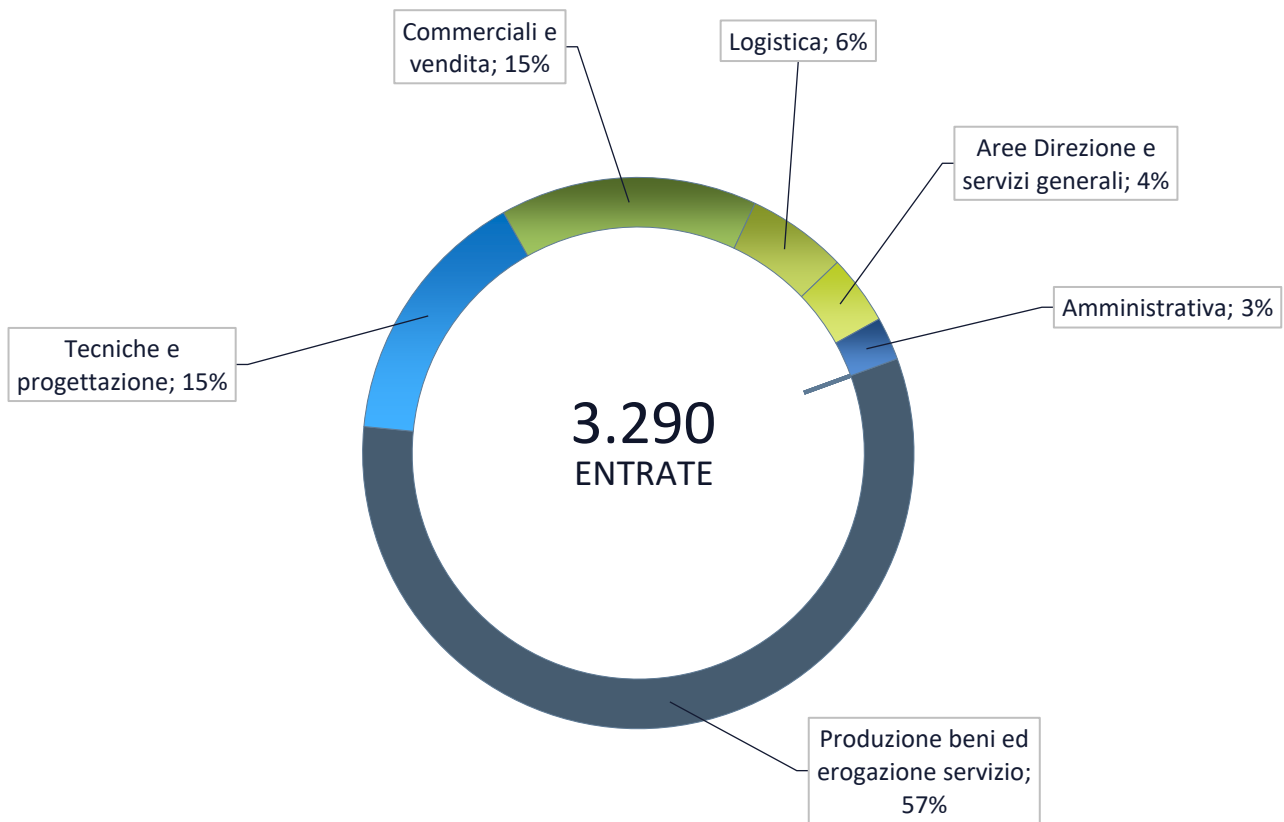
	Entrate previste (v.a.)	di cui (%):		
		Professioni specializzate e tecnici (*)	Impiegati, professioni commerciali e nei servizi	Operai specializzati, conduttori di impianti e macchine e professioni non qualificate
TOTALE	3.290	1.100	950	1.250
	100,0	33,3	28,8	37,9
Area produzione di beni ed erogazione servizio	1.880	33,7	27,6	38,8
Area direzione e servizi generali	130	31,3	64,9	--
Direzione generale, personale e organizzazione risorse umane	--	--	--	-
Segreteria, staff e servizi generali	90	--	92,0	--
Sistemi informativi	40	97,2	-	--
Area amministrativa, finanziaria, legale e controllo di gestione	80	43,4	56,6	-
Area commerciale e della vendita	500	44,6	55,4	-
Vendita	220	26,0	74,0	-
Marketing, commerciale, comunicazione e pubbliche relazioni	120	60,3	39,7	-
Assistenza clienti	170	57,6	42,4	-
Aree tecniche e della progettazione	500	31,7	--	65,9
Progettazione e ricerca e sviluppo	120	93,0	--	--
Installazione e manutenzione	340	10,6	-	89,4
Certificazione e controllo di qualità, sicurezza e ambiente	50	--	--	--
Area della logistica	190	--	--	93,8
Acquisti e movimentazione interna merci	30	--	--	--
Trasporti e distribuzione	160	--	--	96,2

* Compresi i Dirigenti.

Valori assoluti sono arrotondati alle decine. I totali possono non coincidere con la somma dei singoli valori.

Il segno (-) indica l'assenza di entrate nell'incrocio indicato. Il segno (--) indica un valore statisticamente non significativo. I totali comprendono comunque i dati non esposti.

Entrate previste nel periodo per area funzionale di inserimento



Fonte: Unioncamere - ANPAL, Sistema Informativo Excelsior, 2020

Tavola 3 - Lavoratori previsti in entrata per gruppo professionale secondo la classe di età

		Entrate previste (v.a.)	di cui (%): classe di età:	
			fino a 29 anni	indifferente
Trento				
			Settembre 2020	
Dirigenti, professioni con elevata specializzazione e tecnici	TOTALE	3.290	23,7	27,3
	Dirigenti e direttori	--	--	--
	Specialisti in scienze informatiche, fisiche e chimiche	20	17,4	26,1
	Progettisti, ingegneri e professioni assimilate	20	33,3	33,3
	Farmacisti, biologi e altri specialisti delle scienze della vita	--	--	--
	Medici e altri specialisti della salute	--	--	--
	Tecnici della sanità, dei servizi sociali e dell'istruzione	120	34,7	28,8
	Specialisti in scienze economiche e gestionali di impresa	--	--	--
	Tecnici amministrativi, finanziari e della gestione della produzione	30	37,5	18,8
	Tecnici delle vendite, del marketing e della distribuzione commerciale	120	16,8	17,6
	Specialisti in discipline artistiche e in scienze umane e sociali	--	--	--
	Specialisti della formazione e insegnanti	500	5,4	56,5
	Tecnici dei servizi alle persone	120	14,5	35,5
	Tecnici in campo informatico, ingegneristico e della produzione	120	49,2	18,5
Impiegati, professioni commerciali e nei servizi	Addetti accoglienza, informazione e assistenza della clientela	60	47,6	30,2
	Personale di amministrazione, di segreteria e dei servizi generali	170	19,5	8,0
	Addetti alla gestione dei magazzini, della logistica e degli acquisti	--	--	--
	Commessi e altro personale qualificato nella grande distribuzione	30	54,8	25,8
	Commessi e altro personale qualificato in negozi ed esercizi all'ingrosso	110	31,2	33,0
	Cuochi, camerieri e altre professioni dei servizi turistici	410	22,4	12,2
	Operatori dell'assistenza sociale, in istituzioni o domiciliari	80	35,8	32,1
	Operatori della cura estetica	--	--	--
	Professioni specifiche nei servizi di sicurezza, vigilanza e custodia	--	--	--
	Professioni specifiche degli altri servizi alle persone	40	95,0	0,0
Operai specializzati e conduttori di impianti e macchine	Operai specializzati nell'edilizia e nella manutenzione degli edifici	250	35,2	14,4
	Operai specializzati e conduttori di impianti nell'industria alimentare	100	29,0	20,0
	Operai specializzati e condutt. di impianti nelle ind. tessili, abbigl. calzature	--	--	--
	Operai nelle attività metalmeccaniche ed elettromeccaniche	120	41,2	21,8
	Operai nelle attività metalmeccaniche richiesti in altri settori	100	36,9	13,6
	Operai specializzati nelle industrie del legno e della carta	40	41,7	16,7
	Operai specializzati nelle industrie chimiche e della plastica	--	--	--
	Operai specializzati in altre attività industriali	--	--	--
	Conduttori di mezzi di trasporto	130	9,1	35,6
	Conduttori di macchinari mobili	60	12,9	6,5
Professioni non qualificate	Personale generico nelle costruzioni	--	--	--
	Personale non qualificato nella logistica, facchini e corrieri	30	34,5	31,0
	Personale non qualificato nelle attività commerciali e nei servizi	--	--	--
	Personale non qualificato nei servizi di pulizia e in altri servizi alle persone	310	1,9	30,8
	Personale non qualificato nelle attività industriali e assimilati	40	23,8	71,4

Valori assoluti sono arrotondati alle decine. I totali possono non coincidere con la somma dei singoli valori.

Il segno (-) indica l'assenza di entrate nell'incrocio indicato. Il segno (--) indica un valore statisticamente non significativo. I totali comprendono comunque i dati non esposti.

Fonte: Unioncamere - ANPAL, Sistema Informativo Excelsior, 2020

Tavola 4 - Lavoratori previsti in entrata per gruppo professionale secondo la difficoltà di reperimento e l'esperienza richiesta

Trento

Settembre 2020

		Entrate previste (v.a)	con difficoltà di reperimento (%)		con espe- rienza (%)		
			totale (*)	di cui per:		professio- nale specifico	nello stesso settore
				mancanz a di candidati	prepara- zione inadeguat		
Dirigenti, professioni con elevata specializzazione e tecnici	TOTALE	3.290	40,3	25,5	12,8	31,4	40,6
	Dirigenti e direttori	--	--	--	--	--	--
	Specialisti in scienze informatiche, fisiche e chimiche	20	34,8	30,4	4,3	56,5	17,4
	Progettisti, ingegneri e professioni assimilate	20	81,0	42,9	38,1	61,9	38,1
	Farmacisti, biologi e altri specialisti delle scienze della vita	--	--	--	--	--	--
	Medici e altri specialisti della salute	--	--	--	--	--	--
	Tecnici della sanità, dei servizi sociali e dell'istruzione	120	46,6	20,3	5,1	50,8	24,6
	Specialisti in scienze economiche e gestionali di impresa	--	--	--	--	--	--
	Tecnici amministrativi, finanziari e della gestione della produzione	30	34,4	12,5	18,8	21,9	53,1
	Tecnici delle vendite, del marketing e della distribuzione commerciale	120	43,7	31,1	12,6	33,6	50,4
	Specialisti in discipline artistiche e in scienze umane e sociali	--	--	--	--	--	--
	Specialisti della formazione e insegnanti	500	42,7	42,7	0,0	73,8	17,1
	Tecnici dei servizi alle persone	120	21,8	21,0	0,8	62,1	37,1
Tecnici in campo informatico, ingegneristico e della produzione	120	61,3	32,3	24,2	36,3	41,9	
Impiegati, professioni commerciali e nei servizi	Addetti accoglienza, informazione e assistenza della clientela	60	33,3	9,5	23,8	25,4	44,4
	Personale di amministrazione, di segreteria e dei servizi generali	170	13,2	7,5	5,7	18,4	37,9
	Addetti alla gestione dei magazzini, della logistica e degli acquisti	--	--	--	--	--	--
	Commessi e altro personale qualificato nella grande distribuzione	30	9,7	9,7	0,0	0,0	51,6
	Commessi e altro personale qualificato in negozi ed esercizi all'ingrosso	110	33,9	14,7	19,3	3,7	46,8
	Cuochi, camerieri e altre professioni dei servizi turistici	410	41,1	18,2	22,6	27,7	52,3
	Operatori dell'assistenza sociale, in istituzioni o domiciliari	80	40,7	39,5	0,0	11,1	59,3
	Operatori della cura estetica	--	--	--	--	--	--
	Professioni specifiche nei servizi di sicurezza, vigilanza e custodia	--	--	--	--	--	--
	Professioni specifiche degli altri servizi alle persone	40	20,0	17,5	2,5	20,0	10,0
Operai specializzati e conduttori di impianti e macchine	Operai specializzati nell'edilizia e nella manutenzione degli edifici	250	82,0	50,0	32,0	29,2	52,8
	Operai specializzati e conduttori di impianti nell'industria alimentare	100	4,0	2,0	2,0	10,0	23,0
	Operai specializzati e condutt. di impianti nelle ind. tessili, abbigl. calzature	--	--	--	--	--	--
	Operai nelle attività metalmeccaniche ed elettromeccaniche	120	57,1	36,1	14,3	29,4	47,1
	Operai nelle attività metalmeccaniche richiesti in altri settori	100	66,0	42,7	23,3	29,1	31,1
	Operai specializzati nelle industrie del legno e della carta	40	52,8	44,4	8,3	13,9	41,7
	Operai specializzati nelle industrie chimiche e della plastica	--	--	--	--	--	--
	Operai specializzati in altre attività industriali	--	--	--	--	--	--
	Conduttori di mezzi di trasporto	130	41,7	13,6	14,4	16,7	71,2
Conduttori di macchinari mobili	60	79,0	11,3	64,5	4,8	80,6	
Professioni non qualificate	Personale generico nelle costruzioni	--	--	--	--	--	--
	Personale non qualificato nella logistica, facchini e corrieri	30	10,3	3,4	6,9	3,4	17,2
	Personale non qualificato nelle attività commerciali e nei servizi	--	--	--	--	--	--
	Personale non qualificato nei servizi di pulizia e in altri servizi alle persone	310	11,5	8,7	1,9	0,6	44,9
	Personale non qualificato nelle attività industriali e assimilati	40	52,4	28,6	23,8	23,8	23,8

Valori assoluti sono arrotondati alle decine. I totali possono non coincidere con la somma dei singoli valori.

Il segno (-) indica l'assenza di entrate nell'incrocio indicato. Il segno (--) indica un valore statisticamente non significativo. I totali comprendono comunque i dati non esposti.

(*) Il totale delle difficoltà di reperimento comprende anche la modalità residuale "altri motivi", non esposta nella tavola.

Fonte: Unioncamere - ANPAL, Sistema Informativo Excelsior, 2020

Tavola 5 - Competenze richieste ai lavoratori previsti in entrata per gruppo professionale

		Entrate (v.a.)	di cui (%):		
			applicherà soluzioni creative e innovative	coordinerà altre persone	
Trento					Settembre 2020
Dirigenti, professioni con elevata specializzazione e tecnici	TOTALE	3.290	36,5	9,9	
	Dirigenti e direttori	--	--	--	
	Specialisti in scienze informatiche, fisiche e chimiche	20	91,3	4,3	
	Progettisti, ingegneri e professioni assimilate	20	90,5	14,3	
	Farmacisti, biologi e altri specialisti delle scienze della vita	--	--	--	
	Medici e altri specialisti della salute	--	--	--	
	Tecnici della sanità, dei servizi sociali e dell'istruzione	120	42,4	1,7	
	Specialisti in scienze economiche e gestionali di impresa	--	--	--	
	Tecnici amministrativi, finanziari e della gestione della produzione	30	28,1	6,3	
	Tecnici delle vendite, del marketing e della distribuzione commerciale	120	45,4	34,5	
	Specialisti in discipline artistiche e in scienze umane e sociali	--	--	--	
	Specialisti della formazione e insegnanti	500	88,1	3,8	
	Tecnici dei servizi alle persone	120	49,2	25,8	
	Tecnici in campo informatico, ingegneristico e della produzione	120	57,3	33,1	
Impiegati, professioni commerciali e nei servizi	Addetti accoglienza, informazione e assistenza della clientela	60	34,9	9,5	
	Personale di amministrazione, di segreteria e dei servizi generali	170	39,1	7,5	
	Addetti alla gestione dei magazzini, della logistica e degli acquisti	--	--	--	
	Commessi e altro personale qualificato nella grande distribuzione	30	35,5	9,7	
	Commessi e altro personale qualificato in negozi ed esercizi all'ingrosso	110	45,0	11,0	
	Cuochi, camerieri e altre professioni dei servizi turistici	410	16,5	16,8	
	Operatori dell'assistenza sociale, in istituzioni o domiciliari	80	17,3	2,5	
	Operatori della cura estetica	--	--	--	
	Professioni specifiche nei servizi di sicurezza, vigilanza e custodia	--	--	--	
	Professioni specifiche degli altri servizi alle persone	40	10,0	17,5	
Operai specializzati e conduttori di impianti e macchine	Operai specializzati nell'edilizia e nella manutenzione degli edifici	250	35,2	1,2	
	Operai specializzati e conduttori di impianti nell'industria alimentare	100	0,0	2,0	
	Operai specializzati e condutt. di impianti nelle ind. tessili, abbigl. calzature	--	--	--	
	Operai nelle attività metalmeccaniche ed elettromeccaniche	120	22,7	8,4	
	Operai nelle attività metalmeccaniche richiesti in altri settori	100	24,3	6,8	
	Operai specializzati nelle industrie del legno e della carta	40	36,1	25,0	
	Operai specializzati nelle industrie chimiche e della plastica	--	--	--	
	Operai specializzati in altre attività industriali	--	--	--	
	Conduttori di mezzi di trasporto	130	4,5	12,1	
	Conduttori di macchinari mobili	60	41,9	0,0	
Professioni non qualificate	Personale generico nelle costruzioni	--	--	--	
	Personale non qualificato nella logistica, facchini e corrieri	30	3,4	3,4	
	Personale non qualificato nelle attività commerciali e nei servizi	--	--	--	
	Personale non qualificato nei servizi di pulizia e in altri servizi alle persone	310	3,2	1,9	
	Personale non qualificato nelle attività industriali e assimilati	40	2,4	0,0	

Valori assoluti sono arrotondati alle decime. I totali possono non coincidere con la somma dei singoli valori.

Il segno (-) indica l'assenza di entrate nell'incrocio indicato. Il segno (--) indica un valore statisticamente non significativo. I totali comprendono comunque i dati non esposti.

Tavola 6 - Lavoratori previsti in entrata per gruppo professionale secondo il livello di istruzione

Trento

Settembre 2020

	Entrate previste (v.a.)	di cui (%):			
		laurea	diploma	qualifica profes.	nessun titolo di studio
TOTALE	3.290	28,9	26,3	24,8	20,0
Dirigenti, professioni con elevata specializzazione e tecnici	Dirigenti e direttori	--	--	--	--
	Specialisti in scienze informatiche, fisiche e chimiche	20	100,0	0,0	0,0
	Progettisti, ingegneri e professioni assimilate	20	100,0	0,0	0,0
	Farmacisti, biologi e altri specialisti delle scienze della vita	--	--	--	--
	Medici e altri specialisti della salute	--	--	--	--
	Tecnici della sanità, dei servizi sociali e dell'istruzione	120	100,0	0,0	0,0
	Specialisti in scienze economiche e gestionali di impresa	--	--	--	--
	Tecnici amministrativi, finanziari e della gestione della produzione	30	59,4	40,6	0,0
	Tecnici delle vendite, del marketing e della distribuzione commerciale	120	42,0	40,3	17,6
	Specialisti in discipline artistiche e in scienze umane e sociali	--	--	--	--
	Specialisti della formazione e insegnanti	500	96,4	3,6	0,0
	Tecnici dei servizi alle persone	120	83,1	12,1	4,8
Tecnici in campo informatico, ingegneristico e della produzione	120	38,7	61,3	0,0	
Impiegati, professioni commerciali e nei servizi	Addetti accoglienza, informazione e assistenza della clientela	60	33,3	55,6	11,1
	Personale di amministrazione, di segreteria e dei servizi generali	170	13,2	61,5	25,3
	Addetti alla gestione dei magazzini, della logistica e degli acquisti	--	--	--	--
	Commessi e altro personale qualificato nella grande distribuzione	30	0,0	61,3	19,4
	Commessi e altro personale qualificato in negozi ed esercizi all'ingrosso	110	0,0	66,1	16,5
	Cuochi, camerieri e altre professioni dei servizi turistici	410	0,0	16,8	23,8
	Operatori dell'assistenza sociale, in istituzioni o domiciliari	80	0,0	100,0	0,0
	Operatori della cura estetica	--	--	--	--
	Professioni specifiche nei servizi di sicurezza, vigilanza e custodia	--	--	--	--
	Professioni specifiche degli altri servizi alle persone	40	10,0	85,0	2,5
Operai specializzati e conduttori di impianti e macchine	Operai specializzati nell'edilizia e nella manutenzione degli edifici	250	0,0	25,2	65,2
	Operai specializzati e conduttori di impianti nell'industria alimentare	100	0,0	37,0	29,0
	Operai specializzati e condutt. di impianti nelle ind. tessili, abbigl. calzature	--	--	--	--
	Operai nelle attività metalmeccaniche ed elettromeccaniche	120	0,0	37,0	54,6
	Operai nelle attività metalmeccaniche richiesti in altri settori	100	0,0	29,1	61,2
	Operai specializzati nelle industrie del legno e della carta	40	0,0	16,7	75,0
	Operai specializzati nelle industrie chimiche e della plastica	--	--	--	--
	Operai specializzati in altre attività industriali	--	--	--	--
	Conduttori di mezzi di trasporto	130	0,0	6,8	41,7
	Conduttori di macchinari mobili	60	0,0	17,7	66,1
Professioni non qualificate	Personale generico nelle costruzioni	--	--	--	--
	Personale non qualificato nella logistica, facchini e corrieri	30	0,0	37,9	27,6
	Personale non qualificato nelle attività commerciali e nei servizi	--	--	--	--
	Personale non qualificato nei servizi di pulizia e in altri servizi alle persone	310	0,0	11,2	34,0
	Personale non qualificato nelle attività industriali e assimilati	40	0,0	0,0	57,1

Valori assoluti sono arrotondati alle decime. I totali possono non coincidere con la somma dei singoli valori.

Il segno (-) indica l'assenza di entrate nell'incrocio indicato. Il segno (--) indica un valore statisticamente non significativo. I totali comprendono comunque i dati non esposti.

Tavola 7 - I titoli di studio richiesti dalle imprese secondo la difficoltà di reperimento e l'esperienza richiesta

	Entrate previste (v.a.)	di cui con (%)				
		difficoltà di reperimento			esperienza	
		Totale	per mancanza di candidati	per preparazione inadeguata	nella profes- sione	nel settore
TRENTO						
TOTALE	3.290	40,3	25,5	12,8	31,4	40,6
Livello universitario	950	39,1	30,9	4,8	63,7	24,8
Indirizzo insegnamento e formazione	430	46,9	41,1	0,0	75,5	18,2
Indirizzo economico	120	22,5	15,8	5,8	32,5	61,7
Indirizzo umanistico, filosofico, storico e artistico	70	22,9	20,0	2,9	92,9	5,7
Indirizzo sanitario e paramedico	70	36,4	36,4	0,0	50,0	12,1
Indirizzo scienze motorie	60	9,8	9,8	0,0	98,4	1,6
Indirizzo linguistico, traduttori e interpreti	40	31,0	4,8	26,2	9,5	23,8
Indirizzo ingegneria elettronica e dell'informazione	40	63,9	47,2	16,7	50,0	38,9
Indirizzo ingegneria industriale	20	58,3	25,0	12,5	54,2	37,5
Indirizzo politico-sociale	20	42,9	9,5	33,3	47,6	52,4
Indirizzo scienze matematiche, fisiche e informatiche	20	50,0	45,0	5,0	35,0	35,0
Altri indirizzi	60	45,6	29,8	15,8	50,9	33,3
Livello secondario e post-secondario	860	38,5	21,3	16,4	23,7	35,9
Tecnologico (ex istituto tecnico industriale)	280	53,1	15,5	35,7	35,4	35,0
Tecnico-economico/turistico (ex ragioneria)	130	22,9	15,3	6,9	20,6	20,6
Professionale - servizi/turismo	120	11,5	6,6	4,9	3,3	31,1
Professionale - assistenza/sanità	80	48,2	47,0	0,0	19,3	48,2
Tecnologico - agrario e agroalimentare	80	17,1	14,6	2,4	15,9	37,8
Liceo	80	41,3	38,8	2,5	6,3	57,5
Tecnologico - costruzioni e ambiente (ex geometra)	30	82,1	39,3	42,9	46,4	42,9
Altri indirizzi	60	52,5	32,8	19,7	47,5	31,1
Qualifica di formazione o diploma professionale	820	53,1	28,1	21,9	13,6	61,8
Indirizzo industriale	380	63,8	47,1	13,0	14,6	56,6
Indirizzo commerciale turismo/servizi	290	31,0	8,5	22,1	9,2	65,6
Indirizzo edile	100	86,3	17,9	57,9	13,7	82,1
Indirizzo agro-alimentare	40	37,2	20,9	16,3	32,6	34,9
Altri indirizzi	--	--	--	--	--	--
Nessun titolo di studio	660	28,4	20,0	7,9	16,8	43,3

Valori assoluti sono arrotondati alle decine. I totali possono non coincidere con la somma dei singoli valori.

Il segno (-) indica l'assenza di entrate nell'incrocio indicato. Il segno (--) indica un valore statisticamente non significativo. I totali comprendono comunque i dati non esposti.

SEZIONE B

Lavoro in provincia:
le tendenze settoriali

Tavola 8 - Lavoratori previsti in entrata dalle imprese nel mese di settembre 2020 e nel trimestre settembre - novembre 2020

Trento

	Entrate previste			
	Settembre 2020		Totale set - nov 2020	
	(v.a.)	distr. X 1000	(v.a.)	distr. X 1000
TOTALE	3.290	1.000,0	9.340	1.000,0
INDUSTRIA	840	256,2	2.060	220,1
Industria manifatturiera e Public utilities	500	151,6	1.230	132,2
Costruzioni	340	104,7	820	87,9
SERVIZI	2.440	743,8	7.280	779,9
Commercio	310	95,3	960	102,5
Servizi di alloggio e ristorazione; servizi turistici	480	147,0	2.330	249,4
Servizi alle imprese	510	155,2	1.980	212,0
Servizi alle persone	1.140	346,3	2.020	216,0
CLASSE DIMENSIONALE				
1-49 dipendenti	1.910	581,6	5.770	618,5
50-249 dipendenti	690	209,7	1.740	185,9
250 dipendenti e oltre	690	208,8	1.830	195,6

Valori assoluti sono arrotondati alle decine. I totali possono non coincidere con la somma dei singoli valori.

Il segno (-) indica l'assenza di entrate nell'incrocio indicato. Il segno (--) indica un valore statisticamente non significativo. I totali comprendono comunque i dati non esposti.

Fonte: Unioncamere - ANPAL, Sistema Informativo Excelsior, 2020

Tavola 9 - Lavoratori previsti in entrata per settore di attività secondo la tipologia contrattuale

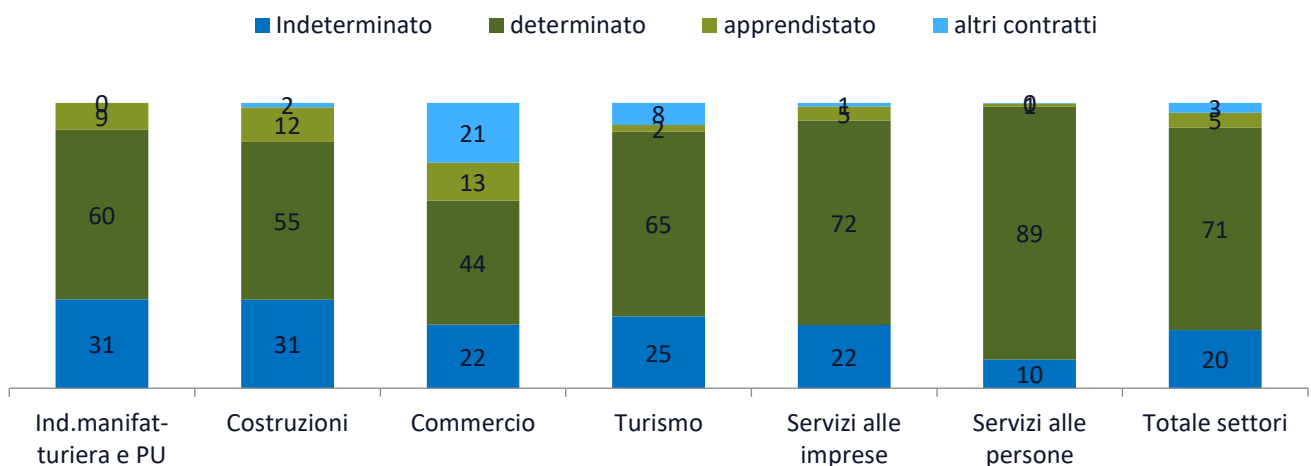
Trento

Settembre 2020

	Entrate previste (v.a.)	di cui:			
		personale dipendente	lavoratori somministrati	collaboratori	altri lavoratori non alle dipendenze
TOTALE	3.290	85,5	8,2	1,2	5,0
INDUSTRIA	840	78,7	19,7	--	--
Ind.manifatturiera e Public Utilities	500	68,5	30,7	--	--
Costruzioni	340	93,6	--	--	--
SERVIZI	2.440	87,8	4,3	1,5	6,4
Commercio	310	74,8	--	--	17,6
Turismo	480	96,3	--	--	--
Servizi alle imprese	510	82,2	8,4	1,8	7,6
Servizi alle persone	1.140	90,4	2,8	1,5	5,3
CLASSE DIMENSIONALE					
1-49 dipendenti	1.910	89,6	2,9	1,4	6,1
50-249 dipendenti	690	79,0	16,4	1,0	3,6
250 dipendenti e oltre	690	80,6	15,0	1,0	3,4

I valori assoluti sono arrotondati alle decine. A causa di questi arrotondamenti, i totali possono non coincidere con la somma dei singoli valori. Il segno (-) indica l'assenza di imprese nell'incrocio indicato. Il segno (--) indica un valore statisticamente non significativo. I totali comprendono comunque i dati non esposti.

ENTRATE DI PERSONALE DIPENDENTE PER SETTORE DI ATTIVITA' E TIPOLOGIA CONTRATTUALE (%)



Fonte: Unioncamere - ANPAL, Sistema Informativo Excelsior, 2020

APPENDICE

Analisi dei dati relativi all'impatto
sulle imprese dell'emergenza
sanitaria Covid-19

Indice delle tavole Covid-19



SEZIONE A Impatto sulle imprese dell'emergenza sanitaria Covid-19

Tavola 1 - Situazione dell'impresa a seguito dell'emergenza sanitaria COVID-19* e delle disposizioni normative di lockdown, per settore, ripartizione territoriale e classe dimensionale (quote % sul totale imprese)

Graph 1 - Situazione dell'impresa a seguito dell'emergenza sanitaria COVID-19* e delle disposizioni normative di lockdown, per settore, ripartizione territoriale e classe dimensionale (quote % sul totale imprese)

Tavola 2 - Periodo previsto dalle imprese, secondo le aspettative e conoscenze del mercato di riferimento, entro il quale l'attività potrà riprendere a livelli accettabili, per settore, ripartizione territoriale e classe dimensionale (quote % sulle Imprese ancora in fase di recupero)*

Graph 2 - Periodo previsto dalle imprese, secondo le aspettative e conoscenze del mercato di riferimento, entro il quale l'attività potrà riprendere a livelli accettabili, per settore, ripartizione territoriale e classe dimensionale (quote % sulle Imprese ancora in fase di recupero)*

Tavola 3 - Imprese che prevedono di proseguire l'attività a seguito dell'emergenza sanitaria COVID-19 e previsioni di andamento occupazionale nel 2° semestre 2020 rispetto allo stesso periodo dell'anno precedente, per settore, ripartizione territoriale e classe dimensionale (quote % sulle imprese in attività)

Tavola 4 - Imprese che prevedono di proseguire l'attività a seguito dell'emergenza sanitaria COVID-19 e che prevedono problemi di liquidità nei prossimi sei mesi, per settore, ripartizione territoriale e classe dimensionale (quote % sulle imprese in attività)*

SEZIONE B Presenza sui mercati esteri e investimenti digitali delle imprese post emergenza sanitaria Covid19

Tavola 5 - Situazione a seguito dell'emergenza sanitaria COVID-19 e delle disposizioni normative di lockdown e tempi previsti per il recupero* secondo la presenza delle imprese sui mercati esteri (quote % sul totale imprese)

Tavola 6 - Situazione a seguito dell'emergenza sanitaria COVID-19 e delle disposizioni normative di lockdown e tempi previsti per il recupero* secondo il grado di coinvolgimento delle imprese nella trasformazione digitale (quote % sul totale imprese)

SEZIONE A

Impatto sulle imprese
dell'emergenza sanitaria
Covid-19

**Tavola 1 - Situazione dell'impresa a seguito dell'emergenza sanitaria COVID-19* e delle disposizioni normative di lockdown, per settore, ripartizione territoriale e classe dimensionale (quote % sul totale imprese)**

Trento

	Imprese totali (v.a.)	Imprese con attività a regimi simili a quelli pre-emergenza	Imprese con attività a regime ridotto	Imprese con attività sospesa e/o per cui si valuta la chiusura
TOTALE	14.090	6.200	7.570	330
		44,0	53,7	2,3
INDUSTRIA	3.890	64,9	33,7	1,4
Industrie alimentari, delle bevande e del tabacco	260	56,9	40,8	-
Industrie tessili, dell'abbigliamento e calzature	80	35,8	61,7	-
Industrie del legno e del mobile	380	57,9	41,0	-
Industrie della carta, cartotecnica e stampa	100	23,8	70,3	-
Industrie chimico-farmaceutiche, della plastica e della gomma	80	75,0	25,0	-
Industrie estrattive e della lavorazione dei minerali non metalliferi	210	67,8	31,2	-
Industrie metallurgiche e dei prodotti in metallo	400	56,9	41,4	-
Industrie meccaniche ed elettroniche	440	56,6	41,6	-
Altre industrie	140	79,7	19,6	-
Costruzioni	1.800	73,0	26,0	-
SERVIZI	10.210	36,0	61,3	2,7
Commercio	3.050	38,0	61,2	0,8
Servizi di alloggio e ristorazione; servizi turistici	3.510	20,9	76,2	2,8
Servizi di trasporto, logistica e magazzinaggio	580	34,2	62,3	3,5
Servizi informatici e delle telecomunicazioni	470	61,5	37,4	-
Servizi avanzati di supporto alle imprese	490	54,3	44,9	-
Servizi finanziari e assicurativi	260	67,8	32,2	-
Servizi operativi di supporto alle imprese e alle persone	670	60,9	27,7	11,5
Servizi alle persone	1.180	37,6	58,6	3,7
RIPARTIZIONE TERRITORIALE				
Trentino Alto Adige	29.800	44,2	53,6	2,2
ITALIA	1.382.990	39,8	56,4	3,8
CLASSE DIMENSIONALE				
1-9 dipendenti	11.140	42,4	55,3	2,3
10-49 dipendenti	2.180	47,2	50,0	2,8
50-249 dipendenti	450	56,1	42,6	-
250 dipendenti e oltre	320	60,6	38,8	-

* Le informazioni fanno riferimento alla data di realizzazione dell'indagine, dal 20 luglio al 3 agosto 2020.

Il segno (--) indica l'assenza di entrate nell'incrocio indicato, il segno (-) un valore statisticamente non significativo. I totali comprendono comunque i dati non esposti.

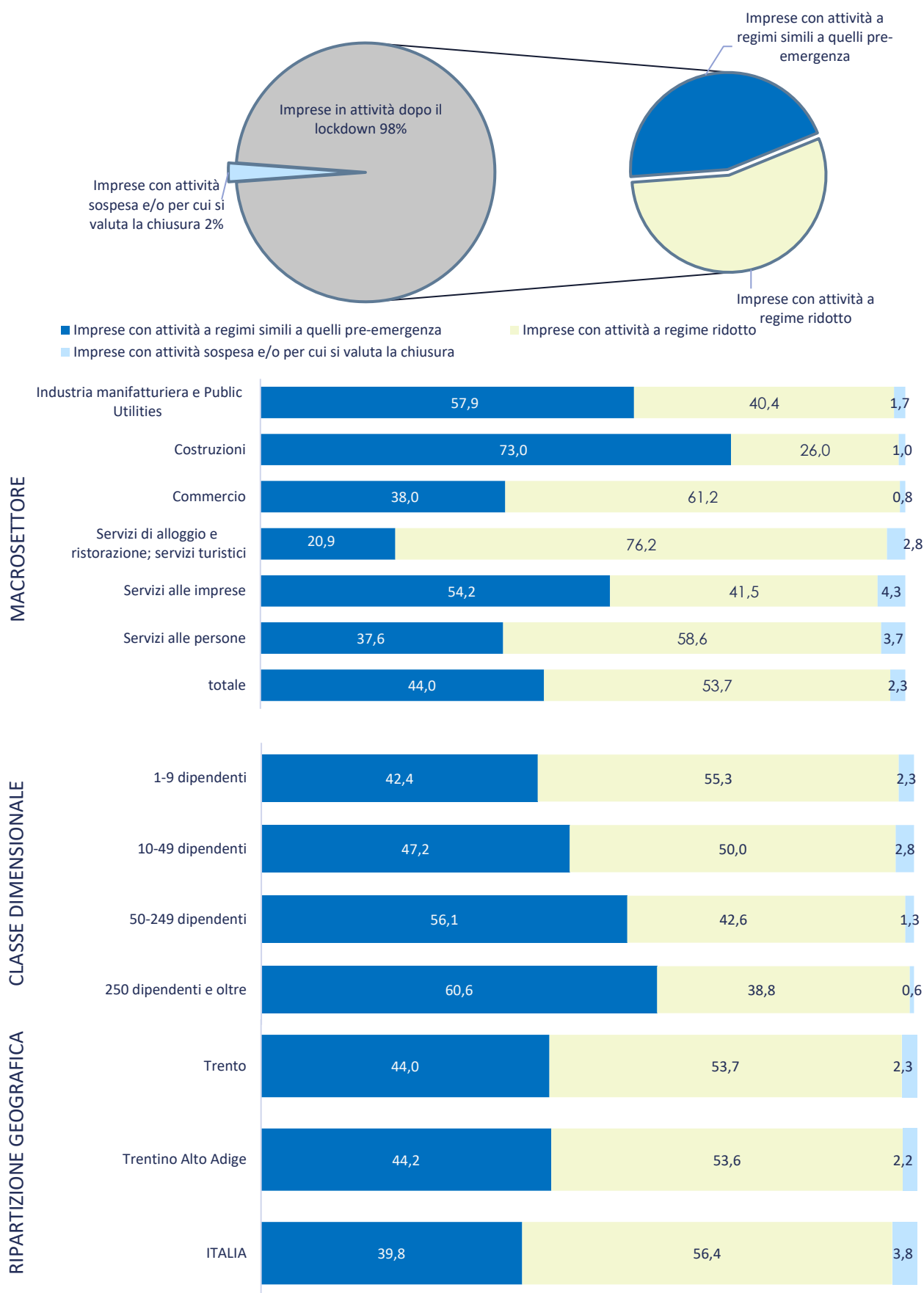
Valori assoluti arrotondati alle decine. I totali possono non coincidere con la somma dei singoli valori.

Fonte: Unioncamere - ANPAL, Sistema Informativo Excelsior, 2020



Graph 1 - Situazione dell'impresa a seguito dell'emergenza sanitaria COVID-19* e delle disposizioni normative di lockdown, per settore, ripartizione territoriale e classe dimensionale (quote % sul totale imprese)

(quote % sul totale imprese)



* Le informazioni fanno riferimento alla data di realizzazione dell'indagine, dal 20 luglio al 3 agosto 2020.

**Tavola 2 - Periodo previsto dalle imprese, secondo le aspettative e conoscenze del mercato di riferimento, entro il quale l'attività potrà riprendere a livelli accettabili, per settore, ripartizione territoriale e classe dimensionale (quote % sulle imprese ancora in fase di recupero) ***

Trento

	Imprese ancora in fase di recupero	di cui, secondo il periodo di recupero previsto:			
		entro metà settembre 2020	entro fine ottobre 2020	entro l'anno 2020	entro i primi 6 mesi del 2021
TOTALE	11.810	910	280	2.980	7.650
		7,7	2,3	25,2	64,8
INDUSTRIA	3.110	10,6	3,3	30,4	55,7
Industrie alimentari, delle bevande e del tabacco	140	-	-	31,3	61,8
Industrie tessili, dell'abbigliamento e calzature	70	-	-	-	84,9
Industrie del legno e del mobile	340	7,6	-	28,8	59,0
Industrie della carta, cartotecnica e stampa	80	-	-	-	77,8
Industrie chimico-farmaceutiche, della plastica e della gomma	40	-	-	-	78,6
Industrie estrattive e della lavorazione dei minerali non metalliferi	180	-	-	44,0	41,8
Industrie metallurgiche e dei prodotti in metallo	350	6,3	-	25,9	63,4
Industrie meccaniche ed elettroniche	350	10,8	6,0	25,6	57,7
Altre industrie	60	-	-	-	57,8
Costruzioni	1.480	13,8	2,0	33,8	50,4
SERVIZI	8.700	6,6	2,0	23,3	68,0
Commercio	2.570	3,5	2,1	14,5	79,9
Servizi di alloggio e ristorazione; servizi turistici	3.370	8,7	0,8	25,9	64,6
Servizi di trasporto, logistica e magazzinaggio	480	-	-	16,8	80,0
Servizi informatici e delle telecomunicazioni	250	-	12,1	25,8	55,6
Servizi avanzati di supporto alle imprese	380	7,4	7,4	26,0	59,2
Servizi finanziari e assicurativi	120	21,8	-	16,8	60,5
Servizi operativi di supporto alle imprese e alle persone	460	10,5	-	44,5	45,0
Servizi alle persone	1.090	6,3	2,8	29,3	61,7
RIPARTIZIONE TERRITORIALE					
Trentino Alto Adige	25.000	9,2	2,9	25,8	62,1
ITALIA	1.166.270	7,3	3,8	24,1	64,9
CLASSE DIMENSIONALE					
1-9 dipendenti	9.500	7,0	2,1	26,6	64,2
10-49 dipendenti	1.750	11,0	2,8	20,1	66,1
50-249 dipendenti	320	6,5	-	18,9	71,5
250 dipendenti e oltre	230	11,7	-	13,9	67,1

* Le informazioni fanno riferimento alla data di realizzazione dell'indagine, dal 20 luglio al 3 agosto 2020.

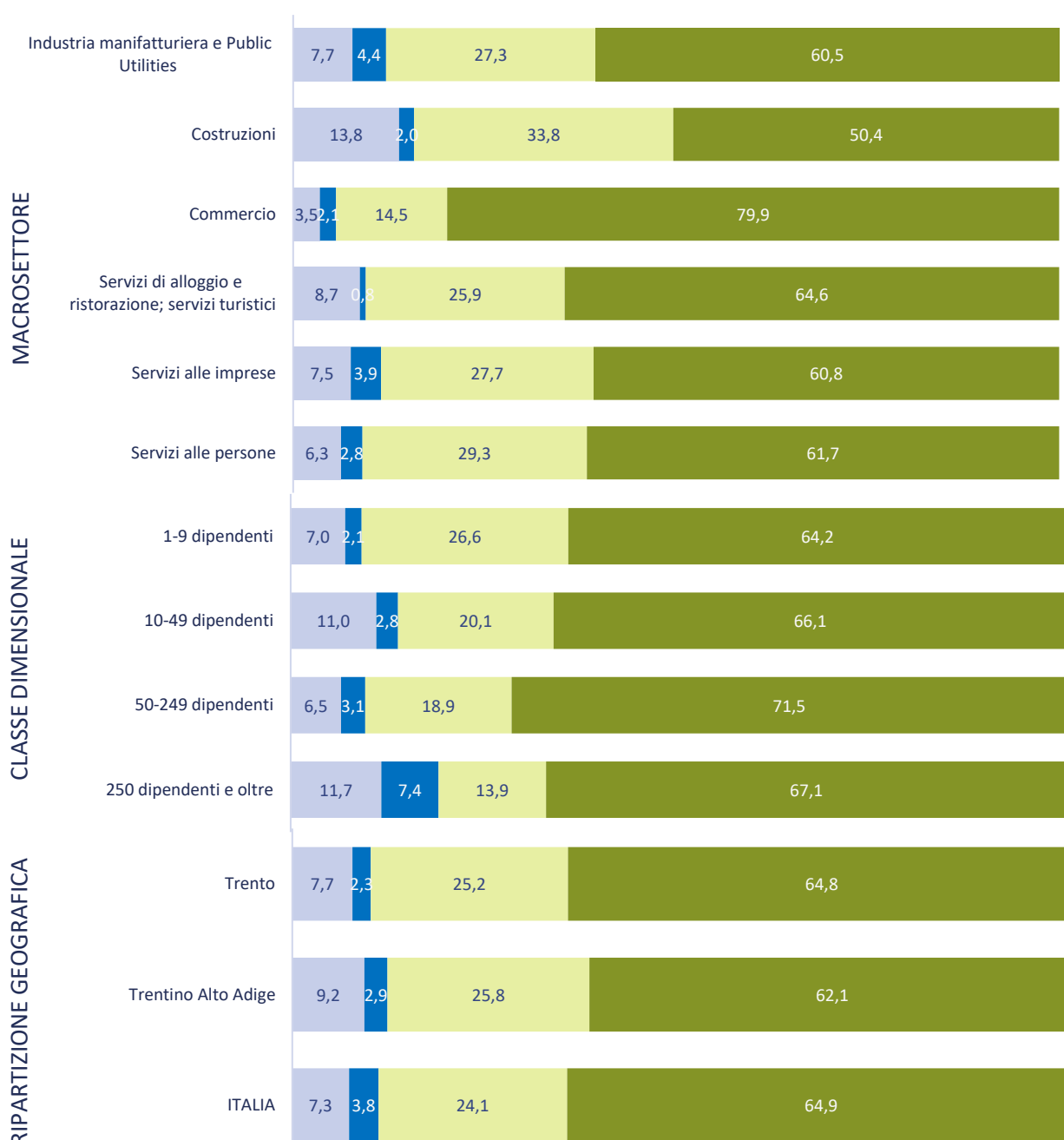
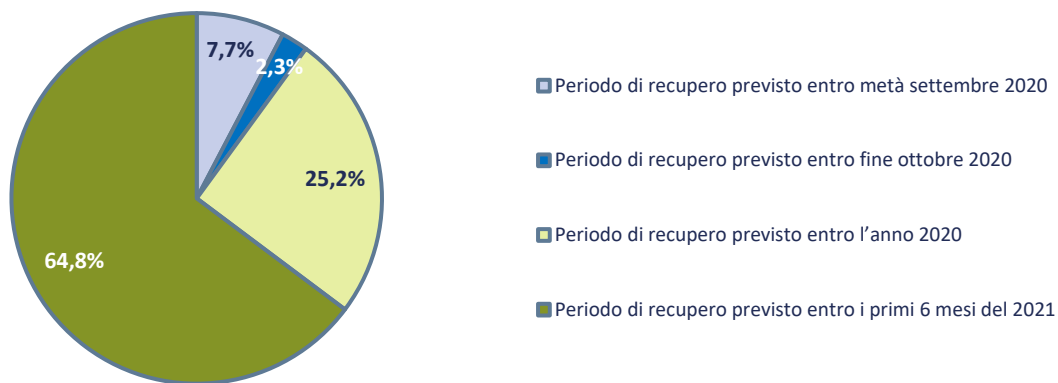
Il segno (-) indica l'assenza di entrate nell'incrocio indicato, il segno (-) un valore statisticamente non significativo. I totali comprendono comunque i dati non esposti.

Valori assoluti arrotondati alle decine. I totali possono non coincidere con la somma dei singoli valori.

Fonte: Unioncamere - ANPAL, Sistema Informativo Excelsior, 2020



Graph 2 - Periodo previsto dalle imprese, secondo le aspettative e conoscenze del mercato di riferimento, entro il quale l'attività potrà riprendere a livelli accettabili, per settore, ripartizione territoriale e classe dimensionale (quote % sulle Imprese ancora in fase di recupero)*



* Le informazioni fanno riferimento alla data di realizzazione dell'indagine, dal 20 luglio al 3 agosto 2020.

**Tavola 3 - Imprese che prevedono di proseguire l'attività a seguito dell'emergenza sanitaria COVID-19 e previsioni di andamento occupazionale nel 2° semestre 2020 rispetto allo stesso periodo dell'anno precedente, per settore, ripartizione territoriale e classe dimensionale (quote % sulle imprese in attività)**

Trento

	Imprese in attività (v.a.)*	Andamento occupazionale		
		in diminuzione	stazionario	in aumento
TOTALE	13.880	3.030	10.570	280
		21,9	76,1	2,0
INDUSTRIA	3.840	15,1	82,9	2,1
Industrie alimentari, delle bevande e del tabacco	260	11,6	88,4	--
Industrie tessili, dell'abbigliamento e calzature	80	-	94,9	--
Industrie del legno e del mobile	370	12,0	87,7	-
Industrie della carta, cartotecnica e stampa	100	34,7	65,3	--
Industrie chimico-farmaceutiche, della plastica e della gomma	80	-	86,3	-
Industrie estrattive e della lavorazione dei minerali non metalliferi	200	14,2	84,3	-
Industrie metallurgiche e dei prodotti in metallo	400	10,1	89,9	--
Industrie meccaniche ed elettroniche	430	10,3	84,1	5,6
Altre industrie	140	-	95,1	--
Costruzioni	1.790	18,9	78,3	2,7
SERVIZI	10.040	24,4	73,5	2,0
Commercio	3.030	18,0	79,9	2,1
Servizi di alloggio e ristorazione; servizi turistici	3.440	41,6	58,4	--
Servizi di trasporto, logistica e magazzino	580	19,3	77,8	-
Servizi informatici e delle telecomunicazioni	460	11,9	75,8	12,3
Servizi avanzati di supporto alle imprese	490	10,1	86,4	-
Servizi finanziari e assicurativi	260	8,0	89,4	-
Servizi operativi di supporto alle imprese e alle persone	630	8,9	90,7	-
Servizi alle persone	1.160	16,2	80,3	3,4
RIPARTIZIONE TERRITORIALE				
Trentino Alto Adige	29.480	25,0	72,2	2,9
ITALIA	1.355.720	20,5	76,7	2,8
CLASSE DIMENSIONALE				
1-9 dipendenti	10.980	21,4	76,8	1,8
10-49 dipendenti	2.140	26,7	70,3	3,0
50-249 dipendenti	450	14,1	85,0	-
250 dipendenti e oltre	320	16,0	79,9	-

* Non sono comprese le imprese che sono in fase di valutazione della chiusura delle attività.

Il segno (--) indica l'assenza di entrate nell'incrocio indicato, il segno (-) un valore statisticamente non significativo. I totali comprendono comunque i dati non esposti.

Valori assoluti arrotondati alle decine. I totali possono non coincidere con la somma dei singoli valori.

**Tavola 4 - Imprese che prevedono di proseguire l'attività a seguito dell'emergenza sanitaria COVID-19 e che prevedono problemi di liquidità nei prossimi sei mesi, per settore, ripartizione territoriale e classe dimensionale (quote % sulle imprese in attività)***

Trento

	Imprese in attività (v.a.)**	Imprese senza problemi di liquidità*	Imprese con problemi di liquidità*
TOTALE	13.880	8.380 60,4	5.500 39,6
INDUSTRIA	3.840	63,3	36,7
Industrie alimentari, delle bevande e del tabacco	260	76,7	23,3
Industrie tessili, dell'abbigliamento e calzature	80	-	84,8
Industrie del legno e del mobile	370	57,0	43,0
Industrie della carta, cartotecnica e stampa	100	-	85,3
Industrie chimico-farmaceutiche, della plastica e della gomma	80	85,0	-
Industrie estrattive e della lavorazione dei minerali non metalliferi	200	66,7	33,3
Industrie metallurgiche e dei prodotti in metallo	400	53,0	47,0
Industrie meccaniche ed elettroniche	430	70,7	29,3
Altre industrie	140	72,7	27,3
Costruzioni	1.790	65,8	34,2
SERVIZI	10.040	59,2	40,8
Commercio	3.030	49,2	50,8
Servizi di alloggio e ristorazione; servizi turistici	3.440	61,9	38,1
Servizi di trasporto, logistica e magazzinaggio	580	62,7	37,3
Servizi informatici e delle telecomunicazioni	460	65,4	34,6
Servizi avanzati di supporto alle imprese	490	74,5	25,5
Servizi finanziari e assicurativi	260	78,4	21,6
Servizi operativi di supporto alle imprese e alle persone	630	70,8	29,2
Servizi alle persone	1.160	56,4	43,6
RIPARTIZIONE TERRITORIALE			
Trentino Alto Adige	29.480	58,8	41,2
ITALIA	1.355.720	45,7	54,3
CLASSE DIMENSIONALE			
1-9 dipendenti	10.980	59,7	40,3
10-49 dipendenti	2.140	60,2	39,8
50-249 dipendenti	450	68,8	31,3
250 dipendenti e oltre	320	72,6	27,4

* Le informazioni fanno riferimento alla data di realizzazione dell'indagine, dal 20 luglio al 3 agosto 2020.

** Non sono comprese le imprese che sono in fase di valutazione della chiusura delle attività.

Il segno (-) indica l'assenza di entrate nell'incrocio indicato o un valore statisticamente non significativo. I totali comprendono comunque i dati non esposti.

Valori assoluti arrotondati alle decine. I totali possono non coincidere con la somma dei singoli valori.

Fonte: Unioncamere - ANPAL, Sistema Informativo Excelsior, 2020

SEZIONE B

Presenza sui mercati esteri e
investimenti digitali delle imprese
post emergenza sanitaria Covid19

**Tavola 5 - Situazione a seguito dell'emergenza sanitaria COVID-19 e delle disposizioni normative di lockdown e tempi previsti per il recupero* secondo la presenza delle imprese sui mercati esteri (quote % sul totale imprese)**

Trento

	Imprese totali	Imprese esportatrici	Imprese non
	quote	quote	quote
	%	%	%
SITUAZIONE DELL'IMPRESA			
Imprese in attività a regimi simili a quelli pre-emergenza	44,0	41,9	44,2
Imprese in attività a regime ridotto	53,7	56,7	53,4
Imprese con attività sospesa e/o per cui si valuta la chiusura	2,3	-	2,4
PERIODO DI RECUPERO PREVISTO			
Imprese ancora in fase di recupero:	83,8	86,5	83,5
<i>di cui, secondo il periodo di recupero previsto:</i>			
<i>(quote % su imprese ancora in fase di recupero)</i>			
<i>entro metà settembre 2020</i>	7,7	7,3	7,7
<i>entro fine ottobre 2020</i>	2,3	-	2,4
<i>entro l'anno 2020</i>	25,2	17,6	26,0
<i>entro i primi 6 mesi del 2021</i>	64,8	73,7	63,9

* Le informazioni fanno riferimento alla data di realizzazione dell'indagine, dal 20 luglio al 3 agosto 2020.

Il segno (--) indica l'assenza di entrate nell'incrocio indicato, il segno (-) un valore statisticamente non significativo. I totali comprendono comunque i dati non esposti.

Fonte: Unioncamere - ANPAL, Sistema Informativo Excelsior, 2020



Tavola 6 - Situazione a seguito dell'emergenza sanitaria COVID-19 e delle disposizioni normative di lockdown e tempi previsti per il recupero* secondo il grado di coinvolgimento delle imprese nella trasformazione digitale (quote % sul totale imprese)

Trento

	Imprese totali	Imprese digitali ¹	Imprese in transizione digitale ¹	Imprese non digitali ¹
SITUAZIONE DELL'IMPRESA				
Imprese in attività a regimi simili a quelli pre-emergenza	44,0	49,4	42,8	40,3
Imprese in attività a regime ridotto	53,7	49,4	55,2	55,9
Imprese con attività sospesa e/o per cui si valuta la chiusura	2,3	1,2	2,1	3,8
PERIODO DI RECUPERO PREVISTO				
Imprese ancora in fase di recupero:	83,8	78,8	84,6	87,5
<i>di cui, secondo il periodo di recupero previsto:</i>				
<i>(quote % su imprese ancora in fase di recupero)</i>				
<i>entro metà settembre 2020</i>	7,7	9,6	6,7	7,3
<i>entro fine ottobre 2020</i>	2,3	2,6	2,7	1,8
<i>entro l'anno 2020</i>	25,2	21,5	24,6	29,1
<i>entro i primi 6 mesi del 2021</i>	64,8	66,4	66,0	61,9

1) Sono definite "digitali" quelle imprese che hanno adottato piani di investimenti integrati tra i diversi ambiti della trasformazione digitale. Sono definite "in transizione digitale" quelle imprese che hanno adottato piani di digitalizzazione in maniera non integrata tra i diversi ambiti. Sono definite "non digitali" quelle imprese che non hanno adottato piani di digitalizzazione.

* Le informazioni fanno riferimento alla data di realizzazione dell'indagine, dal 20 luglio al 3 agosto 2020.

Il segno (--) indica l'assenza di entrate nell'incrocio indicato, il segno (-) un valore statisticamente non significativo. I totali comprendono comunque i dati non esposti.

Fonte: Unioncamere - ANPAL, Sistema Informativo Excelsior, 2020