



Comunicato stampa

Lavoro: oltre 447mila assunzioni previste dalle imprese a marzo Positive le previsioni per turismo, commercio, servizi alle persone e costruzioni; in flessione il manifatturiero

Roma, 18 marzo 2024 – Sono oltre 447mila i contratti programmati dalle imprese nel mese di marzo e sono circa 1,4 milioni quelli previsti per il trimestre marzo-maggio, con un incremento di quasi 30mila unità rispetto a marzo 2023 (+7,1%) e circa 112mila unità sullo stesso trimestre 2023 (+8,7%). In crescita le previsioni di entrata nei settori dei servizi (+10,5% nel mese e +11,4% nel trimestre), grazie in particolare agli andamenti attesi da turismo (+16% nel mese e +14,3% nel trimestre) e commercio (+14,6% nel mese e +17,2% nel trimestre). Positivi i flussi programmati dalle imprese delle costruzioni (+2,7% rispetto a marzo 2023 e +7,4% rispetto al corrispondente trimestre) anche se va segnalata una flessione dell'1,5% rispetto al mese di febbraio 2024. Indicazioni più incerte provengono, infine, dalle imprese manifatturiere che a marzo segnalano una contrazione delle assunzioni rispetto allo stesso mese del 2023 (-1,6%) e timidi segnali di crescita nel trimestre (+0,2%). A delineare questo scenario è il Bollettino del *Sistema informativo Excelsior*, realizzato da **Unioncamere** e **Ministero del Lavoro e delle Politiche Sociali**¹.

Tra i settori manifatturieri, che complessivamente ricercano oltre 85mila lavoratori nel mese e 249mila nel trimestre, le maggiori opportunità di lavoro riguardano le industrie della meccatronica con circa 23mila lavoratori nel mese e 66mila nel trimestre, seguite dalle industrie metallurgiche (rispettivamente 18mila e poco più di 50mila) e da quelle alimentari (11mila e 33mila). Sono 49mila i contratti di assunzione programmati nelle costruzioni a marzo e 146mila fino a maggio. Nel terziario sono circa 313mila i contratti di lavoro che le imprese intendono attivare a marzo e oltre 992mila quelli previsti nel trimestre marzo-maggio. Il turismo sta offrendo le maggiori opportunità di impiego con circa 82mila lavoratori ricercati nel mese e 299mila nel trimestre, seguito da commercio (rispettivamente 65mila e 194mila entrate) e servizi alle persone² (49mila e 154mila).

Ancora elevata, sebbene in leggera flessione rispetto a febbraio, la quota di assunzioni di difficile reperimento, pari al 47,8% del totale, soprattutto a causa della mancanza di candidati per ricoprire le posizioni lavorative aperte. I profili più difficili da trovare nel mercato del lavoro riguardano gli operai specializzati (64,6%), gli operai conduttori di impianti (54,3%) e i tecnici (54,2%).

Le assunzioni che le imprese prevedono di ricoprire ricorrendo a immigrati riguardano 85mila unità (pari al 19,1% delle entrate complessive), con un incremento del 8,5% rispetto a quanto previsto a marzo 2023. Dichiarano di voler ricorrere maggiormente a manodopera straniera le imprese dei servizi operativi di supporto alle imprese e alle persone (33,7%), dei trasporti - logistica (28,4%) e delle costruzioni (25,2%).

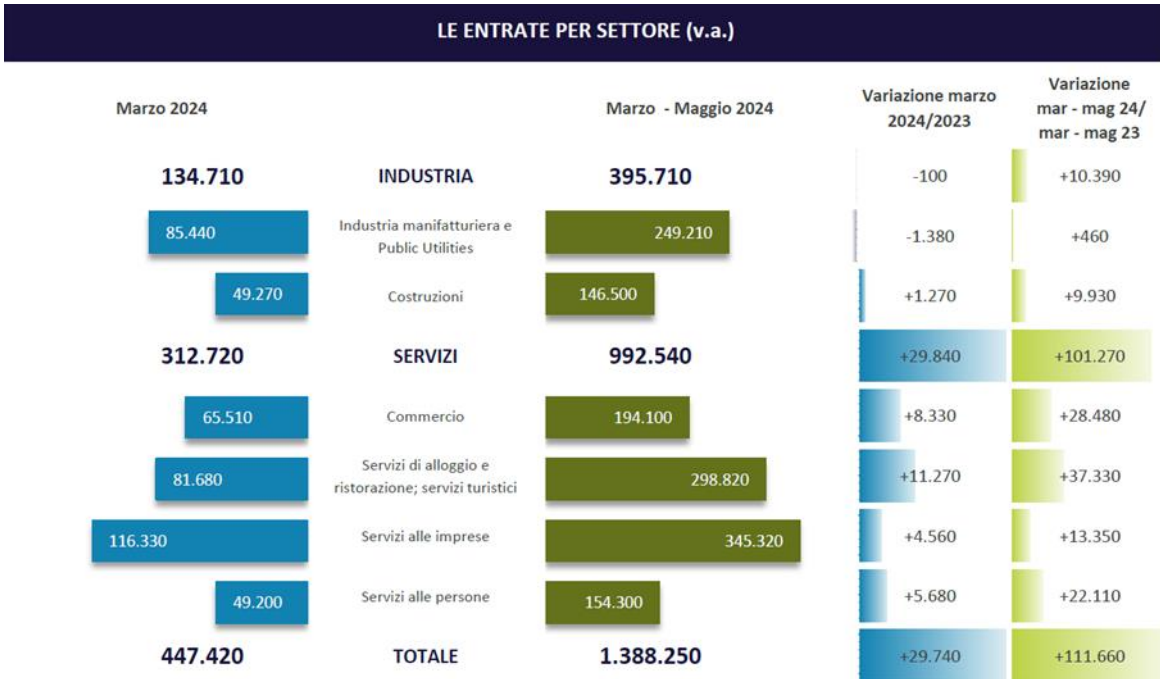
¹ Le previsioni del mese di marzo si basano sulle interviste realizzate su un campione di quasi 113mila imprese. Le interviste sono state raccolte nel periodo 29 gennaio 2024 – 12 febbraio 2024.

² Istruzione e servizi formativi privati, Sanità, assistenza sociale e servizi sanitari privati, Servizi ricreativi, culturali e altri servizi alle persone.

Anche a marzo, il flusso delle assunzioni è caratterizzato da una prevalenza di contratti a tempo determinato (239unità; 53,4% del totale), seguono i contratti a tempo indeterminato (91mila; 20,4%) e quelli in somministrazione (41mila; 9,2%).

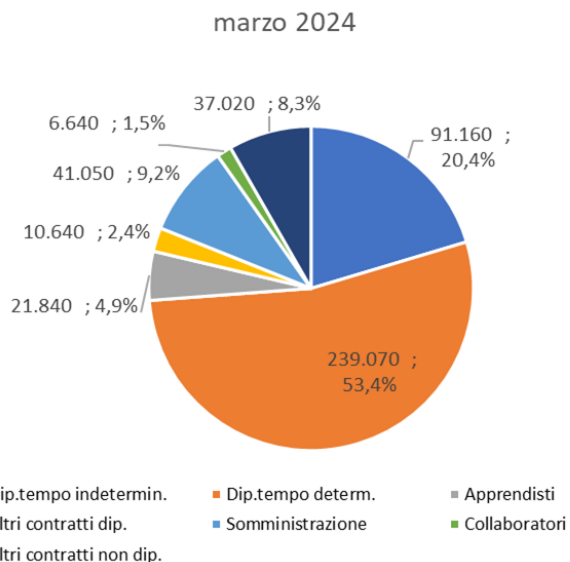
Sotto il profilo territoriale è da sottolineare l'elevato mismatch riscontrato dalle imprese nel Nord est per cui sono difficili da reperire circa il 52,9% dei profili ricercati con punte del 57,1% per il Friuli-Venezia Giulia. Le imprese del Nord ovest segnalano difficoltà a reperire il 47,9% dei profili ricercati, seguite dalle imprese del Centro (45,9%) e da quelle del Mezzogiorno d'Italia (44,5%).

LAVORATORI PREVISTI IN ENTRATA DALLE IMPRESE PER SETTORE ECONOMICO (v.a.; %)



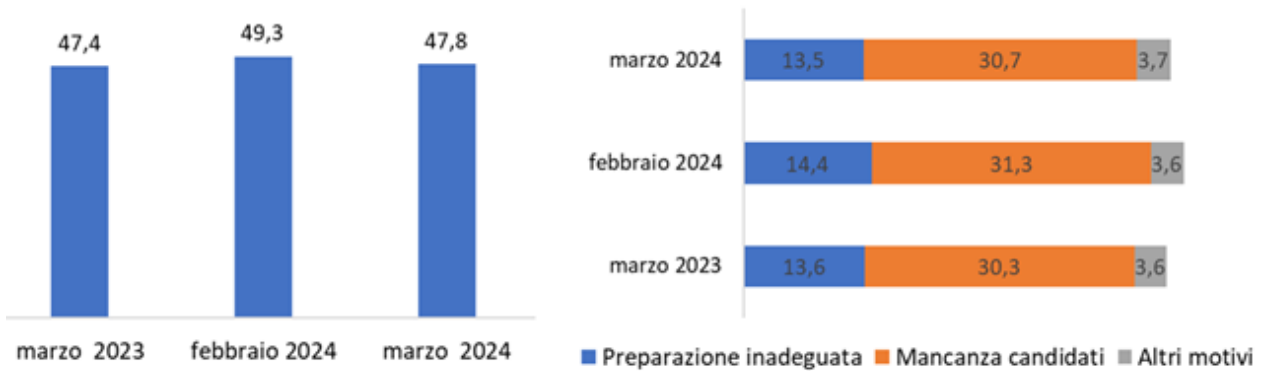
Fonte: Unioncamere - Ministero del Lavoro e delle Politiche Sociali, Sistema Informativo Excelsior, 2024

LAVORATORI PREVISTI IN ENTRATA DALLE IMPRESE PER TIPOLOGIA DI CONTRATTO (v.a.; %)



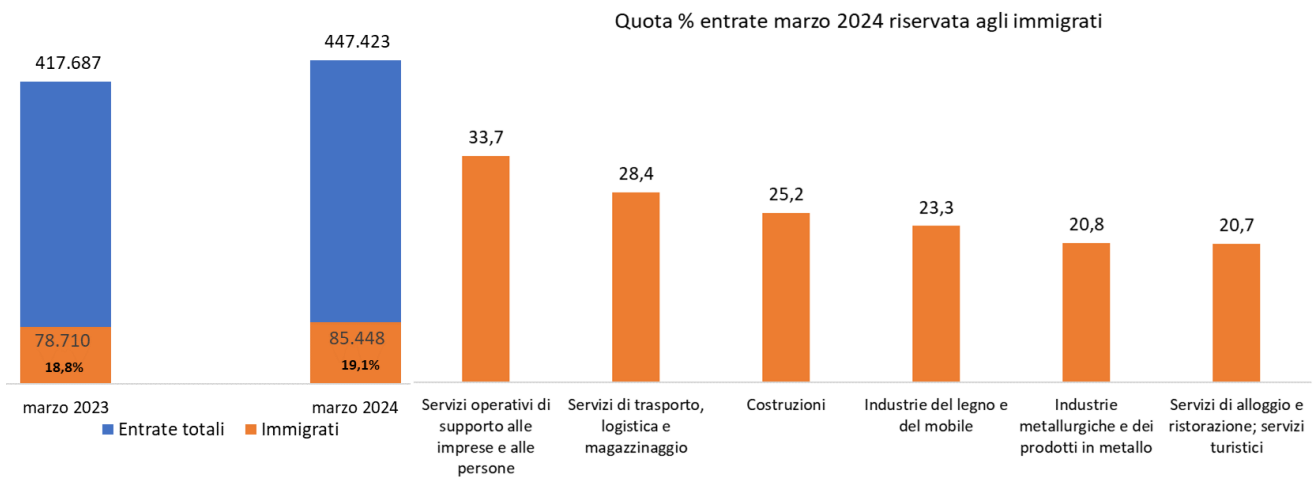
Fonte: Unioncamere - Ministero del Lavoro e delle Politiche Sociali, Sistema Informativo Excelsior, 2024

DIFFICOLTA' DI REPERIMENTO E MOTIVAZIONI (%)



Fonte: Unioncamere - Ministero del Lavoro e delle Politiche Sociali, Sistema Informativo Excelsior, 2024

LAVORATORI IMMIGRATI E I PRINCIPALI SETTORI DI IMPIEGO (V.A. E %)



Fonte: Unioncamere - Ministero del Lavoro e delle Politiche Sociali, Sistema Informativo Excelsior, 2024

LE PROFESSIONI PIÙ RICHIESTE NEL MESE DI MARZO 2024 *

secondo la classificazione delle professioni - ISTAT 2021 (3 digit)

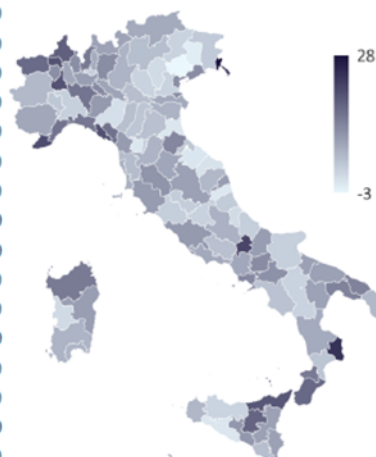
| | ENTRATE PREVISTE MARZO 2024 | Ripartiz x 1000 | Difficoltà a reperire (v.a.) | (%) | ENTRATE PREVISTE marzo - maggio 2024 |
|--|--------------------------------------|--------------------|---------------------------------|-------------|---|
| ENTRATE | 447.420 | 1.000 | 213.967 | 47,8 | 1.388.250 |
| DIRIGENTI | 820 | 1,8 | 379 | 46,3 | 2.470 |
| PROFESSIONI INTELLETTUALI, SCIENTIFICHE E CON ELEVATA SPECIALIZZAZIONE | 29.070 | 65,0 | 12.765 | 43,9 | 81.640 |
| Ingegneri | 5.440 | 12,2 | 2.978 | 54,7 | 15.620 |
| Specialisti delle scienze gestionali, commerciali e bancarie | 6.010 | 13,4 | 2.439 | 40,6 | 17.090 |
| Altri specialisti dell'educazione e della formazione | 2.260 | 5,0 | 973 | 43,1 | 5.920 |
| Analisti e specialisti nella progettazione di applicazioni | 3.370 | 7,5 | 2.127 | 63,1 | 9.030 |
| PROFESSIONI TECNICHE | 59.290 | 132,5 | 32.111 | 54,2 | 172.160 |
| Tecnici informatici, telematici e delle telecomunicazioni | 7.110 | 15,9 | 4.073 | 57,3 | 20.890 |
| Tecnici in campo ingegneristico | 7.050 | 15,8 | 4.383 | 62,2 | 18.500 |
| Tecnici della gestione dei processi produttivi di beni e servizi | 4.650 | 10,4 | 2.872 | 61,8 | 13.810 |
| Tecnici della salute | 9.150 | 20,5 | 5.819 | 63,6 | 26.160 |
| Tecnici dell'organizzazione e dell'amministrazione delle attività produttive | 5.310 | 11,9 | 2.275 | 42,8 | 16.800 |
| Tecnici delle attività finanziarie ed assicurative | 2.350 | 5,2 | 971 | 41,3 | 7.330 |
| Tecnici dei rapporti con i mercati | 11.480 | 25,7 | 6.316 | 55,0 | 34.040 |
| Tecnici della distribuzione commerciale | 3.650 | 8,2 | 2.139 | 58,6 | 10.030 |
| Insegnanti nella formazione professionale, istruttori, allenatori, atleti | 3.140 | 7,0 | 1.448 | 46,1 | 8.410 |
| IMPIEGATI | 39.110 | 87,4 | 13.287 | 34,0 | 120.920 |
| Addetti alla segreteria e agli affari generali | 16.440 | 36,7 | 5.535 | 33,7 | 48.240 |
| Addetti all'accoglienza e all'informazione della clientela | 11.740 | 26,2 | 3.746 | 31,9 | 39.970 |
| Addetti alla gestione amministrativa della logistica | 3.950 | 8,8 | 1.206 | 30,5 | 11.920 |
| Addetti alla gestione economica, contabile e finanziaria | 3.170 | 7,1 | 1.350 | 42,6 | 9.000 |
| PROFESSIONI QUALIFICATE NELLE ATTIVITÀ COMMERCIALI E NEI SERVIZI | 120.570 | 269,5 | 53.579 | 44,4 | 394.420 |
| Addetti alle vendite | 41.020 | 91,7 | 12.930 | 31,5 | 119.150 |
| Esercenti ed addetti nelle attività di ristorazione | 60.200 | 134,5 | 31.523 | 52,4 | 217.030 |
| Professioni qualificate nei servizi sanitari e sociali | 5.710 | 12,8 | 2.808 | 49,2 | 17.920 |
| Operatori della cura estetica | 4.950 | 11,1 | 2.713 | 54,8 | 12.220 |
| Professioni qualificate nei servizi personali | 3.700 | 8,3 | 1.608 | 43,5 | 11.490 |
| Professioni qualificate nei servizi di sicurezza, vigilanza e custodia | 2.940 | 6,6 | 716 | 24,4 | 11.360 |
| OPERAI SPECIALIZZATI | 78.010 | 174,4 | 50.374 | 64,6 | 226.340 |
| Operai specializzati addetti alle costruzioni e mantenimento di strutture edili | 19.370 | 43,3 | 11.058 | 57,1 | 55.190 |
| Operai specializzati addetti alle rifiniture delle costruzioni | 12.580 | 28,1 | 8.575 | 68,2 | 37.980 |
| Fonditori, saldatori, lattonieri, calderai, montatori di carpenteria metallica | 8.990 | 20,1 | 6.692 | 74,4 | 24.460 |
| Fabbricanti costruttori di utensili | 4.710 | 10,5 | 3.756 | 79,7 | 11.730 |
| Meccanici artigianali, montatori, riparatori, manutentori macchine fisse/mobili | 10.390 | 23,2 | 7.150 | 68,8 | 31.690 |
| Operai specializ. installaz./manutenzione attrezzature elettriche/elettroniche | 6.050 | 13,5 | 3.819 | 63,1 | 18.440 |
| Operai specializzati delle lavorazioni alimentari | 3.040 | 6,8 | 1.679 | 55,2 | 9.670 |
| Operai specializzati del tessile e dell'abbigliamento | 3.630 | 8,1 | 2.065 | 56,9 | 10.100 |
| CONDUTTORI IMPIANTI, OPERAI DI MACCHINARI FISSI E MOBILI, CONDUCENTI DI VEICOLI | 52.730 | 117,8 | 28.625 | 54,3 | 158.820 |
| Operai macchine automatiche e semiaut. per lavoraz. metalliche e prod. miner | 4.500 | 10,0 | 2.867 | 63,7 | 12.980 |
| Operai addetti a macchinari dell'industria tessile e delle confezioni | 2.800 | 6,3 | 1.962 | 70,1 | 9.590 |
| Operai addetti all'assemblaggio di prodotti industriali | 4.290 | 9,6 | 2.296 | 53,5 | 11.580 |
| Operai addetti a macchine confezionatrici di prodotti industriali | 2.930 | 6,5 | 924 | 31,5 | 8.730 |
| Operai addetti a macchinari fissi per l'industria alimentare | 2.460 | 5,5 | 875 | 35,6 | 7.480 |
| Conduttori di veicoli a motore e a trazione animale | 21.010 | 47,0 | 13.230 | 63,0 | 63.550 |
| Conduttori macchine movimento terra, sollevamento e maneggio materiali | 6.750 | 15,1 | 2.970 | 44,0 | 20.220 |
| PROFESSIONI NON QUALIFICATE | 67.830 | 151,6 | 22.852 | 33,7 | 231.500 |
| Personale non qualificato addetto allo spostamento e alla consegna merci | 21.490 | 48,0 | 6.549 | 30,5 | 71.110 |
| Personale non qualificato nei servizi di pulizia | 34.860 | 77,9 | 12.601 | 36,1 | 120.820 |
| Personale non qualif. addetto servizi di custodia edifici, attrezzature e beni | 2.720 | 6,1 | 597 | 21,9 | 9.510 |
| Personale non qualificato nell'agricoltura e nella manutenzione del verde | 2.020 | 4,5 | 921 | 45,6 | 6.320 |
| Personale non qualificato delle costruzioni | 2.790 | 6,2 | 930 | 33,3 | 8.170 |
| Personale non qualificato nella manifattura | 2.770 | 6,2 | 908 | 32,8 | 10.340 |

*Sono qui presentate le professioni richieste per i principali gruppi professionali. La somma delle entrate per ciascun "gruppo esposto", pertanto, non corrisponde al totale

Fonte: Unioncamere - Ministero del Lavoro e delle Politiche Sociali, Sistema Informativo Excelsior, 2024

LE ENTRATE NEI TERRITORI NEL MESE DI MARZO 2024 E NEL PERIODO MARZO - MAGGIO 2024

| | Marzo 2024 | | Marzo - Maggio 2024 | Variazioni (v.a.) | | Variazione % previsione entrate marzo 2024/2023 |
|-----------------------|--------------------|----------------------------|---------------------|-------------------|----------------------------|---|
| | Previsione entrate | % di difficile reperimento | Previsione entrate | marzo 2024/2023 | mar - mag 24/ mar - mag 23 | |
| PIEMONTE | 29.690 | 49,9 | 87.330 | +1.870 | +7.120 | |
| VALLE D'AOSTA | 960 | 52,8 | 2.940 | +130 | +570 | |
| LOMBARDIA | 94.080 | 46,9 | 272.370 | +7.490 | +20.970 | |
| LIGURIA | 13.010 | 49,7 | 41.300 | +1.770 | +4.710 | |
| TRENTINO ALTO ADIGE | 12.830 | 55,0 | 37.880 | +730 | +2.840 | |
| VENETO | 44.790 | 52,9 | 139.020 | +1.240 | +6.650 | |
| FRIULI VENEZIA GIULIA | 9.290 | 57,1 | 29.360 | +750 | +2.080 | |
| EMILIA ROMAGNA | 40.060 | 51,2 | 126.730 | +1.540 | +6.540 | |
| TOSCANA | 30.460 | 49,9 | 98.290 | +1.850 | +6.840 | |
| UMBRIA | 5.360 | 54,7 | 15.700 | +360 | +910 | |
| MARCHE | 10.420 | 51,0 | 33.830 | +130 | +590 | |
| LAZIO | 43.640 | 40,8 | 130.410 | +3.490 | +10.400 | |
| ABRUZZO | 8.100 | 51,9 | 27.400 | +220 | +1.930 | |
| MOLISE | 1.430 | 52,0 | 4.410 | – | +360 | |
| CAMPANIA | 38.570 | 42,9 | 114.180 | +3.310 | +13.380 | |
| PUGLIA | 21.840 | 42,9 | 72.500 | +1.600 | +6.960 | |
| BASILICATA | 2.710 | 48,6 | 8.630 | +100 | +550 | |
| CALABRIA | 7.110 | 47,1 | 24.150 | +670 | +2.860 | |
| SICILIA | 23.470 | 42,6 | 77.550 | +1.540 | +8.880 | |
| SARDEGNA | 9.610 | 48,8 | 44.270 | +780 | +6.520 | |
| NORD OVEST | 137.740 | 47,9 | 403.950 | +11.270 | +33.370 | |
| NORD EST | 106.960 | 52,9 | 332.990 | +4.260 | +18.120 | |
| CENTRO | 89.890 | 45,9 | 278.230 | +5.820 | +18.730 | |
| SUD E ISOLE | 112.840 | 44,5 | 373.090 | +8.390 | +41.440 | |
| ITALIA | 447.420 | 47,8 | 1.388.250 | +29.740 | +111.660 | |



Fonte: Unioncamere - Ministero del Lavoro e delle Politiche Sociali, Sistema Informativo Excelsior, 2024