



Comunicato stampa

**Lavoro: 430mila assunzioni previste dalle imprese a novembre,  
+48mila rispetto un anno fa (+12,6%).  
Positive le previsioni soprattutto per turismo e commercio**

Roma, 13 novembre 2023 – Sono 430mila le assunzioni previste dalle imprese per il mese di novembre e 1,3 milioni quelle per il trimestre novembre-gennaio, con un incremento rispetto allo scorso anno del +12,6% (+48mila assunzioni) nel mese e del +8,4% (+101mila assunzioni) nel trimestre. Positiva soprattutto la dinamica del turismo con 66mila entrate nel mese (+14mila rispetto a 12 mesi fa; +28,3%) e del commercio, con 68mila assunzioni a novembre (+8mila; +13,2%). A delineare questo scenario è il Bollettino del Sistema informativo Excelsior, realizzato da Unioncamere e Anpal<sup>1</sup>.

A novembre, i servizi segnalano 299mila assunzioni nel mese (+14,3% rispetto 12 mesi fa) e 900mila nel trimestre novembre-gennaio (+9,3% rispetto all'analogo trimestre 2022). A tenere alta la domanda di lavoro, oltre a turismo e commercio, si segnalano i servizi alle persone con 50mila assunzioni nel mese (+5mila; +10,4% in confronto a un anno fa). Più contenuta la dinamica dell'industria che programma nel suo complesso 131mila assunzioni nel mese e 400mila per il trimestre novembre-gennaio, in aumento tendenziale rispettivamente del +8,8% e del 6,4%, sostenuta soprattutto dalla meccatronica, con 23mila lavoratori ricercati (+3mila, +13,2%), e sistema moda, con 11mila entrate (+3mila, +28,5%). Buona tenuta anche delle costruzioni che programmano 45mila entrate nel mese (+4mila; +10,7% rispetto a novembre 2022).

I contratti a tempo determinato sono la forma maggiormente proposta con circa 228mila unità, pari al 52,9% del totale a cui seguono i contratti a tempo indeterminato (93mila unità, 21,7%). Rispetto a novembre 2022, i dati di questo mese mostrano (in termini percentuali) un incremento dei contratti a tempo indeterminato. A novembre 2023 rappresentano il 21,7% mentre l'anno scorso erano il 20,2%. Sempre in quota percentuale, il tempo determinato aumenta lievemente, passando dal 52,6% di novembre 2022 al 52,9%. Anche rispetto ad ottobre 2023, Excelsior registra un incremento del tempo indeterminato (a ottobre scorso pari al 21% delle entrate previste) e una diminuzione del tempo determinato (il mese scorso pari al 54%).

Si conferma elevato il mismatch tra domanda e offerta di lavoro che interessa il 48,5% delle assunzioni che equivalgono a circa 209mila profili dei 430mila ricercati, soprattutto a causa della mancanza di candidati. Questo indicatore sulla difficoltà di reperimento del personale a novembre risulta leggermente inferiore rispetto al mese precedente (51,0% ad ottobre), ma comunque in crescita di 2 punti percentuali rispetto a un anno fa. Il Borsino delle professioni di Excelsior riporta tra le figure professionali pressoché introvabili gli operai specializzati del tessile e dell'abbigliamento (sono difficili da reperire l'80,8% dei profili ricercati), gli operai specializzati addetti alle rifiniture delle costruzioni

<sup>1</sup> Le previsioni del mese di novembre si basano sulle interviste realizzate su un campione di più di 101.000 imprese. Le interviste sono state acquisite nel periodo 25 settembre 2023 – 10 ottobre 2023.

(74,5%), i fonditori, saldatori, lattonieri, calderai, montatori di carpenteria metallica (71,9%) e i fabbri ferrai costruttori di utensili (70,8%).

Aumenta più della media (+21,1%, +15mila rispetto allo stesso periodo del 2022) la domanda di lavoratori immigrati che riguarda 88mila contratti programmati nel mese, pari al 20,5% del totale delle entrate. I settori che intendono ricorrere maggiormente alla manodopera straniera sono i servizi di trasporto, logistica e magazzinaggio (il 33,7% degli ingressi programmati dovrebbe essere coperto da personale immigrato), i servizi operativi di supporto a imprese e persone (31,2%), i servizi di alloggio e ristorazione (23,1%), la metallurgia (22,7%) e le costruzioni (21,8%).

Sono le imprese del Nord Ovest a presentare le maggiori opportunità lavorative (136mila entrate nel mese e 418mila nel trimestre), seguono Sud e Isole (rispettivamente 108mila e 315mila), Nord Est (96mila e 302mila) e Centro (89mila e 268mila). A livello regionale, le prospettive positive del turismo conducono a previsioni di assunzione in crescita per il trimestre novembre-gennaio per il Lazio (+20.750 rispetto allo stesso trimestre dell'anno precedente), seguito da Lombardia (+19.980), Campania (15.680) e Toscana (+10.880).

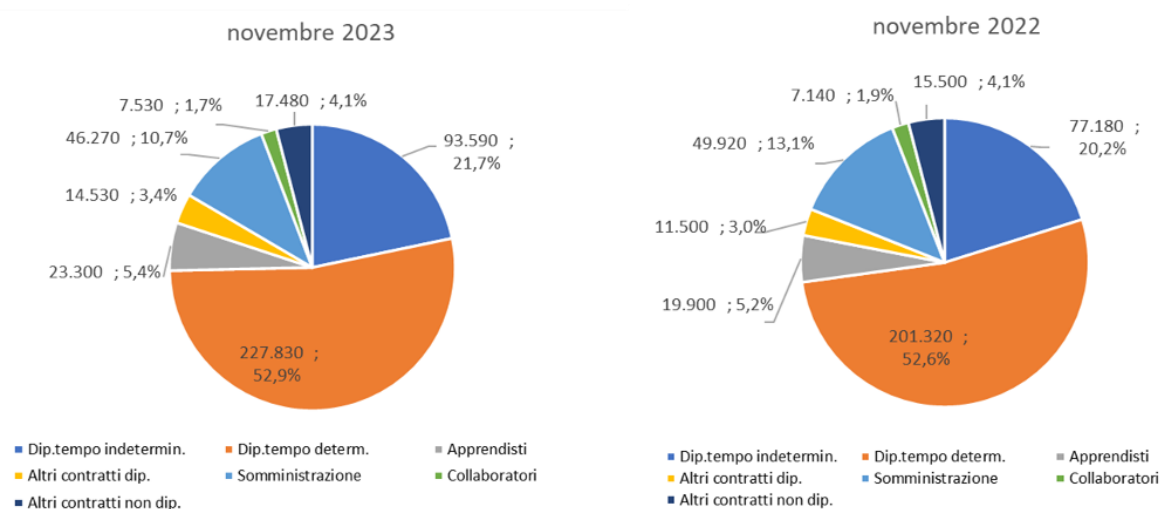
**LAVORATORI PREVISTI IN ENTRATA DALLE IMPRESE PER SETTORE DI ATTIVITÀ**

	Totale entrate		Variazione novembre2023- novembre2019		Variazione novembre2023 - novembre2022		Variazione nov23-gen24/nov22-gen23	
	programmate novembre 2023	programmate nov23-gen24	v.a.	%	v.a.	%	v.a.	%
<b>TOTALE</b>	<b>430.520</b>	<b>1.302.620</b>	<b>81.810</b>	<b>23,5</b>	<b>48.070</b>	<b>12,6</b>	<b>100.740</b>	<b>8,4</b>
<b>INDUSTRIA</b>	<b>131.450</b>	<b>400.030</b>	<b>28.940</b>	<b>28,2</b>	<b>10.650</b>	<b>8,8</b>	<b>24.100</b>	<b>6,4</b>
<i><b>Manifatturiero e PU</b></i>	<i><b>86.220</b></i>	<i><b>272.710</b></i>	<i><b>16.640</b></i>	<i><b>23,9</b></i>	<i><b>6.260</b></i>	<i><b>7,8</b></i>	<i><b>14.150</b></i>	<i><b>5,5</b></i>
Industrie alimentari, delle bevande e del tabacco	11.620	34.110	1.480	14,6	-80	-0,7	-400	-1,2
Industrie tessili, dell'abbigliamento e calzature	11.350	33.130	670	6,2	2.520	28,5	7.070	27,1
Industrie del legno e del mobile	4.030	12.570	1.260	45,7	-450	-10,1	-1.210	-8,8
Industrie della carta, cartotecnica e stampa	2.840	9.050	1.110	63,6	520	22,5	1.140	14,5
Industrie chimico-farmaceutiche, della plastica e della gomma	7.150	24.230	1.580	28,4	-490	-6,5	-2.300	-8,7
Industrie lavorazione dei minerali non metalliferi ed estrattive	2.930	9.140	810	38,5	200	7,3	420	4,9
Industrie metallurgiche e dei prodotti in metallo	16.610	53.580	2.170	15,1	510	3,2	160	0,3
Industrie meccaniche ed elettroniche	22.990	75.640	6.040	35,6	2.680	13,2	6.920	10,1
Altre industrie	6.710	21.250	1.520	29,2	860	14,6	2.340	12,4
<i><b>Costruzioni</b></i>	<i><b>45.230</b></i>	<i><b>127.320</b></i>	<i><b>12.300</b></i>	<i><b>37,3</b></i>	<i><b>4.390</b></i>	<i><b>10,7</b></i>	<i><b>9.950</b></i>	<i><b>8,5</b></i>
<b>SERVIZI</b>	<b>299.070</b>	<b>902.600</b>	<b>52.870</b>	<b>21,5</b>	<b>37.420</b>	<b>14,3</b>	<b>76.640</b>	<b>9,3</b>
Commercio	68.210	191.830	10.690	18,6	7.930	13,2	25.030	15,0
Servizi di alloggio e ristorazione; servizi turistici	66.120	194.810	17.120	34,9	14.590	28,3	17.410	9,8
Servizi di trasporto, logistica e magazzinaggio	36.930	105.260	6.260	20,4	2.090	6,0	2.670	2,6
Servizi dei media e della comunicazione	6.260	16.200	1.940	44,9	1.320	26,8	3.900	31,8
Servizi informatici e delle telecomunicazioni	12.380	41.660	2.360	23,6	1.140	10,1	2.590	6,6
Servizi avanzati di supporto alle imprese	20.720	70.970	2.540	13,9	2.740	15,2	9.200	14,9
Servizi finanziari e assicurativi	4.140	14.240	840	25,4	550	15,3	900	6,7
Servizi operativi di supporto alle imprese e alle persone	34.020	108.240	2.850	9,1	2.310	7,3	4.810	4,7
Servizi alle persone	50.300	159.390	8.270	19,7	4.740	10,4	10.120	6,8

Valori assoluti arrotondati alle decine. I totali possono non coincidere con la somma dei singoli valori.

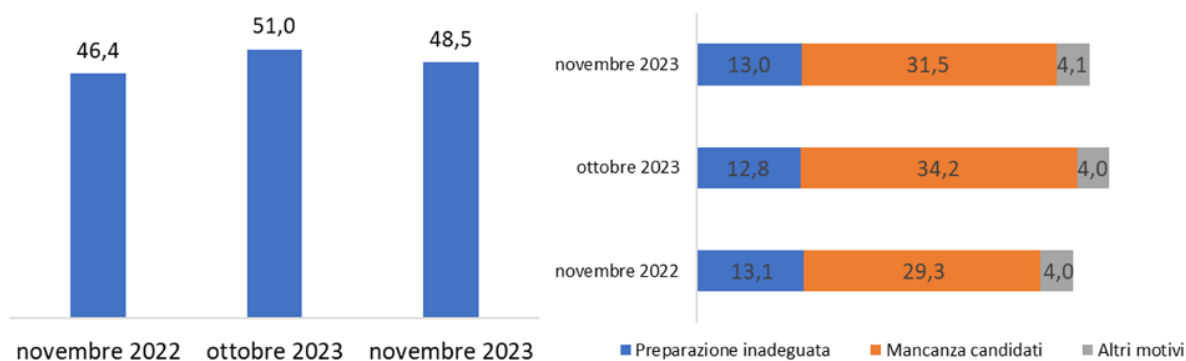
Fonte: Unioncamere - ANPAL, Sistema Informativo Excelsior, 2023

## LAVORATORI PREVISTI IN ENTRATA DALLE IMPRESE PER TIPOLOGIA DI CONTRATTO (v.a.; %)



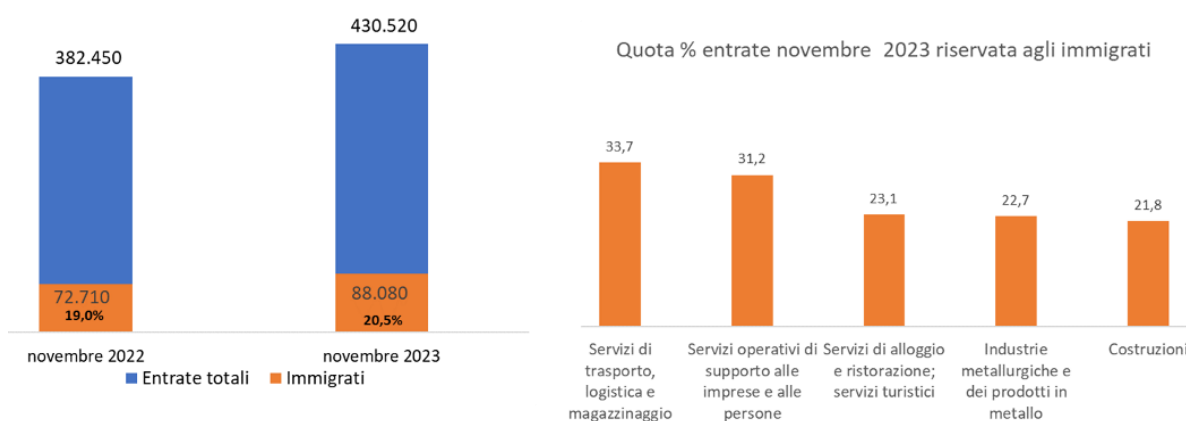
Fonte: Unioncamere - ANPAL, Sistema Informativo Excelsior, 2023

## DIFFICOLTA' DI REPERIMENTO E MOTIVAZIONI (%)



Fonte: Unioncamere - ANPAL, Sistema Informativo Excelsior, 2023

## LAVORATORI IMMIGRATI E I PRINCIPALI SETTORI DI IMPIEGO (V.A. E %)



Fonte: Unioncamere - ANPAL, Sistema Informativo Excelsior, 2023

## LE PROFESSIONI PIÙ RICHIESTE NEL MESE DI NOVEMBRE 2023 \*

secondo la classificazione delle professioni - ISTAT 2021 (3 digit)

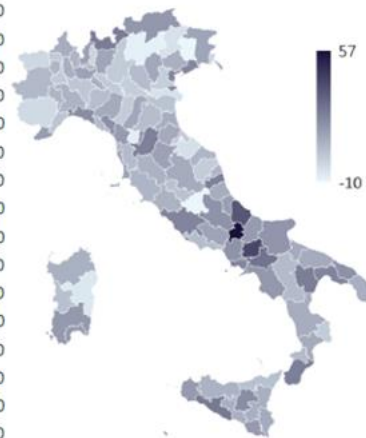
	ENTRATE PREVISTE NOVEMBRE 2023	Ripartiz x 1000	Difficoltà a reperire (v.a.)	(%)	ENTRATE PREVISTE novembre 2023 - gennaio 2024
<b>ENTRATE</b>	<b>430.520</b>	<b>1.000</b>	<b>208.789</b>	<b>48,5</b>	<b>1.302.620</b>
<b>DIRIGENTI</b>	<b>960</b>	<b>2,2</b>	<b>583</b>	<b>60,8</b>	<b>3.480</b>
<b>PROFESSIONI INTELLETTUALI, SCIENTIFICHE E CON ELEVATA SPECIALIZZAZIONE</b>	<b>24.900</b>	<b>57,8</b>	<b>11.193</b>	<b>45,0</b>	<b>88.530</b>
Ingegneri	3.940	9,2	2.267	57,5	15.600
Specialisti delle scienze gestionali, commerciali e bancarie	5.180	12,0	1.826	35,2	19.390
Analisti e specialisti nella progettazione di applicazioni	2.900	6,7	1.613	55,6	10.010
<b>PROFESSIONI TECNICHE</b>	<b>56.330</b>	<b>130,8</b>	<b>30.285</b>	<b>53,8</b>	<b>189.300</b>
Tecnici informatici, telematici e delle telecomunicazioni	6.740	15,7	3.280	48,7	22.030
Tecnici in campo ingegneristico	6.530	15,2	4.081	62,5	18.290
Tecnici della gestione dei processi produttivi di beni e servizi	3.990	9,3	2.736	68,6	14.360
Tecnici della salute	10.490	24,4	6.971	66,5	35.090
Tecnici dell'organizzazione e dell'amministrazione delle attività produttive	5.180	12,0	2.330	45,0	18.570
Tecnici delle attività finanziarie ed assicurative	2.170	5,0	1.007	46,4	7.720
Tecnici dei rapporti con i mercati	10.950	25,4	5.718	52,2	37.600
Tecnici della distribuzione commerciale	2.220	5,2	1.251	56,3	9.820
<b>IMPIEGATI</b>	<b>36.180</b>	<b>84,0</b>	<b>11.889</b>	<b>32,9</b>	<b>114.620</b>
Addetti alla segreteria e agli affari generali	14.920	34,7	5.105	34,2	48.880
Addetti all'accoglienza e all'informazione della clientela	9.440	21,9	2.945	31,2	30.450
Addetti alla gestione amministrativa della logistica	4.260	9,9	1.368	32,1	12.950
Addetti alla gestione economica, contabile e finanziaria	3.640	8,5	1.275	35,0	10.150
<b>PROFESSIONI QUALIFICATE NELLE ATTIVITÀ COMMERCIALI E NEI SERVIZI</b>	<b>118.070</b>	<b>274,2</b>	<b>51.827</b>	<b>43,9</b>	<b>335.490</b>
Addetti alle vendite	43.640	101,4	12.417	28,5	118.680
Esercenti ed addetti nelle attività di ristorazione	53.260	123,7	30.750	57,7	155.530
Professioni qualificate nei servizi sanitari e sociali	7.090	16,5	3.678	51,9	22.010
Operatori della cura estetica	5.110	11,9	1.911	37,4	13.740
Professioni qualificate nei servizi personali	4.520	10,5	1.572	34,8	13.200
Professioni qualificate nei servizi di sicurezza, vigilanza e custodia	2.650	6,2	667	25,2	7.560
<b>OPERAI SPECIALIZZATI</b>	<b>73.670</b>	<b>171,1</b>	<b>50.040</b>	<b>67,9</b>	<b>214.950</b>
Operai specializzati addetti alle costruzioni e mantenimento di strutture edili	15.850	36,8	9.913	62,5	44.620
Operai specializzati addetti alle rifiniture delle costruzioni	14.350	33,3	10.689	74,5	37.770
Fonditori, saldatori, lattonieri, calderai, montatori di carpenteria metallica	7.420	17,2	5.335	71,9	22.720
Fabbricanti costruttori di utensili	4.580	10,6	3.241	70,8	14.690
Meccanici artigianali, montatori, riparatori, manutentori macchine fisse/mobil	10.180	23,7	7.067	69,4	30.870
Operai specializ. installaz./manutenzione attrezzature elettriche/elettroniche	6.140	14,3	3.999	65,1	20.010
Operai specializzati delle lavorazioni alimentari	3.170	7,4	1.922	60,6	10.290
Operai specializzati del tessile e dell'abbigliamento	2.860	6,6	2.311	80,8	7.670
<b>CONDUTTORI IMPIANTI, OPERAI DI MACCHINARI FISSI E MOBILI, CONDUCENTI DI VEIC</b>	<b>55.420</b>	<b>128,7</b>	<b>28.756</b>	<b>51,9</b>	<b>165.510</b>
Operai macchine automatiche e semiaut. per lavoraz. metalliche e prod. miner	3.990	9,3	3.089	77,4	12.670
Operai addetti a macchinari dell'industria tessile e delle confezioni	3.320	7,7	2.115	63,7	9.960
Operai addetti all'assemblaggio di prodotti industriali	3.900	9,1	2.245	57,6	13.600
Operai addetti a macchine confezionatrici di prodotti industriali	4.370	10,1	1.279	29,3	11.970
Operai addetti a macchinari fissi per l'industria alimentare	2.420	5,6	790	32,6	6.950
Conduttori di veicoli a motore e a trazione animale	22.920	53,2	12.307	53,7	64.260
Conduttori macchine movimento terra, sollevamento e maneggio materiali	7.020	16,3	3.352	47,8	20.540
<b>PROFESSIONI NON QUALIFICATE</b>	<b>64.990</b>	<b>151,0</b>	<b>24.217</b>	<b>37,3</b>	<b>190.750</b>
Personale non qualificato addetto allo spostamento e alla consegna merci	26.720	62,1	9.401	35,2	71.130
Personale non qualificato nei servizi di pulizia	29.600	68,8	10.809	36,5	93.600
Personale non qualificato delle costruzioni	2.500	5,8	1.119	44,7	6.450
Personale non qualificato nella manifattura	2.650	6,1	1.244	46,9	7.670

\*Sono qui presentate le professioni richieste per i principali gruppi professionali. La somma delle entrate per ciascun "gruppo esposto", pertanto, non corrisponde al totale.

Fonte: Unioncamere - ANPAL, Sistema Informativo Excelsior, 2023

## LE ENTRATE NEI TERRITORI NEL MESE DI NOVEMBRE 2023 E NEL PERIODO NOVEMBRE 2023 - GENNAIO 2024

	Novembre 2023		Novembre 2023 - Gennaio 2024	Variazioni (v.a.)		Variazione % previsione entrate novembre 2023/2022
	Previsione entrate	% di difficile reperimento	Previsione entrate	novembre 2023/2022	nov 23 - gen 24/ nov 22 - gen 23	
PIEMONTE	29.610	50,1	92.950	+1.960	+2.560	
VALLE D'AOSTA	1.900	47,9	7.060	-20	+430	
LOMBARDIA	94.360	48,6	286.660	+9.290	+19.980	
LIGURIA	10.370	52,1	31.330	+1.420	+2.620	
TRENTINO ALTO ADIGE	10.600	60,3	45.900	+480	+1.230	
VENETO	39.540	55,6	118.700	+3.300	+4.980	
FRIULI VENEZIA GIULIA	8.370	55,1	25.150	+430	+190	
EMILIA ROMAGNA	37.630	52,7	112.200	+2.850	+2.880	
TOSCANA	27.060	54,6	82.440	+3.700	+10.880	
UMBRIA	4.900	57,0	15.000	+470	+700	
MARCHE	10.320	53,5	31.230	+620	+820	
LAZIO	47.320	41,1	139.190	+8.080	+20.750	
ABRUZZO	8.760	52,4	27.640	+1.520	+3.640	
MOLISE	1.520	46,7	4.510	--	+640	
CAMPANIA	34.880	41,1	99.500	+6.320	+15.680	
PUGLIA	21.200	39,8	61.780	+2.660	+3.860	
BASILICATA	2.610	44,9	7.850	+310	+340	
CALABRIA	7.570	42,6	21.360	+900	+2.210	
SICILIA	23.110	40,9	66.010	+2.490	+4.870	
SARDEGNA	8.890	50,4	26.170	+970	+1.480	
<b>NORD OVEST</b>	<b>136.240</b>	<b>49,2</b>	<b>417.990</b>	<b>+12.650</b>	<b>+25.600</b>	
<b>NORD EST</b>	<b>96.150</b>	<b>55,0</b>	<b>301.950</b>	<b>+7.060</b>	<b>+9.280</b>	
<b>CENTRO</b>	<b>89.590</b>	<b>47,5</b>	<b>267.870</b>	<b>+12.870</b>	<b>+33.140</b>	
<b>SUD E ISOLE</b>	<b>108.530</b>	<b>42,8</b>	<b>314.810</b>	<b>+15.490</b>	<b>+32.720</b>	
<b>ITALIA</b>	<b>430.520</b>	<b>48,5</b>	<b>1.302.620</b>	<b>+48.070</b>	<b>+100.740</b>	



Fonte: Unioncamere - ANPAL, Sistema Informativo Excelsior, 2023